



*Agnès Mwad Nawej Katang*

# *Les Femmes de Valeur & de Percée de la RDC Cas de Madame Agnès*

*Janvier 2026*



*Les Femmes de Valeur  
& de Percée de la RDC  
Cas de Madame Agnès*



## DEDICACE

---

*A notre Dieu, le Créateur incréé et notre Père Céleste de qui nous venons tous et vers qui nous retournerons un jour, chacun en son temps et en sa circonstance pour cette opportunité écrite dans la marge et non dans la page ;*

*Au Bishop José Rashidi qui est l'Initiatrice de la Fondation des Femmes Fortes par laquelle j'ai été richement émerveillé par votre valeur et votre percée, Madame Agnès Muwad Nauwej Katang comme vous allez le remarquer tout au long de cette randonnée du retour dans le temps sur votre vie professionnelle ;*

*A ma famille biologique, sociale, circonstancielle ainsi que celle de la destinée ;*

*A tous ceux qui me liront d'une part et à ceux qui me feront lire, d'autre part ;*

*Aux autres Femmes de valeur et de percée qui continuent à frapper à cette porte largement ouverte qui donne sur le couloir des Femmes au cœur des Mères ;*

*Ensembles pour le mieux !*

*L'Auteur*



## PREFACE

---

En République Démocratique du Congo il y a des femmes qui ont travaillé dans l'ombre dans la percée là où les hommes ont pratiquement échoué.

En RDC, les femmes de valeur et de percée sont des actrices clés du développement, de la paix et de la résilience communautaire, brisant les stéréotypes pour occuper des rôles de leadership malgré des défis socio-économiques majeurs.

Elles se distinguent dans la politique, l'entrepreneuriat et l'activisme, incarnant une nouvelle génération qui façonne l'avenir du pays.

Très souvent cette percée demeure dans l'ombre et dans l'oubli car la Femme parle moins d'elle-même, même quand elle a totalement raison.

En matière des piliers du Leadership et de la Société, la Femme dans le calme et dans la sérénité en République Démocratique du Congo nous montre ses exploits et ses prouesses dans des figures comme :

- **Judith Suminwa,**
- **Fifi Masuka ;**
- **Thérèse Kayikwamba ;**
- **Véronique Kani ;**
- **Marie-Claire Mboyoy ;**

- **Aziza Munana** ;
- **Giselle Bwakema** et bien d'autres que l'on mentionnera plus loin.

Nous aurons aussi le temps de parler des initiatives comme l'ONG « **Femmes de Valeur** » avec des pionnières démontrant la percée féminine dans la gouvernance, de la « **Fondation des Femmes Fortes** » dirigée par **Bishop José Rashidi**, de la « **Fondation Denise Nyakeru Tshisekedi** » qui aspire à une société congolaise où chaque femme est considérée à sa juste valeur, un atout indispensable dont les potentiels sont pleinement reconnus pour son épanouissement, celui de sa famille ainsi que de toute la communauté et qui s'est donnée pour mission de faire taire les préjugés qui entourent la condition de la femme en RDC et ainsi aspirer à une société égalitaire.

Nous irons aussi vers certaines Associations qui luttent pour la valeur et la percée de la Femme dans notre pays et au sein de la diaspora.

Dans le domaine de l'Entreprenariat et de l'innovation, les femmes d'affaires et philanthropes, nous retrouvons les Femmes telles qu'**Amida Chatur** ou l'avocate internationale **Deborah Kayembe**, qui utilisent leur influence pour impacter l'économie et le social.

Dans le monde culturel il y a des Femmes qui préservent les valeurs africaines et la dignité, transmettant des



savoirs essentiels tout en luttant contre la dégradation des mœurs.

Des Femmes luttent dans le domaine culturel et même spirituel contre les violences et occupent davantage des postes de leaders. Elles concilient l'héritage et la modernité, avec des figures comme des conteuses, artistes et activistes, malgré des obstacles socioculturels.

Dans le domaine des Arts, Contes et Transmission, nous pouvons citer des activistes et artistes comme la conteuse **Rachel Nzau** réinventant les récits africains pour les nouvelles générations. L'art est utilisé, notamment via des projets comme « **Bongo té, tika !** », pour dénoncer les violences sexuelles.

Dans le Leadership Spirituel et Communautaire, le palmarès des « **50 Femmes qui inspirent** », selon site et met en avant des leaders telles que :

- **Gina Matala Tala**, la Présidente des Femmes Orthodoxes ;
- **Lili Sumbela**, une bonne et grande Prophétesse ;
- **Cornelly Kayembe**, une active Encadreuse ;
- **Thérèse Bimpa**, Leader au sein de l'ECC ;
- **Léa Bondo**, une Femme Mentor.

Dans les Industries Culturelles Créatives, il a bien des Femmes qui utilisent la culture pour renforcer les valeurs et l'autonomisation, à travers des initiatives de tissage ou la réappropriation des rites.

Ces Femmes évoluent entre la nécessité de préserver la culture et celle de s'adapter à la modernité, tout en luttant contre la marginalisation et le poids de certaines traditions limitant leur émancipation. Elles se battent également pour une meilleure représentativité dans tous les secteurs de la société, y compris le leadership de la société civile, souvent dominé par les hommes.

Il serait injuste de ma modeste part de ne pas rentrer dans le temps pour faire mention à **Maman Elisabeth Wosho Onyumbe**, appelée affectueusement **Maman Olangi**, née en République Démocratique du Congo le 19 novembre 1950 et morte le 5 juin 2018 à Kinshasa. Elle est modéliste, sociologue familiale, Pasteur évangélique et pentecôtiste Représentante légale du **Ministère du combat spirituel** jusqu'à sa mort.



Maman Olangi s'est inspirée de la doctrine de l'Américain **T.L.Osborn**. Le ministère chrétien du combat spirituel est l'une des plus grandes églises pentecôtistes en Afrique avec plus de **200 représentations** à travers le monde.

Après sa seconde conversion, elle est fidèle de l'église Fraternité évangélique de Pentecôte en Afrique et au Zaïre (**Nzambe Malamu**) fondée par **Ayidini Abala**, qui est formée par **T.L Osborn**. En 1982, le couple quitte Nzambe Malamu et fonde le groupe de prière appelé « **Vie comblée** ». En 1984, elle quitte Lubumbashi pour Kinshasa. Là, elle se concentre au **Full Gospel**. En 1987, Maman Olangi est coreligionnaire de la République Démocratique du Congo de la mission évangélique « **Christian Women Fellowship International** » du Nigeria.

Elle se focalise sur deux missions prioritaires : celles qui visent les couples et les familles, et le combat spirituel. Les Femmes sont le point focal de ce message ascétique, de conscience et d'éveil d'esprit. Le but du couple Olangi est de restaurer la famille restreinte, les parents et les enfants en accordant la priorité à celui-ci. Cette voie leur a attiré trop de problèmes, sachant que les Africains aiment vivre en communauté. Tous les maux spirituels qui frappent la famille sont combattus par des jeûnes et prières.

En 1990, elle est fondatrice et présidente de la « **Communauté Internationale des Femmes Messagères du Christ** » (**CIFMC**), les femmes apprenaient comment tenir leur mariage, la femme est la première cible de son ministère évangélique.

En 1992 elle crée le « **Ministère du combat spirituel** » et est rejoint une année plus tard par son époux Joseph Ezéchiél Olangi Onasambi.

Elle est cofondatrice et vice-présidente de la « **Fondation Olangi-Wosho** » depuis le 1<sup>er</sup> novembre 1993. Avec son mari, ils créent le centre « **Peniel mondial** » une vision masculine de la CIFMC et la jeunesse chrétienne combattante.

Il y a plus de **20.000** fidèles qui participent au culte du dimanche à Kinshasa pour suivre l'enseignement du couple Olangi. La fondation Olangi-Wosho possède à son actif plusieurs écoles, hôpitaux, centres socio-culturels, maisons d'édition, média et maisons de couture.

Paix à son âme et à celle de son époux !

Dans les Défis et la Résilience, la Malnutrition ainsi que la lutte, plus de 1,7 million de femmes enceintes ou allaitantes souffrent de malnutrition, pourtant elles restent le moteur de la résilience communautaire.

En droit à la Parité, la constitution congolaise garantit une représentation équitable, un combat que les femmes de valeur continuent de mener pour passer du droit à la réalité. Les premières percées sont visibles et le prix "**Mama Muilu**" honore ces femmes, rappelant le courage des pionnières de l'indépendance et célébrant celles qui, aujourd'hui, sont des "poumons" du développement.

Au sein de l'armée, la République Démocratique du Congo (RDC) cherche à accroître la représentation féminine au sein des FARDC, actuellement faible (environ 2,5% à 5%). Nous encourageons le recrutement de jeunes filles et de femmes intellectuelles pour renforcer la défense nationale. Des femmes accèdent désormais à des postes de commandement et de généralat, bien que la parité objective de 30% reste un défi que l'on voit au loin sur l'horizon.

Voici les points clés concernant l'élévation des femmes dans l'armée en RDC :

- **Recrutement et Formation** : L'armée congolaise mène des campagnes pour attirer des femmes (âgées de 18 à 25 ans, célibataires) pour la troupe et des intellectuelles pour l'expertise technique. La formation se déroule notamment à l'Académie militaire de Kananga.
- **Promotion et Hiérarchie** : Des femmes militaires, à l'instar des hommes, grimpent les échelons grâce à la méritocratie, certaines atteignant des grades élevés comme celui de général.
- **Rôles et Impact** : Les femmes militaires sont présentes sur le champ de bataille, mais aussi dans des rôles administratifs, logistiques, et de commandement (pelotons, sections).
- **Défis** : La féminisation de l'armée se heurte à des préjugés, à des défis de discipline (cas de renvois pour indiscipline), et à la nécessité de dépasser les

rôles de soutien pour une participation pleine au commandement.

- **Soutien** : La **MONUSCO** et des organisations féminines soutiennent cette intégration pour la consolidation de la paix.

## MADAME AGNES MWAD NAWAJ KATANG



**Agnès Mwad Nawej Katang** est une figure notable de la gestion sociale et des entreprises en République démocratique du Congo. Ancienne administratrice directrice générale a.i. de l'Institut national de sécurité sociale (INSS) (devenu CNSS), elle a marqué les réformes de la sécurité sociale, notamment l'uniformisation de l'âge de la retraite à 65 ans.

Dans son parcours à la CNSS, en tant que DG a.i. de l'INSS (actuelle CNSS), elle a œuvré pour la modernisation des procédures, l'introduction de la "télé-déclaration" via le Guichet unique de création d'entreprise (GUCE), et l'amélioration de la couverture des risques professionnels.

En matière d'expertise, elle a plaidé pour l'indépendance de la sécurité sociale vis-à-vis de l'économie nationale.

Dans le silence et dans la sérénité, elle représente une réserve vivante et active des Femmes de valeur et de percée pour notre pays et peut aussi partager au besoin son expérience et ses innovations aux nouvelles venues dans cette révolution au féminin qui s'installe lentement et assurément dans notre beau, grand et riche pays agressée injustement voilà déjà 3 décennies déjà !

*Cela fait déjà 3 ans, depuis que Mme Agnès Mwad Nawej Katang, Directeur Général a.i de l'Institut National de Sécurité Sociale (Inss) est à la tête de cet établissement public. Au fur et à mesure les années avancent, la direction générale n'arrête pas d'apporter un plus à l'entreprise pour le bien-être des pensionnés et de l'ensemble du personnel sur toute l'étendue du territoire national.*

*Mme Agnès Mwad place l'homme au centre de toutes ses actions tout en respectant les textes légaux régissant l'entreprise ainsi que des instructions édictées par le gouvernement congolais par le biais de son ministère de Tutelle dont celui de l'Emploi, Travail et de la Prévoyance Sociale.*

*Il est important de souligner ici, qu'au bout de ces trois années de travail abattu, la direction générale encadrée par le Conseil d'Administration et appuyée par le ministère de tutelle a réussi sa mission, celle du redressement de l'entreprise tout en participant à la révolution de la*



*modernité, prônée par le chef de l'Etat pour un Congo fort et émergent. Dans le souci de devenir une caisse de sécurité sociale répondant aux standards internationaux, l'Inss invite les employeurs à s'affilier et à cotiser régulièrement pour sécuriser leurs travailleurs.*

*Cela dans le but de préparer un lendemain meilleur à ces derniers. Si aujourd'hui, l'Inss est compté parmi les entreprises congolais qui fonctionnent mieux, c'est grâce aux efforts et la volonté de ses dirigeants qui mettent tout d'abord l'homme au centre de toutes préoccupations, le respect des textes légaux et les injonctions du gouvernement de la Ré publique via le ministère de tutelle.*

*A cela s'ajoute l'esprit de collaboration et d'écoute ainsi que le maintien de la paix sociale. En savoir plus sur l'Inss Créé par le décret-loi du 29 juin 1961, loi organique de la sécurité sociale, l'Inss est redevenu par décret n°09/53 du 03 décembre 2009 fixant les statuts d'un établissement public dénommé " Institut National de Sécurité Sociale (Inss) ", un établissement public à caractère technique et social doté de la personnalité juridique et de l'autonomie financière.*

*Avec pour mission d'organiser et de gérer le régime général de sécurité sociale en République Démocratique du Congo. Ses prestations sociales sont dès lors regroupées en trois branches spécifiques. Il s'agit de la branche de la pension (vieillesse, invalidité et survivant) ; la branche des risques professionnels (accident de travail et maladie*

professionnels) et enfin les branches des allocations familiales.

*Des réalisations satisfaisantes* La direction générale dirigée par Mme Agnès Mwad, une dame de la maison, sous la coordination du Conseil d'Administration a fait des exploits, qui ne laissent indifférents les pensionnés et le personnel de l'entreprise. C'est un pari gagné du fait que des réalisations satisfaisantes ont convaincu les cœurs des uns et des autres au sein de l'institut mais aussi de tierces personnes.

*Parmi ces réalisations, on peut compter :*

- *Le paiement des prestations sociales à terme échu ;*
- *L'émission d'une nouvelle carte de sécurité sociale biométrique pour augmenter le taux de couverture sociale et maîtriser ceux qui participent au financement du régime général ;*
- *Le relèvement jusqu'à **35 pourcent** du taux minimum de la pension de retraite de **65.520** à **100.000 FC** ;*
- *L'amélioration des conditions de travail par l'affectation de l'outil informatique et l'assainissement du milieu de travail ;*
- *La poursuite de la politique d'une sécurité sociale de proximité par la création de **18 centres** de perception à Kinshasa;*
- *La mise sur pied d'un nouveau mode de gestion basée sur les résultats et l'organisation régulière des sessions d'évaluation de la production et des recettes par les centres de gestion.*

*A cela s'ajoute l'action de l'intensification de recouvrement des créances de l'INSS: la réduction sensible des charges administratives au profit des charges techniques, C'est l'une des recommandations de l'AISS (l'Association internationale de sécurité sociale): la tenue des assises de l'AISS à Kinshasa; la constitution des réserves de sécurité sociale pour la viabilité du rime général : la réhabilitation de l'hôtel Congo Palace sur fond propre de l'Institut; l'acquisition d'un terrain de 250 hectares devant accueillir les **3.727 logements** à Kinshasa dans le cadre du projet gouvernemental de la République; l'acquisition d'un terrain pour la construction du bâtiment administratif de ce gestion; l'acquisition de l'immeuble qui abrite actuellement le siège administratif de l'antenne de Kipushi et la construction de l'immeuble devant abriter le siège administratif de la direction provinciale de Bukavu, etc...*  
*Par **Bibiche Mungungu.***<sup>1</sup>

---

<sup>1</sup> *Le plus grand site d'information en République Démocratique du Congo, 7 sur 7.cd du 25 février 2015*

***Malgré des contre-vérités crachées sur la CNSS : Le DG Agnès Mwad Nawej Katang signe une nouvelle innovation !***



*L'occasion était belle pour ces gens, lors du passage des Inspecteurs des Finances en vue de vérifier les livres comptables de la caisse, pour mener une véritable campagne médiatique sur une éventuelle mauvaise gouvernance imputée au le DG, alors qu'il n'en était pas question.*

*Ne fondant leurs allégations sur rien, ces personnes malveillantes se sont accrochées aux prestations sociales. Pourtant, oubliant que la caisse nationale de sécurité sociale a rendu opérationnelles d'autres branches, notamment l'allocation familiales, le carnet de santé de la mère et de l'enfant. Dans ce domaine, ce que la CNSS paie aux affiliés va au-delà du SMIG en application en RDC.*

*Tout ceci dans le but inavoué de décourager une dame forte, à la fois compétente et patriote, surtout soucieuse d'aider son pays à se doter d'un régime de sécurité sociale le plus performant de l'Afrique. Et Madame Agnès Mwad Nawej Katang est en voie de gagner ce pari. En témoignent les différentes innovations introduites dans le nouveau régime de sécurité sociale dont l'application passe à la vitesse supérieure.*

*La dernière innovation à se mettre en place est celle en rapport avec la contribution professionnelle unique (CPU), lancée le 19 avril 2021 par la caisse nationale de sécurité sociale sous l'impulsion de la haute direction, destinée aux travailleurs non-salariés.*

*Le but étant celui de faire bénéficier à cette catégorie du même avantage que les travailleurs salariés, concernant notamment la couverture médicale pour la personne et sa famille.*

*Il se poursuit au sein de la CNSS, l'opération d'immatriculation des personnes assujetties à la contribution professionnelle unique.*

*S'agissant de cette opération, la première phase intervenue le 19 avril 2021, a consisté à l'immatriculation des assujettis.*

*C'est dans ce contexte que la Caisse Nationale de Sécurité Sociale a tenu informé tous les professionnels indépendants, commerçants et artisans qui ont fait le choix de la contribution professionnelle unique, que la date du lundi 19*

avril 2021 était celle du début de l'opération d'immatriculation.

La CNSS donne ainsi l'opportunité à toutes les personnes concernées de se rendre dans ses installations en vue de procéder à la fois à leur inscription et à la déclaration de leurs enfants et conjoint(e).

Comme ci-haut évoqué, les dispositions de la loi 98.15 relative au régime d'assurance maladie de base donnent droit à ces catégories des professionnels non-salariés assujettis à la couverture médicale au même titre que les salariés du secteur privé, même après expiration des délais légaux.

Pour le bon déroulement de cette opération, la caisse nationale de sécurité sociale a mis à la disposition des personnes concernées une vidéo et un guide explicatif qui peuvent être consultés sur son site officiel et à travers ses pages officielles en vue de les assister.

Pendant ce temps la caisse nationale de sécurité sociale est en pleine action pour que les nouvelles dispositions apportées par la nouvelle loi soit de stricte application, aux bénéfices des adhérents.

Il est heureux de constater qu'en dépit des coups bas chaque fois donne à sa patronne, la CNSS continue à répondre aux préoccupations des employeurs et des travailleurs congolais dans le cadre de sa mission, celle qui consiste à prendre en charge tous les retraités et les rentiers de la RDC.

*Il y a eu des contre-vérités de la part de l'Inspection Générale des Finances(IGF) qui a diligentées ses équipes pour poursuivre ses missions de contrôle de gestion dans les entreprises et services publics.*

*En effet, ses observations définitives sur le contrôle de gestion de la Caisse Nationale de Sécurité Sociale(CNSS) ont suscité des questions sur la compétence et la sincérité des inspecteurs des finances.*

*Nos câbles évoquent des zones d'ombre dans ces observations. Ceux qui criaient depuis des années à la mauvaise gestion de l'ex- Institut National de Sécurité Sociale (INSS) peuvent se calmer.*

*Le flic antifraude en chef, l'Inspecteur Général des Finances chef de service M. **Jules Alingete** et ses hommes disent n'y avoir rien trouvé qui mériterait d'être qualifié de détournement.*

*En tout cas, c'est le constat qui se dégage de leur correspondance référencée N°622/PR/IGF/OM 21-2021/NMM/2021 du 28 mai 2021 adressée au Président du Conseil d'Administration et à Madame le Directeur Général de la Caisse Nationale de Sécurité Sociale, « Dilapidation des ressources » de la CNSS par le paiement des primes et avantages aux mandataires publics et çà leurs collaborateurs immédiats dont la hauteur est évalués à USD 2.800.938.*

*Il y a là une « absence des normes internes et non-respect des standards africains » en matière de répartition des ressources entre les dépenses et la part des ressources destinées aux prestations sociales qui sont les principaux actes de mauvaise gestion constatés par les inspecteurs des finances.*

*Il y a aussi un « non recouvrement des loyers dus à la CNSS » par les locataires ordinaires dont les arriérés s'élevaient à plus de **8 millions USD au 31 décembre 2020**. La création des structures organiques jugées « budgétivores » ; octroi aux cadres de direction d'un salaire supplémentaire déguisé en indemnité de domesticité représentant 75% de la rémunération totale et enfin, la violation systématique du cadre légal et réglementaire sur la passation des marchés publics entraînant un risque de surfacturation.<sup>2</sup>*

Il n'est pas facile d'échapper au contrôle de l'IGF et pourtant Madame Agnès Mwad Nawej Katang y est parvenu pas en dessous de la table mais sur la table pour montrer à suffisance quelle type de Femme de valeur et de percée est-elle !

---

<sup>2</sup> *Malgré des contre-vérités crachées sur la CNSS : Le DG Agnès Mwad Nawej Katang signe une nouvelle innovation ! Flash Info, [gei-cd.org](http://gei-cd.org)*



## **TEMOIGNAGE**

*Le travail qu'abat Agnès Mwad Katang à la tête de la Caisse nationale de sécurité sociale (CNSS) est aujourd'hui couronné de succès. Le monde entier en parle. Le jeudi 17 octobre, depuis Bruxelles, capitale du royaume de Belgique, la CNSS, sous la houlette de l'infatigable Agnès Mwad, a pris la présidence du Bureau de liaison de l'Association internationale de la sécurité sociale pour l'Afrique centrale (BLAISAC),.*

*De ce fait, la RDC succède à la République du Gabon après plusieurs années passées à la tête de l'instance régionale. Cette désignation est une façon de couronner les efforts et le sens managérial d'une dame qui a su imprimer du renouveau dans le secteur de la sécurité sociale, notamment avec sa réforme qui révolutionne radicalement la sécurité sociale au pays de Lumumba.*

*D'autre part, Mme Agnès Mwad est une valeur sûre que compte la République. Elle est l'un des rares experts en matière de sécurité sociale sur qui compte la région de l'Afrique centrale. Les pays de la région recourent régulièrement à ses services pour un avis technique, une formation et une orientation dans son domaine d'expertise. On se rappelle par ailleurs que durant la première quinzaine du mois de septembre dernier, la CNSS a réuni à Kinshasa, dans le cadre du 4ème séminaire technique du Bureau de liaison de l'Association internationale de la sécurité sociale*

*pour l'Afrique centrale (BLAISAC), toutes les caisses nationales de sécurité de la région de l'Afrique centrale.*

*Et l'une des résolutions issues de ces assises était la désignation de la RDC, via la CNSS, à la tête de l'instance régionale.<sup>3</sup>*

Madame Agnès Mwad Katang a été une bénédiction, une providence et une armure pour notre pays et même pour la région africaine en matière de sécurité nationale. Elle demeure une source de consultation et de référendum à tout moment car en elle se cache une assistance basée par l'expérience et la maîtrise ainsi que l'habilité ayant fait preuve devant la face nationale et internationale pendant des années.

Arrêter de frapper à cette noble et majestueuse porte qui donne dans le couloir de la valeur, l'évaluation, l'innovation et la percée dans la marge nationale et internationale.

A cet effet, j'invite aussi les membres nationaux et internationaux de la Diaspora Congolaise pour passer du bon à l'agréable et de l'agréable à l'excellent et même au parfait pour dire non à la Femme liée à la cuisine, la maternité et les travaux des champs.

---

<sup>3</sup> CNSS RDC - Le travail qu'abat Agnès Mwad Katang à la tête... / Facebook  
Date : 19 Octobre 2019

Selon « **Africa News** » en 2008, Madame Agnès brillait dans son travail jour pour jour.



*Son nom figure sur la liste des femmes Rd-congolaises qui font parler d'elles. Directeur général de la Caisse nationale de sécurité sociale-CNSS, **Agnes Mwad Katang** est celle qui s'est totalement investie dans la reforme de ce service public de l'Etat.*

*Cette femme battante qui a fait ses preuves dans la gestion est déterminée à accompagner les efforts du Chef de l'Etat, **Félix Antoine Tshisekedi Tshilombo** pour booster le pays dans la bonne gouvernance.*

*En témoignent les réalisations et innovations apportées depuis son avènement à la tête de cette entreprise.*

*Les actions qu'elle a menées pour la réforme de la CNSS resteront gravées dans les annales de ce service public, conformément aux missions lui assignées. La gestion d'Agnes Mwad Katang reste marquée par l'aboutissement de la réforme qu'elle a initiée en 2009, **pour sauver à tout prix le régime général de sécurité sociale qui arrivait à terme en RD Congo**. Et ce, dans un contexte politique où la voix de la femme était difficilement entendue.*

*Avec l'implication personnelle de l'ancien Président de la République, **Joseph Kabila Kabange**, cette réforme a donné ses résultats avec la promulgation de la loi n°16/009 du 15 juillet 2016 fixant les règles relatives au régime général de la sécurité sociale.*

*Le commun de mortel se souviendra que dans le passé, l'ex. Institut national de sécurité sociale-INSS- était dans le feu des critiques dans l'opinion et particulièrement les partenaires sociaux. Cet établissement public n'inspirait plus confiance, les prestataires sociaux ne se reconnaissaient plus.*

*Nommée en qualité de **Directeur technique de l'INSS** en **2008** par ordonnance présidentielle, Mme Agnès Mwad Nawej Katang a vite fait de procéder à une autopsie du régime général de la sécurité sociale.*

*Les conclusions étaient sans appel car le régime était pratiquement à terme. C'est ce qui l'a poussée à s'investir totalement avec un objectif précis : **la République et particulièrement les prestataires sociaux méritaient mieux.***

*Une chose est vraie qu'aujourd'hui, la nouvelle loi sur le régime général de la sécurité sociale suscite de l'admiration des autres Caisses Africaines, qui viennent de décider à travers le Bureau de liaison de l'AISS Afrique Centrale d'organiser à Kinshasa, au mois de septembre prochain un séminaire sur l'harmonisation des législations des Caisses de sécurité sociale en Afrique centrale.*

*Et à l'occasion une communication dite expérience pays de Madame le Directeur général de la CNSS de la RDC est très attendue lors de ces assises.*

*L'enjeux étant de taille, le Président de la Conférence Interafricaine de la Prévoyance Sociale aurait même confirmer sa participation auxdits travaux. Il entend de l'occasion il pour réitérer ses sincères félicitations aux autorités compétentes de la RD Congo, notamment le gouvernement pour la hauteur de rapprochement entre la nouvelle loi sur le régime général de sécurité sociale et les normes internationales.*

*Les questions de la bonne gouvernance étant l'une des préoccupations du Président de la République, **Félix***

**Tshisekedi**, la CNSS mérite à ce jour de retenir l'attention des gouvernants.

L'Agence nationale de promotion des investissements-ANAPI est d'ailleurs impliquée dans l'accompagnement des actions et initiatives de cette entreprise. En effet, en matière de bonne gouvernance, **Agnès Mwad Nawej** a pu à travers le Gouvernement et le Parlement, révolutionner le statut de l'établissement public dénommé Caisse Nationale de Sécurité Sociale du reste organisé par la loi n° 08/009 du 07 juillet 2008 portant dispositions générales applicables aux établissements publics.

L'innovation par rapport aux autres établissements publics porte sur le fait que les placements à court, moyen et long terme selon le plan financier établi par le Conseil d'administration de la CNSS, doivent être approuvés aussi par le Ministre des Finances en sus de l'approbation de la tutelle. Ce n'est pas tout comme innovation dans l'organisation financière de la Caisse, car les modalités de placement des fonds de réserves et des excédents, s'il y a lieu, sont précisées par décret du Premier Ministre.

Voilà qu'en plus de la tutelle qui a conduit jusqu'il y a peu la politique générale a hanté Madame le Directeur général de la CNSS depuis belle lurette jusqu' à impliquer deux acteurs clé du Gouvernement dans l'organisation de la Caisse.

**« Les établissements publics doivent s'adapter aux besoins de développement de notre pays et**

*conformément à la nouvelle loi qui nous régit, dispose aussi que les placements concourent aussi au progrès social et au développement économique de la nation ».*

*C'est ce qu'Agnès Mwad explique à qui veut l'entendre en rapport avec les innovations apportées à la CNSS. Et d'ajouter, « J'ai du mal à comprendre pourquoi les établissements publics, nonobstant leurs particularités respectives doivent fonctionner de la même manière alors que la République Démocratique du Congo a ratifié plusieurs instruments internationaux concernant les divers secteurs de la vie nationale, mais adapter les législations nationales sectorielles auxdits textes internationaux. Dans le cas de la CNSS, c'est dans le souci d'améliorer la gouvernance aussi et de rétablir le pont avec les partenaires sociaux que je remercie en passant pour leur accompagnement ».*

*A la question de savoir si cela a été facile, Agnès Mwad Nawej Katang affirme **qu'au départ elle a été mal comprise par les cadres et Agents de l'ex. INSS qui devaient apporter leur expertise au processus, mais au fil des temps, tout le monde à la Caisse a fini par comprendre que la survie de chacun d'entre nous était tributaire de la survie du régime général qui était déjà à terme et le rétablissement de la confiance entre les agents de la Caisse en ce compris les gestionnaires de celle-ci et les partenaires sociaux.***



*Pour elle, le temps a fini par lui donner raison et aujourd'hui, la Caisse a des nouvelles prestations qu'elle paie en tant que prestations à court terme.*

*Cela a été rendu possible grâce à l'Organisation Internationale du Travail qui avait accepté de procéder à une étude actuarielle du régime général qui a abouti au relèvement des taux de cotisations sociales.*

*C'est ainsi que pour faire face au paiement des allocations familiales du premier trimestre, la Caisse nationale de sécurité sociale a mis à la disposition des employeurs la bagatelle somme de **10.000.000.000 CDF**.*

*A en croire **Mme le Dg**, la nouvelle loi a apporté aussi beaucoup dans le social dans la mesure où enfin un âge pour le départ d'office à la retraite a été édicté par le législateur. A 65 ans d'âge, les travailleurs doivent impérativement être mis à la retraite. Cette innovation est heureuse pour la jeunesse en quête d'emplois et agréable pour la carrière de ceux des travailleurs qui se retrouvent dans l'impossibilité pour gravir les échelons de fait du maintien en fonction des Cadres et agents dans les entreprises nonobstant qu'ils avaient atteint l'âge de l'ouverture du droit.*

*En effet, au-delà de la réforme législative du régime général de la sécurité sociale, Madame le Directeur général a engagé la Caisse à améliorer la qualité de ses services au profit de ses affiliés, des assurés sociaux et des prestataires*



*par une stratégie de dématérialisation de sa relation avec ses partenaires.*

*A ce titre, un portail télé-déclaratif a été mis en ligne. Ceci permet de gagner en productivité, de réduire les coûts de traitement et simplifier la relation avec les assurés et affiliés. Grâce au portail de télé déclaration, la Caisse peut à temps réel aujourd'hui maîtriser le nombre de ses affiliés, le nombre des travailleurs salariés télé déclarés, la masse salariale globale et le montant des cotisations encaissées.*

*La dématérialisation de la gestion technique en cours et dont les centres de gestions pilotes sont Kinshasa, le Lualaba et le Haut-Katanga ont donné des résultats satisfaisants, car l'octroi des numéros d'immatriculation se fait à temps réel soit dans les minutes qui suivent l'acceptation du dossier du requérant dans le système à partir du front d'office du centre de gestion de la caisse où le dossier est réceptionné.*

*A tout prendre, le management du DG Agnès Mwad mérite d'être pérennisé.<sup>4</sup>*

Pas la personne, mais son management et sa manière d'organiser le travail là où bien d'hommes avant ont lamentablement échoué car l'innovation n'est pas dans le genre mais bien dans l'unité et la synergie en considérant les potentialités des us et de autres.

---

<sup>4</sup> CNSS: Agnes Mwad rassure - AfricaNews RDC



## CHAP. I

### LEADERSHIP & SUCCESSION

---

En République Démocratique le leadership féminin connaît une dynamique de transformation, soutenue par des initiatives comme l'Académie de Leadership Féminin (ALF) (UNFPA/Vodacom) et des programmes de renforcement des capacités (VLF). Malgré des défis persistants (sous-représentation politique, poids culturel), le gouvernement et des acteurs comme ONU Femmes promeuvent la parité (art. 14 de la Constitution) pour inclure les femmes dans les instances décisionnelles.

#### POINTS CLES DU LEADERSHIP FEMININ EN RDC

En matière de Cadre Juridique et Engagement ; la Constitution de la RDC garantit une représentation équitable des femmes. La vision du Chef de l'État vise à augmenter le quota des Femmes dans la gestion et l'administration les affaires de notre pays dans la valeur, l'évaluation et la percée pour atteindre effectivement le peuple aux pieds de la pyramide pour répondre au slogan bien connu de feu Etienne Tshisekedi : « **Le Peuple d'Abord** » qui est longtemps resté dans les mots et non dans les actes.

Il y a bien de Femmes de valeur et de percée qui travaillent dans l'ombre dans notre pays et ensemble avec Bishop José Rashidi, Responsable de la Fondation des

Femmes Forte et experte en Environnement et Assainissement, nous irons à la découverte effective de toutes ces valeurs féminines qui gardent silence dans ma pénombre loin la réalité de ce que leur révélation pourra apporter au progrès de la Femme dans notre pays.

## **LA VALEUR, LA RESPONSABILITE ET LA PERCEE DE LA FEMME**

Cette valeur et celle responsabilité commencent dans le sein de la future mère.



Ensemble dans un même lit jour après jour en couple comme jeunes mariés, mais dès qu'il y a fécondation active, le futur père, donneur de la semence, n'est même pas au courant de ce qui vient de se passer et continue sa

vie normale alors que la future mère lui dit qu'elle a connu un retard !

Ce n'est pas un retard, future mère mais bien une avance car le géniteur, la tête de la famille n'est pas au courant de ce qui se passe dans la chambre à coucher commune !

La future mère, prudente comme un serpent et innocente comme une colombe essaie d'expliquer calmement au futur père qu'elle est grosse et que ensemble, il faudra plus de sacrifices et d'abstinence pour permettre une bonne évolution de ladite grossesse jusqu'à la naissance du futur enfant.

L'homme essaie de comprendre mais de fois il remet sa veste de chef de famille et son droit de lit qui devient un peu pénible de satisfaire.

Entre-temps, la femme offre en sein le premier restaurant et le premier hôtel au fœtus qui commence sa vie pour une durée de **9 mois** en commun avec sa mère dans une intimité que nul autre ne pourra expliquer ni comprendre.

Pour ceux qui lisent les Saintes Ecriture comme moi, le **chiffre 9** et le plus grand chiffre du système décimal pour dire que l'enfant prend tout son temps pour atteindre la forme du futur bébé qui évolue lentement mais assurément au sein de celle qui est appelée à se soumettre devant son géniteur même si la raison et le bon sens lui échappent.

Quelle valeur, quelle responsabilité et quel sens de percée ?

La femme grosse ressemble à une vendeuse des œufs secs au milieu d'un marché public après la pluie et qui a besoin de protéger sa charge utile et précieuse.

Savez-vous qu'il y a des hommes qui maltraitent leurs femmes pendant cette période délicate et raffinée de la grossesse qui se terminera devant une sage-femme ?

Savez-vous qu'une sage-femme peut accepter de faire accoucher sa propre rivale, au nom de Dieu et de son engagement ou vœu de service médical.

**9 mois** plus tard, à l'annonce de la naissance de l'enfant, le géniteur pose la question de savoir quel est le sexe du nouveau venu dans la famille afin de décider sur le nom à lui faire porter.

Triste réalité !

Accablante tradition !

L'homme a une seule béquille qui est celle de gagner le pain à la sueur de son front jusqu'au jour où il retournera à la terre d'où il a été tiré ; alors que la femme en a deux :

- La maternité qui passe par les douleurs d'enfantement augmentées par Dieu lui-même après la chute de nos premiers parents et

- Le travail de la maison et celui d'en dehors de la maison pour apporter par surcroît sa modeste contribution à la famille.

Dans la ville-province de Kinshasa, nous voyons comment les femmes se lèvent très tôt le matin pour la vente des pains et certains autres articles ainsi que pour les travaux des champs.

## LES MAMANS VENDEUSES DES PAINS A KINSHASA



Les « **mamans ya mapa** », tiré du Lingala, une des 4 langues véhiculaires de notre pays et qui signifie « **Vendeuses des pains** » à Kinshasa sont des figures emblématiques de l'économie informelle, se levant entre **3 heures** et **5 heures** du matin pour s'approvisionner, bravant l'insécurité et les conditions difficiles pour nourrir leurs familles et scolariser leurs enfants. Véritable pilier

du commerce de proximité, ce métier exige une grande endurance physique, de l'habileté pour la vente ambulante et une résilience face à la précarité.

Voici les points clés concernant les vendeuses de pains à Kinshasa :

- **Routine quotidienne** : Elles bravent l'insécurité pour se rendre très tôt dans les dépôts ou boulangeries, parfois en passant la nuit sur place, pour assurer la vente.
- **Impact social et économique** : Elles soutiennent leurs familles, permettant souvent l'autonomisation financière des femmes seules.
- **Défis** : Elles font face à l'insécurité, à la précarité des revenus, à la réduction des bénéfices par les boulangeries (ex: cas boulangerie pain victoire), et à la pénibilité du transport des marchandises sur la tête.
- **Appuis** : Des initiatives locales, comme celle de la « **Fondation Libota** », tiré toujours du Lingala et qui signifie « Fondation pour la Famille » ; soutiennent ces femmes en leur fournissant du capital (bassins, argent) pour renforcer leurs activités.
- **Reconnaissance** : Elles sont considérées comme des héroïnes du quotidien, jouant un rôle clé dans l'économie de survie à Kinshasa.

Et pendant ce temps-là, les hommes ronflent profondément dans le lit.



## LES FEMMES MARAÎCHÈRES A KINSHASA



Les Femmes maraîchères de Kinshasa, notamment à Ndjili, N'Sele et autour de l'Université de Kinshasa, sont des actrices clés de la sécurité alimentaire, approvisionnant la capitale avec des produits locaux (légumes, champignons). Elles cultivent souvent sur de petites surfaces, nourrissant une grande partie des ménages à bas revenus.

Malgré leur contribution, ces Femmes font face à des défis majeurs :

- Manque d'intrants,
- Insécurité foncière (ravisement des terres),
- Difficultés d'évacuation des produits et
- Manque d'encadrement.

Des initiatives de **Caritas** et d'autres structures soutiennent leur transition vers une agriculture plus durable et leur autonomisation.

En matière de Production et Rôle Economique, elles cultivent des légumes frais dans des zones comme la vallée de la Lukaya et la Ndjili Brasserie, approvisionnant des communes comme Mont Ngafula, Lemba, et Selembao.

Certaines maraîchères gèrent de petits investissements, employant d'autres femmes et vendant leurs produits de manière ambulante.

Voici quelques défis rencontrés par les Femmes maraichères :

- **Infrastructures** : Difficultés d'acheminement des produits vers les marchés à cause du manque de routes adaptées.
- **Foncier** : Risque élevé de spoliation de terres par des autochtones ou propriétaires, notamment à la N'Sele.
- **Techniques** : Utilisation forte de produits chimiques de synthèse, bien que des alternatives comme les bio pesticides à base d'engrais naturels soient promues.
- **De l'autonomisation et Soutien** : Des formations sont organisées pour encourager l'entrepreneuriat agricole et la production de champignons à forte valeur nutritive. Le « **Projet Elikya de Caritas** » et d'autres structures présentes sur terrain comme « **Mwasi Telema** », tiré du Lingala et qui signifie « **Lève-toi, Femme** » ; travaillent à structurer ces femmes en coopératives pour améliorer leurs revenus et leur résilience.

Les maraîchères de Kinshasa luttent pour leur survie économique et la sécurité alimentaire de la population, réclamant un meilleur encadrement du gouvernement et l'accès à la terre pour sécuriser leur activité.

## **PROJET ELIKYA CARITAS**

Le **Projet ELIKYA de la Caritas Développement Kinshasa** vise à améliorer les revenus et conditions de vie de plus de 1 400 maraîchers regroupés en 34 associations à Kinshasa via le Centre agro écologique Elikya soutenant l'entrepreneuriat social, la certification des produits, et la création de coopératives pour renforcer l'autonomie des femmes, notamment avec l'appui de **SOS Faim**.

Voici les détails clés du projet Elikya et connexes :

- **Objectifs Principaux** : Améliorer la souveraineté alimentaire, la gestion des ressources, et le revenu des maraîchers (**UAFMDK**) à travers des techniques agro écologiques.
- **Activités du Centre Agro écologique Elikya** :
  - Gestion d'un poulailler, porcherie, et clapier pour la production d'engrais naturels.
  - Formation à de nouvelles techniques de culture.
  - Valorisation des produits maraîchers.
- **Renforcement Économique** : Le projet facilite la certification, la création de marques, et l'emballage pour permettre aux produits locaux de mieux se positionner sur le marché.

- **Pérennisation** : Des subventions et un accompagnement post-crédation sont prévus pour les coopératives de femmes.

La terre ne trompe jamais dans le domaine de l'agriculture, l'élevage et la pisciculture.

## **VOIX ET LEADERSHIP DES FEMMES 2019-2024**

*Voix et Leadership des Femmes (VLF) en République Démocratique du Congo (RDC) est un programme financé par les **Affaires Mondiales Canada** et exécuté par le **Centre Carter** pour une durée de cinq ans (2019 -2024).*

*Le programme VLF vise à accroître la jouissance des droits fondamentaux des femmes et des filles et à faire progresser l'égalité entre les sexes en RDC. Il renforcera les organisations locales de défense des droits des femmes et leur fournira un financement direct pour des initiatives visant à promouvoir les droits des femmes en RDC.*

*Au travers du programme Voix et Leadership des Femmes, notre travail consiste à accroître la jouissance des droits fondamentaux des Femmes et des Filles et à faire progresser l'égalité entre les sexes dans six provinces de la RDC : Équateur, Kasai Central, Kinshasa, Tanganyika, Tshopo et Sud-Kivu.*

*L'un des trois résultats majeurs à atteindre par ce programme est l'accroissement de la collaboration, par des actions collectives et innovantes des organisations et des*

*plateformes locales de défense des droits des femmes pour promouvoir l'égalité des sexes et les droits des femmes et des filles.*<sup>5</sup>

Cette main tendue n'est pas connue de plusieurs femmes dans notre pays et dans notre démarche pour réveiller bien de femmes qui dorment et rêvent pendant le jour car tout simplement cette noble information demeure ignorée et inconnue de celles qui en ont besoin.

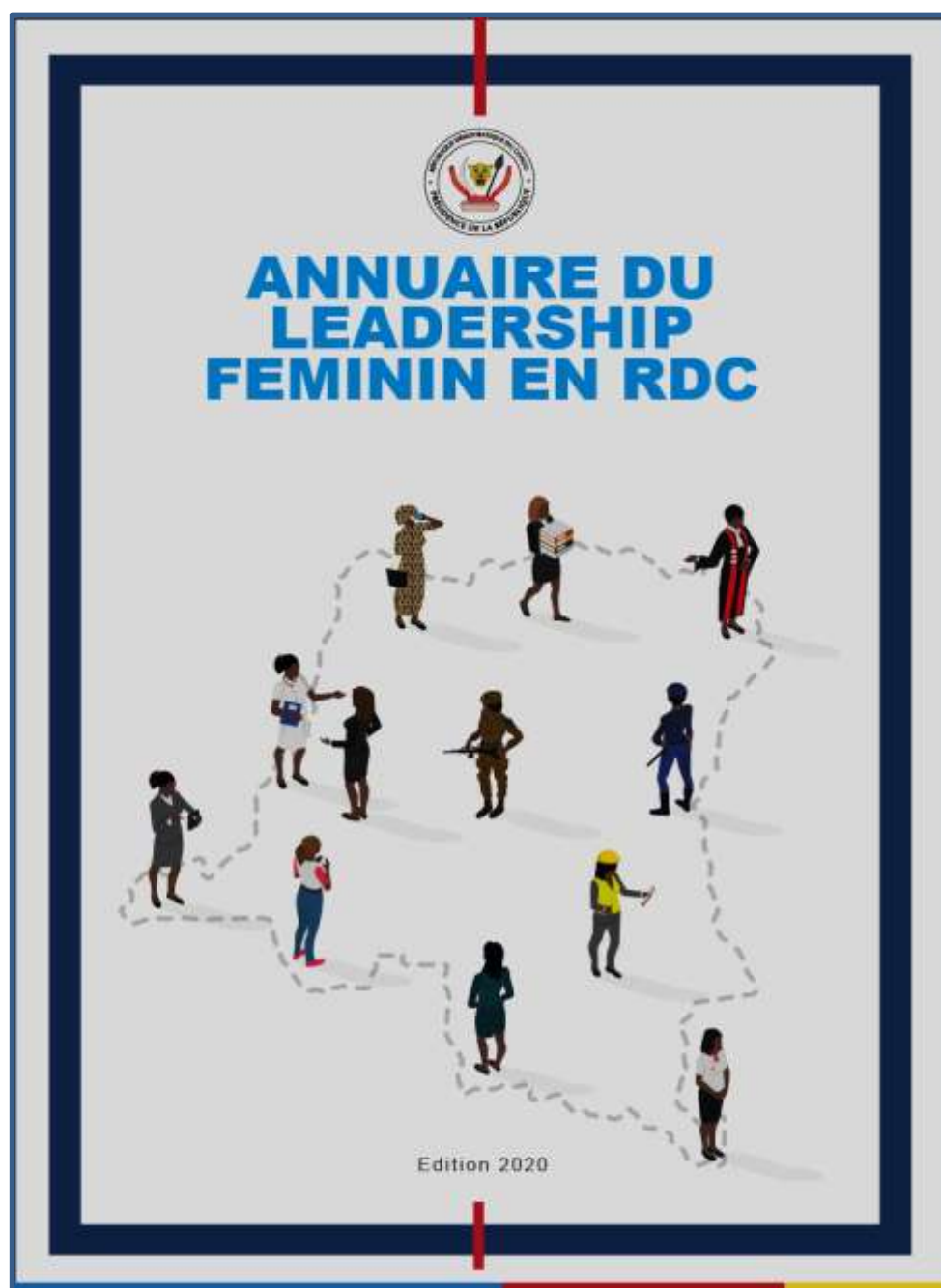
Des portes ouvertes existent dans le domaine de la percée des Femmes dans notre pays qui sont largement ouvertes mais à peine connues de celles qui y sont attendues pour la manifestation des potentialités cachées en elles.

Le leadership de la Femme devra être vulgarisé et préparé à la succession et c'est seulement dans cette philosophie que les Femmes peuvent se rattraper car les Hommes se croient irremplaçables et éternellement assignés à la gestion de la chose publique. Allons à l'Ecole de Madame Agnès qui nous lie en ce moment pour nous inscrire à l'Ecole de la valeur et de la percée.

---

<sup>5</sup> VLFCONGO – RDC – Voix et Leadership des Femmes Renouvelé – RDC

## LEADERSHIP FEMININ EN RDC



*La République Démocratique du Congo (R.D.C) regorge de ressources humaines importantes, gage le plus efficient pour la création de richesse et de l'amélioration des conditions de vie de sa population.*

*Ce capital humain étant constitué en majeure partie de femmes, la République Démocratique du Congo s'est dotée d'un arsenal juridique visant la promotion des droits de la Femme. Ainsi, l'article 14 de la Constitution garantit une représentation équitable des Femmes au sein des Institutions de la République et pose le principe de la «Parité Homme-Femme ».*

*L'annuaire du leadership féminin en R.D.C s'inscrit dans le cadre de la vision du Chef de l'État, S.E.M Félix-Antoine Tshisekedi Tshilombo en ce qu'il participe à promouvoir le parcours professionnel des femmes et à offrir de la visibilité à leurs expertises, en vue de leur implication effective dans le développement socio-économique du Congo.*

*Cet ouvrage est non seulement un hommage rendu à ces femmes congolaises, mettant en lumière leurs compétences dans différents domaines, mais surtout un instrument à la disposition des décideurs, afin de favoriser la matérialisation de l'application de la parité.<sup>6</sup>*

Il y a bien de choses révélatrices dans cette œuvre sur le Leadership Féminin en RDC et à l'avenir, j'aimerais bien le traduire ainsi que certaines œuvres dans le même sens pour bien pouvoir vulgariser la connaissance et l'expérience des autres.

---

<sup>6</sup>Présidence RDC : Leadership Féminin en RDC

Le leadership féminin est caché en elle depuis la formation dans le Jardin d'Eden. Créés le même jour dans **Genèse 1**, nos premiers parents furent formés séparément dans **Genèse 2**.

Le leadership masculin d'Adam manquait en son sein quelque chose, la joie parfaite dans la présence de Dieu comme il est écrit :

*« 2:18 L'Éternel Dieu dit: **Il n'est pas bon que l'homme soit seul; je lui ferai une aide semblable à lui.***

*2:19 L'Éternel Dieu forma de la terre tous les animaux des champs et tous les oiseaux du ciel, et il les fit venir vers l'homme, pour voir comment il les appellerait, et afin que tout être vivant portât le nom que lui donnerait l'homme.*

*2:20 Et l'homme donna des noms à tout le bétail, aux oiseaux du ciel et à tous les animaux des champs; **mais, pour l'homme, il ne trouva point d'aide semblable à lui.***

*2:21 **Alors l'Éternel Dieu fit tomber un profond sommeil sur l'homme, qui s'endormit; il prit une de ses côtes, et referma la chair à sa place.***

*2:22 L'Éternel Dieu forma une femme de la côte qu'il avait prise de l'homme, et il l'amena vers l'homme.*

*2:23 **Et l'homme dit: Voici cette fois celle qui est os de mes os et chair de ma chair! On l'appellera femme, parce qu'elle a été prise de l'homme.***



**2:24 *C'est pourquoi l'homme quittera son père et sa mère, et s'attachera à sa femme, et ils deviendront une seule chair.***

**2:25 *L'homme et sa femme étaient tous deux nus, et ils n'en avaient point honte.* » Genèse 2:18-25**

La formation de la Femme apportait ce qui manquait en l'Homme qui avait tout dans la Jardin d'Eden et que Dieu lui-même venait voir chaque soir.

L'initiative vient de Dieu lui-même pour prouver à suffisante qu'il manquait quelque chose dans le leadership masculin que l'on ne pouvait retrouver que dans la Femme.

Si Adam avait **49%** de joie, **51%** de joie qui lui manquait se trouvait en Eve !

Si Adam avait 51% de joie, **49%** de joie qui lui manquait se trouvait en Eve !

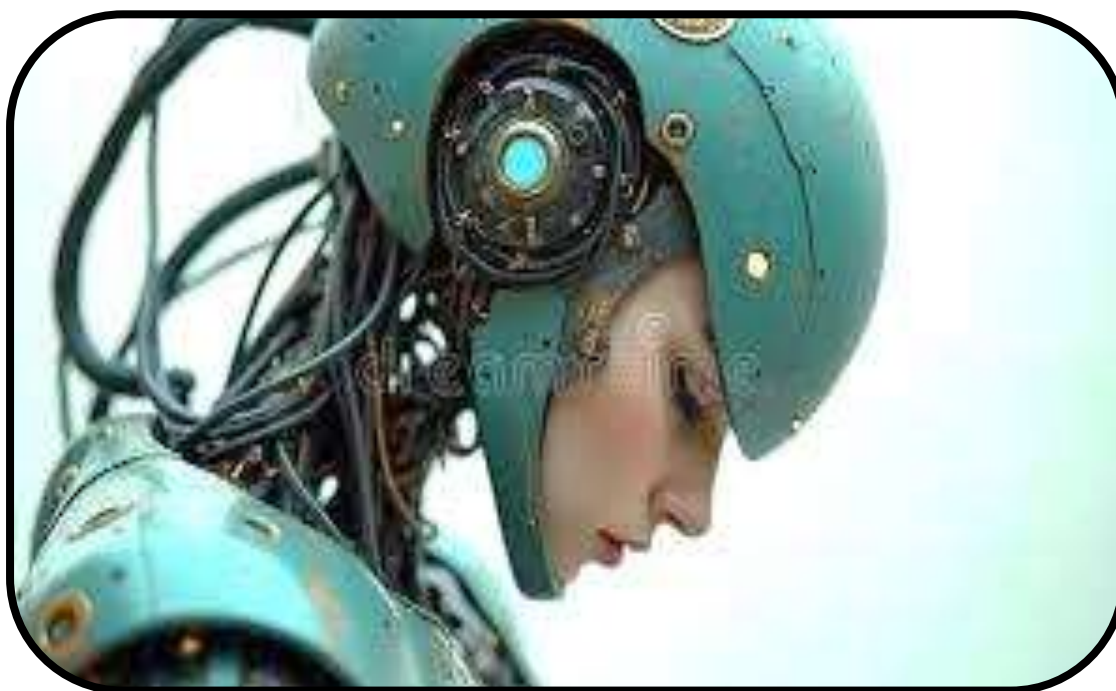
Si Adam avait **99%** de joie, **1%** de joie qui lui manquait se trouvait en Eve !

La force de la Femme est liée à son origine car elle fut formé de l'os tiré de l'Homme tiré de la poussière.

C'est à cause de cela que la Femme résiste de fois mieux que l'homme comme c'est le cas dans la responsabilité du nouveau-né et dans le veuvage alors que l'Homme se comporte comme une bonne et simple poussière agitée par le vent.

Rien, mais alors rien ne peut effectivement remplacer la Femme dans la vie de l'Homme.

## LA FEMME ANDROÏDE



La Femme androïde ne pourra pas totalement remplacer la Femme naturelle, créée à l'image et à la ressemblance de Dieu lui-même.

Il y en a qui sont même arrivés au mariage androïde mais tout en sachant que dans la soi-disant Femme, il n'y a ni cœur, ni poumons, ni reins et qui pis elle est sans âme et sans esprit et incapable de donner les enfants avec son Homme-Epoux de convention !

Les animaux ont une âme mais sans esprit et les femmes androïdes sont sans âme et sans esprit !

C'est du cinéma ou du théâtre car l'on peut tromper le monde entier, mais pas sa propre conscience !

La Femme est l'image et la ressemblance tirée de l'os qui a la couleur blanche qui représente bien de choses pleines de valeur et de dignité.

Elle est une **couleur achromatique** (sans teinte) qui réfléchit toutes les longueurs d'onde de la lumière visible, symbolisant :

- La pureté,
- La paix,
- L'innocence et
- La simplicité, tout en apportant luminosité et clarté.

En design, elle crée un sentiment :

- D'élégance,
- D'espace et de minimalisme, servant de toile de fond neutre pour d'autres couleurs et
- Peut être perçue différemment selon les contextes : somme de toutes les couleurs en lumière, d'une part ou absence de couleur pour les peintres, d'autre part.

Cependant elle manque dans l'arc en ciel et ne donne pas facilement le sommeil.

Voici les couleurs qui donnent le sommeil :

La couleur la plus propice au sommeil est le ***bleu, particulièrement dans des tons pastel ou clairs, car il réduit le stress, abaisse la tension artérielle et ralentit le rythme cardiaque.***

Les autres teintes apaisantes incluent ***le vert clair (sauge, vert d'eau) pour la détente, ainsi que les couleurs neutres comme le blanc crème ou le gris chaud.***

En somme :

- **Bleu (pastel/clair)** : Considéré comme la teinte idéale pour calmer l'esprit et faciliter l'endormissement.
- **Vert (clair/sauge)** : Apporte équilibre émotionnel et sérénité, idéal pour la récupération.
- **Couleurs neutres** : Le blanc cassé, le beige, le gris chaud créent une ambiance douce et confortable.
- **Rose poudré** : Aide à réduire les tensions musculaires. Il détend mieux que les autres couleurs dans la position horizontales qui est une position de faiblesse et de détente.

Les lumières chaudes, notamment l'**ambre** ou le **rouge**, sont recommandées ***car elles ne perturbent pas la production de mélatonine.***

En revanche, ***il est conseillé d'éviter les couleurs trop stimulantes comme les teintes vives, le violet, le marron, le gris foncé ou le rouge vif dans la chambre.***

## ARC EN CIEL



- Les 7 couleurs de l'arc en ciel sont :
- Rouge,
- Orange ;
- Jaune ;
- Vert ;
- Bleu ;
- Indigo et
- Violet.

Le blanc qui représente la sagesse et l'âge avancée est aussi la couleur de la Femme car tirée de l'os, elle est plus claire que l'Homme tiré de la poussière et vit plus longtemps que ce dernier !

Le blanc est la somme de toutes les couleurs du spectre lumineux car tous les humains ont des dents blanches, du sang rouge et une langue rouge par-dessus tout.

Le blanc diffuse toutes les couleurs reçues, ce qui le rend très lumineux et la Femme porte le nom de plusieurs tour à tour ou à la fois :

- Nom de jeune fille ;
- Nom de famille qui est souvent de le nom de son père ;
- Nom du quartier dans lequel elle vit ;
- Nom de sa profession ;
- Nom de son époux ;
- Nom de son premier enfant ;
- Nom de la profession de son époux et
- Nom de veuve car elle vit plus longtemps que son époux.

Elle a une grâce particulière dans les Saintes Ecritures en tant que veuve :

- Elle est protégée par Dieu qui devient le Père de ses enfants orphelins,
- Elle a droit à la dîme à côté du Sacrificateur, des orphelins et de l'étranger.

Cependant les mêmes Saintes Ecritures ne mentionnent rien sur le veuf car d'habitude l'Homme meurt avant la Femme.

Une fois de plus le blanc renferme la pureté, la paix, l'innocence, le renouveau, la propreté, la spiritualité, la clarté mentale ; la sagesse et la vieillesse. A cela, il faudra bien ajouter le minimalisme, la modernité et l'élégance.

## DEUIL & MARIAGE



La Femme au deuil est souvent en noir et l'homme en noir et blanc mais le jour du mariage les choses changent un peu.



Oui, le jour du mariage la Femme est très souvent en blanc alors que l'Homme reprend sa couleur foncée comme d'habitude.

## TENUE DES JUGES & AVOCATS



Le mensonge est grand et symbolisé par le noir et la vérité est cachée représentée par le blanc.

Il y a beaucoup d'hommes aux affaires dans le pays mais qui travaillent dans le noir alors que les quelques femmes qui ont eu la grâce d'avoir une bonne assignation ont prouvé de quoi la Femme est capable surtout en ce temps de guerre d'agression où nous avons plus besoin du blanc que du noir.

Le blanc réduit la température sur les surfaces des ponts, des navires et même des vêtements car il reflète la chaleur alors que le noir l'absorbe.



Le blanc ne cache pas la saleté et l'impureté alors que le noir créent beaucoup de confusion dans les escalier sans lampe torche.

La famille biologique est notre première école de la vie où les parents doivent en général apprendre aux enfants les bonnes mœurs et en particulier la mère qui reste plus souvent avec eux.

Quand les choses vont bien, c'est papa et quand rien ne va dans la maison, c'est maman. Elle est la responsable et la sentinelle de la famille. Elle dort tard et se réveille très tôt et très souvent, elle voit venir le mal au loin.

## **LE JOUR & LA NUIT**



Le jour est défini par la lumière et par la couleur blanche alors que la nuit est pareille aux yeux fermés. Quand on travaille sans le strict respect de la fiche d'intervention et du cahier de charge, on travaille pour la ruine, de fois sans le savoir.

Adam était en plein sommeil dans le noir le jour de la formation d'Eve.

Cette dernière vit Dieu ainsi que toutes les créatures y compris Adam alors que ce dernier dormait.

Et quand Dieu le réveilla pour lui présenter son aide semblable, il plaça le tout premier point d'exclamation dans la Bible en disant :

**« 2:23 Et l'homme dit: Voici cette fois celle qui est os de mes os et chair de ma chair! On l'appellera femme, parce qu'elle a été prise de l'homme. » Genèse 2:23**

Voici le premier point d'exclamation qui entre dans les Saintes Ecritures en ce jour sans précédent où Adam vit la Femme, l'Aide Semblable.

La Femme en RDC peut bien faire de grandes choses surprenantes et singulières comme le travail abattu par Madame Agnès à l'INSS comme Directeur Général.

L'homme doit maintenant aller chercher la Femme de percée et de valeur pour l'assigner là où son portrait professionnel est en souffrance pour contribuer à la réussite et au succès à tous les niveaux.

La Femme est tenue de bien observer les enfants pour transmettre à chacun selon ses potentialités le leadership partiel des parents dans la famille.

Adam fut cultivateur et éleveur, il transmet cela à ses enfants Caïn et Abel, quoique l'aîné ne comprit pas le conseil de Dieu.

Nous n'avons pas besoin de compétition, mais bien d'unité et de synergie dans un esprit de pardon, de fraternité et de réconciliation car la famille est sacrée et la nation congolaise est tout ce que nous avons en commun.

La vulgarisation, la formation ainsi que la mise à niveau va beaucoup aider la Femme à manifester effectivement sa valeur et sa percée dans notre pays du sommet à la base de la pyramide.

Après **Madame Agnès**, quelle autre Femme pourra remplir ce vide par un plein concret et effectif ?

Nous sommes contraints de vulgariser les réussites et les percées des autres pour attirer les jeunes à la succession et au respect des consignes et des instructions relatives à la bonne marche des institutions dans notre beau, grand et beau pays injustement agressés par les ennemis de notre bonheur !



## CHAP. II

### QUELQUES EXEMPLES CONCRETES DE PERCEE DE LA FEMME EN RDC

---

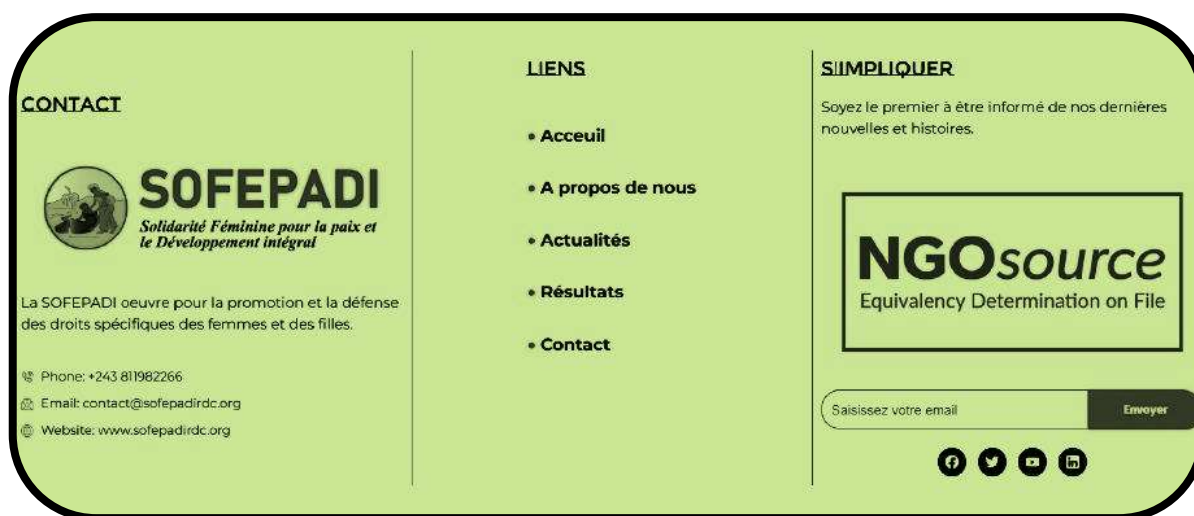
En République Démocratique du Congo, il y a bien de Femmes de valeur et de percée qui ont longtemps agi et réagi dans l'ombre et qui mérité bien la vulgarisation de leurs percées pour attirer les autres en aussi grand nombre qu'elles pourront être !

Nous avons de nombreuses fondations et associations, telles que la **SOFEPA**DI, le **Fonds pour les Femmes Congolaises (FFC)** et la **Fondation Denise Nyakeru Tshisekedi**, qui se consacrent à :

- La défense des droits,
- L'autonomisation économique,
- La prise en charge des survivantes de violences sexuelles et
- La promotion de la paix, particulièrement dans l'Est du pays.

Ces organisations soutiennent les femmes par des subventions, des formations et des microcrédits.

# SOFEPADI



La Solidarité Féminine pour la Paix et le Développement Intégral, en sigle « **FOFEPADI** », basée en Ituri, défend les droits des femmes et prend en charge les victimes de violences sexuelles.

## Qui-sommes-nous

### À propos de SOFEPADI

*Constituée en vertu de la loi numéro 004/2001 qui organise les ABSL (Association sans But Lucratif) et établissements d'utilité publique en RDC, disposant d'une personnalité juridique numéro 201/CAB/MINJ/2006 du 23 Juin 2006, la SOFEPADI (Solidarité Féminine pour la Paix et le Développement Intégral) a été créée le 2 avril 2000 par les animatrices de la radio communautaire appelée CANDIP/ISP Bunia (Centre d'Animation et de Diffusion Pédagogique) pour répondre aux questions de promotion et de défense des droits de la femme et de l'enfant et impliquer la femme dans la recherche de la paix en Ituri.*

*Suite aux différentes guerres connues dans la Province Orientale, les femmes victimes des exactions étaient abandonnées à leur triste sort; c'est cela qui a motivé l'organisation à s'engager dans la prise en charge des femmes et filles survivantes des violences sexuelles et d'autres formes de violences ou basées sur le genre.*

### ***Nos valeurs***

*Les actions de **SOFEPADI** sont basées sur la Neutralité et la Tolérance face à la multitude culturelle et ethnique de notre pays. Nous contribuons à la promotion du Respect du genre. Nous sommes caractérisés par la Serviabilité, l'Humilité, la disponibilité et la Réponse à une demande.*

### ***Domaine d'interventions***

*La **SOFEPADI** est une Organisation nationale congolaise qui œuvre pour la défense et la promotion des droits des femmes.*

*Nous avons trois domaines clés d'intervention :*

- *Droits humains,*
- *Paix et transformation de conflits entre communautés ;*
- *Bonne gouvernance.*

*Nous organisons des plaidoyers aux niveaux provincial, national, régional et international en faveur des femmes victimes des violences sexuelles et victimes des violences basées sur le Genre.*

*Les plaidoyers sont organisés en réseautage ou autre type de partenariat car **SOFEPADI** a compris que l'union fait la force.*

## **ÉQUIPE ET PERSONNEL**

*La **SOFEPADI** compte **42 agents** dont **14** à Beni, **24** dans le district de l'Ituri et **4** à Kinshasa. Parmi eux, **32 femmes** et **10 hommes** aux compétences diversifiées. L'équipe est pluridisciplinaire car composée des juristes, des sociologues, des psychologues, des Techniciens en Développement rural et de l'équipe médicale.*

## **CONSEIL D'ADMINISTRATION**

*Le conseil d'administration est composé de :*

- *Une présidente,*
- *Une vice-présidente ;*
- *Une secrétaire ;*
- *Une secrétaire adjointe et*
- *Cinq conseillères.*

*La Coordinatrice participe au Conseil d'Administration en tant qu'observatrice et sans voix délibérative.*

## **CENTRE MÉDICAL « KARIBUNI WAMAMA »**

*Entre 2004 et 2010, **SOFEPADI** a :*

- *Identifié et documenté plus de 2200 cas de violences sexuelles contre les femmes et les filles.*



- *Fourni une assistance médicale par référencement à 2804 survivants en collaboration avec les autorités sanitaires, une assistance juridique à plus de 1000 personnes devant les tribunaux civils et militaires (500 jugements rendus).*
- *Permis la réintégration de 264 survivants dont 8 enfants nés d'un viol au sein des écoles primaires et secondaires, et des universités.*
- *Plus de 1750 survivants ont été réintégrées socialement à l'aide de deux programmes (le Centre d'apprentissage des métiers et les Activités Génératrices de Revenus) MSF/SUISSE a décidé de transférer les activités de Santé Femme et Famille et les autres activités concernant les violences liées au genre, à une organisation locale afin d'assurer aux victimes un accès au soin pour les années à venir.*

*MSF-CH choisit l'ONG SOFEPADI en prenant en compte les critères suivants:*

- *Sa connaissance de leurs activités et les projets réalisés par SOFEPADI,*
- *Son expérience dans le domaine et leur approche holistique Son efficience et,*
- *La transparence et l'efficacité de leur management financier.*

## ***Création du Centre de Santé « Karibuni WaMama »***

*Octobre 2010: le centre se met à fonctionner avec une autorisation provisoire. L'autorisation Permanente sera obtenue en 2012. Le centre combine les activités antérieures de MSF (prise en charge médicale) avec les services de SOFEPADI (socio-économiques et légaux). Premier et unique centre de santé spécialisé dans la prise en charge (PEC) des SVS en ITURI.*

*Une offre de soin globale accessible à toutes et à tous :*

- *Une porte d'entrée unique pour tous les patients,*
- *Evitant ainsi la stigmatisation des survivants et préservant leur confidentialité grâce à un circuit de prise en charge bien élaboré.*
- *Respect du principe de « ne pas nuire » une seconde fois à la victime.*

*Population cible*

- *Les survivants de violences sexuelles*
- *Les femmes avec des besoins gynécologiques*
- *Les personnes atteintes de IST ou nécessitant des conseils en planning familial.*

*La prise en charge médicale*

- *PEP Kit avant et après 72h*
- *Soin des IST*
- *Dépistage volontaire du VIH Sida*
- *Planning familial*

## **CAMPAGNE INTERNATIONALE POUR METTRE FIN AUX VIOLENCES SEXUELLES EN SITUATION DE CONFLIT**

*La Campagne internationale pour mettre fin aux violences sexuelles et aux violences basées sur le genre est lancée par les femmes prix Nobel de la paix de « Nobel Women's Initiative » avec un comité consultatif de 25 organisations à travers le monde qui travaillent depuis longtemps sur ces questions.*

*Les femmes prix Nobel de la paix ont initié cette campagne pour passer des messages dans les pays où le viol et les violences basées sur le genre détruisent grand nombre des vies des femmes.*

*Par rapport aux situations de viol observées à travers le monde, cette campagne cible quatre pays dont :*

- *Le KENYA,*
- *La COLOMBIE,*
- *La BIRMANIE et*
- *La RÉPUBLIQUE DÉMOCRATIQUE DU CONGO.*

*La campagne est lancée en même temps dans ces quatre pays du 6 au 18 mai 2012 et les femmes ont uni leurs voix pour lancer un message fort en vue de changement de la situation.*

*Source : Site l'ONG SOFEPADI*

Madame Agnès, vous êtes une colonne qui vit dans la sérénité, la douceur, le calme et la réserve et nous vous prions, main au cœur de sortir modestement de cette épargne pour vulgariser avec nous ainsi que certaines Associations de Développement et d'Encadrements de la Femme en général et du peuple au bas de la pyramide de notre beau, grand et riche pays agressée injustement par les ennemis de notre peuple voilà plus ou moins **3 décennies** déjà !

La Femme de valeur et de percée que vous êtes, réussit dans tout ce qu'elle entreprend grâce à son cœur de mère d'une part et de son attachement à Dieu pour vivre dans la fraternité et dans la philanthropie, d'autre part.

Si les femmes qui sont à Ituri dans la zone d'insécurité répétée arrivent quand-même à vivre dans l'unité et dans la synergie, à combien plus forte raison ne le feraient-elles pas celles qui sont dans les lieux plus sécurisées et plus favorables.

Aidez-nous, Madame Agnès à vulgariser les secrets de votre percée à l'INSS, là où plusieurs hommes n'ont pas atteint votre linteau dans le leadership et le management !

# FFC



Fonds pour les Femmes Congolaises, en sigle « **FFC** », une Association qui soutient financièrement et techniquement les organisations de terrain.

## PROGRAMMES

- Violence sexuelle et sexiste,
- Santé et droits sexuels et reproductifs ;
- Participation politique et leadership féminin ;
- Autonomisation économique ;
- Gestion des conflits et transformation ;
- Changement climatique ainsi que protection de l'environnement

## EN PLEINE ACTIVITE



Hommes et Femmes travaillant en synergie au sein de cette Association qui fait la fierté de la parité et qui laisse sa porte ouverte à tous ceux qui aimeraient les rejoindre pour la vulgarisation du bonheur, de la paix et de la quiétude de la base au sommet de la pyramide congolaise !

Comme on peut bien le remarquer, il y a plus de Femmes que d'Hommes. C'est un signal très fort qu'il ne faudra jamais négliger.

La femme a en elle le Jardin d'Eden, en son sein, en son cœur, dans sa maison et dans la société.

- Elle accueille le fœtus en elle alors que l'homme qui est le donateur de la semence et même du genre est en retard de la noble information.
- Elle offre en elle le premier restaurant et le premier hôtel à cet enfant qui vient lentement mais sûrement rejoindre son père, ses frères et ses sœurs dans la

famille restreinte avant de s'introduire petit à petit avec très souvent l'accompagnement de sa mère dans la société et dans le monde.

- Les premières douleurs d'enfantement sont un exercice incontournable pour toute Femme qui se veut Mère un jour.
- Elle reçoit l'enfant dans ses bras, sur sa poitrine, sur son dos et à côté d'elle, derrière elle et plus tard devant elle dans la patience et la tolérance sans précédentes.
- Elle garde l'enfant en lui donnant du lait de sa poitrine comme nourriture principale. Ce qui me fait penser à la Terre Promise dans les Saintes Ecritures qui était un lieu où coulait le lait et le miel.
- Petit à petit, l'enfant apprend à manger et à y aller à quatre avant de se tenir debout et à commencer à mettre un peu de désordre dans la maison.
- L'enfant peut maintenant jouer dans la parcelle avant d'aller à l'école maternelle tout en ne connaissant pas jusque-là, il ne connaît pas encore le bien et le mal.
- C'est un peu plus tard que l'enfant se détache petit à petit et très souvent à cause de l'Ecole maternelle, primaire, secondaire, supérieure et universitaire.
- Il faudra ajouter certains voyages et enfin le travail et le mariage.

En tout cela le père est très souvent occupé par le travail et par la pression des prioritaires. Très souvent absent, mais pour la provision de la famille.

L'unité dans la synerfie au sein de la famille ouvre la porte qui donne sur le bonheur et la prospérité.

La Femme est une véritable sentinelle des enfants. Celui qui a une bonne et courageuse mère ira plus loin !



## FDNT



La « **Fondation Denise Nyakeru Tshisekedi** », en sigle « **FDNT** » intervient dans :

- L'humanitaire,
- La santé et
- La scolarisation des filles.

La scolarisation des filles est un assaisonnement dans la valeur et la percée de la Femme.

Dans l'humanitaire et la santé, cette Fondation joue un rôle très important et elle constitue un exemple à suivre pour le mieux.

En tout elle donne sa contribution dans le but ultime de la « **valorisation de la Femme Congolaise** ».

Oui, la femme congolaise doit entrer dans la noble lutte de la valeur et de la percée car l'homme et la femme furent créés le même jour dans **Genèse 1** et formés deux jours différents dans **Genèse 2**.

## **MISSION & VISION**

La **Fondation Denise Nyakeru Tshisekedi (FDNT)** aspire à **une société congolaise où chaque femme est considérée à sa juste valeur**, un atout indispensable dont les potentiels sont pleinement reconnus pour son épanouissement, celui de sa famille ainsi que de toute la communauté.

Elle s'est donnée pour mission de faire taire les préjugés qui entourent la condition de la Femme en RDC et ainsi aspirer à une société égalitaire.

La santé est le socle de toute politique efficace. Depuis sa création, la FDNT a fait de la santé maternelle et infantile le premier de ses quatre axes majeurs d'intervention.

### **Education**

L'éducation de la jeune fille, surtout celle des milieux défavorisés et vulnérables est une chose à encourager et à soutenir.

### **Lutte contre violence faite à la femme**

La lutte contre toutes les formes de violences qui détruisent l'image de la femme et de la fille et qui tendent aussi à les dévaloriser.

### **Automatisation Financière de la Femme Congolaise**

L'automatisation financière de la Femme Congolaise qui est le dernier maillon de la chaîne permet à une femme en bonne santé, bien éduquée et épargnée et protégée de

toutes formes de violences pour contribuer au développement de notre nation.

## CONTACT



### **Maman Denise Nyakeru Tshisekedi**

226, avenue Colonel Mondjiba Commune de Ngaliema

Téléphone : +243 82 0000 566

Email : [info@fondationdnt.org](mailto:info@fondationdnt.org)

**Denise Nyakeru Tshisekedi**, n'a pas croisé les bras et comme première dame elle travaille au sein de la Fondation qui porte son nom dans l'humilité et simplicité de cœur avec une porte largement ouverte à la fille, la femme et la mère pour la valeur et la percée au féminin dans notre pays en ce temps où tous nous avons les yeux sont braqués sur l'horizon de la véritable et effective paix dans la zone Est de notre grand, beau et riche pays envié par certains de nos voisins et certaines grandes puissances à cause des richesses que Dieu nous a données dans sa souveraineté.

*Source : Wikipédia, Site de la Fondation Denise Nyakeru Tshisekedi*

## LDFC



*« On a tous en nous, quelque chose du Congo » !*

## MADAME ANGELIQUE KIPULU KATANI



La Ligue pour le Droit de la Femme Congolaise, en sigle « **LDTC** », dont Madame Angélique est Secrétaire Générale est une œuvre pour :

- L'autonomisation et
- La défense des droits, notamment pour les femmes du secteur informel.

La **Ligue pour le Droit de la Femme Congolaise (LDFC)**, fondée en 1999, est une organisation œuvrant en RDC

pour la promotion, la protection et la défense des droits fondamentaux des femmes et jeunes filles. Elle se concentre sur :

- L'autonomisation économique des femmes,
- L'éducation sur le VIH/SIDA et
- L'accès à la justice, notamment pour les vendeuses et travailleuses du secteur informel.

### **Missions et Objectifs de la LDFC**

- **Défense des droits** : Informer et défendre les femmes, en particulier les marchandes ambulantes, petites commerçantes et agricultrices, contre toute forme de discrimination.
- **Autonomisation économique** : Aider à la création et à la gestion d'activités génératrices de revenus pour les femmes et jeunes filles démunies.
- **Participation politique** : Encourager l'intégration des femmes dans les structures de prise de décision.
- **Santé et éducation** : Sensibiliser sur la pandémie du VIH/Sida et les maladies sexuellement transmissibles.

### **Structure et Impact**

La « **LDFC** » opère dans quatre provinces de la RDC, notamment **Kinshasa, Bandundu, Sud-Kivu et Bas-Congo**, comptant plus de 1 200 membres. Elle mène des campagnes nationales, incluant la lutte contre le

harcèlement policier et la promotion du droit à la terre/héritage.

***Contact: Angélique KIPULU KATANI, Secrétaire Générale***

***Tél: + 243 89 89 55 440 – 99 012 93 89***

***Email:ldfc1999@gmail.com, ange.kipulu@yahoo.fr, fmunganga2@gmail.com***

***Adresse:***

***41, Avenue Colonel Tshatshi,***

***Quartier Maviokele, C/Kimbanseke,***

***Kinshasa***

***République Démocratique du Congo***



## FPD



« **Femmes Pour La Paix et le Développement** », sigle « **FPD** » aide à la réinsertion des femmes vulnérables dans l'Est du Congo.

« **Femmes Pour La Paix et le Développement** » (FPD) est une organisation basée en République Démocratique du Congo (RDC), plus précisément à Goma, qui œuvre pour la promotion du leadership féminin, la paix, la sécurité et le développement. Elle se concentre sur l'intégration du genre, le développement des femmes, et le soutien aux enfants et jeunes dans des contextes de conflit.

**Thèmes:** Développement, femmes, paix, sécurité, intégration du genre, enfants et jeunes.

**Contact:** mpambamusangoe@yahoo.fr / +243 990 961 181.

**Adresse:** Av de Goma N0:58/R DC - Commune de Goma.

## **Contexte des organisations similaires:**

La **FPD** s'inscrit dans un paysage d'organisations de femmes en RDC, tel que la **Fédération de Femmes pour la Paix et le Développement (FEPADE)** opérant dans le Sud-Kivu ou **l'Initiative des Femmes pour le Développement, l'Autopromotion et la Paix (IFDAP)**.

Ces organisations, souvent créées au début des années 2000, luttent contre les violences sexuelles, favorisent l'éducation civique et économique, et renforcent la résilience des femmes, surtout après les conflits armés, à l'instar des actions du **Collectif des Associations Féminines pour le Développement (CAFD)**.

La particularité de cette Fondation est qu'elle est sur place à Goma comme témoin oculaire et auditive des réalités sur terrain. Elle mérite notre encouragement et notre soutien pour atteindre un jour le but escompté de cette longue, douloureuse et triste guerre d'agression nous imposée par les ennemis connus et inconnus de notre grand, beau et riche pays.



## LA FONDATION FEMME PLUS



**Femme Plus** est une ONG de droit congolais (République démocratique du Congo) spécialisée dans l'accompagnement psychosocial des personnes vivant avec le VIH (**PVVIH**), des survivantes des violences sexuelles, et dans la détection de la tuberculose auprès des PVVIH.

Elle est créée en 1994 à l'initiative de quelques femmes congolaises évoluant à Kinshasa où se trouve depuis toujours le siège social, présente également à Bukavu depuis 1997, cette structure oriente ses projets dans la lutte contre le VIH/Sida par l'aide à la prise en charge et par l'incitation au dépistage volontaire visant la réduction de l'épidémie à VIH en RDC, mais aussi par l'amélioration des connaissances sur l'infection à VIH de femmes et filles en les amenant à connaître leur statut sérologique et du moins la possibilité de faire des dons de sang.

En décembre 2015 lors de la Journée mondiale de lutte contre le sida, la Fondation Femme Plus a procédé à des interpellations vis-à-vis du Gouvernement congolais sur les dépenses liées au VIH dont plus de 74 % de fonds sont orientés vers les ressources humaines et la gestion des programmes plutôt que dans le fonctionnement proprement dit.

La santé est u capital physique très important qui nous permettent de mieux travailler.

Cette Fondation a beaucoup accompagné et encadré les victimes du SIDA dans notre pays.

# CONAFED



Le « **Comité National Femme et Développement** », en sigle « **CONAFED** » regroupe des associations pour :

- L'autonomisation et
- La participation citoyenne.

## VISION

Contribuer à ouvrir les foyers, les associations, les églises, les entreprises, la vie publique à l' « **approche Genre** » pour que ces différents espaces l'intègrent et arrivent à créer une société où l'homme et la femme se répartissent équitablement les droits et devoirs.

## BUTS

Promouvoir, par « **l'approche Genre** », une société plus juste et plus harmonieuse, favorable à l'émergence du leadership féminin. Créer un cadre de recherche, de concertation et de solidarité pour appuyer les associations féminines et autres qui prônent le GENRE.

Cette lutte noble permettra un jour d'ouvrir effectivement la porte qui donne sur le couloir de la valeur et de la percée.

## FORMATION EN FINANCE



Du 27 octobre au 6 novembre 2025 à Kinshasa, le **CONAFED** à travers sa **Secrétaire Permanente, Jeanne Nzuzi** a assisté à la formation de haut niveau des coachs et consultants en entrepreneuriat, organisée par **ICE PME** à l'Ecole Nationale des Finances.

La formation est un outil très important pour la valorisation et la percée de la fille, la femme et la mère dans ce monde où le système numérique est utilisé dans tous les domaines de la vie.

Un exemple à suivre et à encourager !

## SECRETAIRE PERMANENTE



La Secrétaire Permanente, **Jeanne Nzuzi Nsamba** dirige cette structure de la société civile, jouant un rôle clé dans la promotion des droits des femmes, la parité, la lutte contre les violences basées sur le genre (VBG) et le renforcement de l'entrepreneuriat féminin.

Les points saillants de ses activités sont :

- **Le renforcement de capacités** : Participation à des formations de haut niveau en entrepreneuriat pour dynamiser le rôle économique des femmes.
- **L'Engagement social** : Implication dans la mise en place de la mutuelle de solidarité et de santé pour les acteurs de la société civile.
- **Le plaidoyer** : Sensibilisation contre la stigmatisation des femmes politiques et pour l'autonomisation des filles.

Elle intervient régulièrement pour définir le contexte des projets du **CONAFED** et mobiliser les partenaires.

## SOFEDDEC



**L'Association pour la Défense des Droits des Femmes et des Enfants**, en sigle « **SOFEDDEC** » est aussi sur la liste des Associations pour les Femmes de valeur et de percée dans notre pays.

Les femmes en République du Congo sont traumatisées par cette longue, triste et injuste guerre d'agression nous imposée par les ennemis de notre pays. **L'ONG SOFEDEC** les accompagne après les conflits.

La population congolaise est confrontée à beaucoup de problèmes d'ordre économique surtout dans les milieux ruraux même si cette situation n'épargne pas la population urbaine. Ces problèmes sont d'origine conflictuelle, les conflits ayant tendance à diminuer les revenus des ménages dans les milieux ruraux qui ont servi de champs de bataille.

Celles qui subissent les pires conséquences des guerres sont surtout les femmes (bien sûr aussi les enfants), car elles sont victimes de plusieurs cas de violation de leurs droits alors que ce sont elles qui supportent la grande charge de la famille. La SOFEDEC s'est donc focalisée sur la promotion de la femme et de la famille à travers ses différentes activités qui comprennent notamment:

- Concevoir un programme d'accompagnement psychologique des femmes traumatisées par la guerre (avec surtout au Sud-Kivu le viol comme arme de guerre)
- Obtenir un accord entre quelques responsables de confessions religieuses pour se doter de salles pour encadrer les analphabètes et réfléchir avec les services employant ces jeunes filles dans les communautés locales sur la possibilité d'intégrer l'alphabétisation dans leurs horaires de travail.
- Il est nécessaire de redynamiser l'alphabétisation dans les milieux de Kalonge et Bunyakiri, l'analphabétisme étant un grand problème dans ces milieux surtout pour les femmes et les filles, d'où les recommandations que la SOFEDEC préconise: obliger toutes les filles employées par la communauté locale à participer aux séances d'alphabétisation; discuter du problème de l'analphabétisme dans le conseil local et intégrer l'alphabétisation; sensibiliser la population féminine en passant par la société locale; Malheureusement, ces milieux ont beaucoup



d'analphabètes, conséquences de la guerre, aussi les classes sont-elles surchargées

- Ateliers (couture) et stratégies pour l'amélioration du travail.
- Formation technique sur les AGR (activités génératrices de revenus)
- Valorisation de l'agriculture et de l'élevage. Services d'appui aux maraîchers et petits éleveurs. Renforcement des capacités des agriculteurs. Relancer le poulailler de la **SOFEDDEC** en achetant 15 poules de races différentes Achat aussi de trois chèvres.
- Créer une synergie entre SOFEDDEC et les autres O.N.G. œuvrant dans le cadre de la promotion féminine des droits humains.
- Former les femmes sur leur rôle dans la participation en tant que composante de la société civile.
- Sensibilisation au genre et à l'autopromotion. Conscientiser l'homme et la femme sur la participation à la gestion du ménage; activités en faveur des leaders féminins dans les églises et au sein des groupements accompagnés.
- Emissions de radio sur les radios locales. Malheureusement un certain nombre d'entre elles n'ont pas pu être programmées faute de moyens financiers suffisants.
- Le phénomène du viol des femmes par les forces en guerre en RDC a pris des ampleurs inquiétantes dans



la province du Sud Kivu. Le phénomène de viol crée des frictions dans les ménages aussi la SOFEDEC s'est engagée dans une campagne de sensibilisation en faveur des religieuses. Dans ce cadre elle a organisé pour la première fois une session centrale mixte en faveur des responsables locaux (hommes et femmes) sur le thème: « les droits de la femme en période après les conflits armés ». Les participants ont pris l'engagement de restituer cette formation dans leurs familles respectives en mettant un accent particulier sur la réinsertion sociale des femmes victimes de viols.

- Encadrement des enfants orphelins
- D'autres initiatives sont envisagées, mais les moyens manquent pour réaliser la totalité de tous ces programmes aussi **SOFEDEC** espère que les organisations œuvrant dans les mêmes domaines lui viennent en aide; que ses membres conjuguent leurs efforts de contribution pour l'autofinancement afin de pourvoir aux objectifs assignés; que les groupements accompagnés se forcent dans les activités génératrices de revenu; que le gouvernement congolais appuie les initiatives des associations locales selon les différents domaines d'intervention.

Une Association des Femmes qui est près de la fille, de la femme et de la mère dans notre pays. Une initiative à suivre, à encourager et à soutenir !

## AFJC



**L'Association des Femmes Juristes du Congo**, en sigle « **AFJC** » est une œuvre pour la promotion des femmes et la sensibilisation au droit.

Créée en Avril 1990, l'AFJC est une association qui repose sur un Bureau élue par l'Assemblée Générale, Commissions, Sections régionale. Elle œuvre pour **la promotion des femmes au Congo** et mène des actions de sensibilisation sur le rôle et la place des femmes dans la société.

Contacts : +2439990935087 Email : [info@afejuco.org](mailto:info@afejuco.org)

## REALISATIONS

L'Association des Femmes Juristes du Congo (**Afejuco**), active depuis les années 1980/1990, est une ONG nationale clé en RDC, dédiée à la promotion des droits des femmes, à l'assistance judiciaire gratuite (notamment pour les victimes de violences sexuelles) et à la sensibilisation juridique. Elle contribue aux réformes

légales, au renforcement des capacités (médiatrices, leadership) et à la promotion de l'entrepreneuriat féminin.

Ses réalisations principales sont :

- **Assistance Judiciaire** : Offre de permanences juridiques gratuites et représentation en justice pour les femmes et filles victimes de violences.
- **Lutte contre les violences** : Enregistrement et suivi de centaines de cas de violences sexuelles, notamment au Sud-Kivu.
- **Réformes Légales et Plaidoyer** : Contribution active à la réforme du Code de la famille, du Code pénal, et à l'élaboration de textes contre le harcèlement sexuel et les violences basées sur le genre (VBG).
- **Renforcement des capacités** : Formation de femmes médiatrices en leadership, plaidoyer et lobbying.
- **Dissémination du droit** : Campagnes de vulgarisation des textes de loi sur l'entrepreneuriat féminin et promotion de "champions en genre".

**L'Afejuco** intervient dans plusieurs provinces de la RDC pour briser les barrières juridiques et sociales affectant les femmes et filles.

## QUELQUES FEMMES ELEVEES DANS LA JUSTICE EN RDC

La représentation féminine dans la justice en RDC progresse, atteignant environ **25%** des magistrats. Des figures notables comme :

- **Alphonsine Kalume Asengo Cheusi**, Première femme juge à la Cour constitutionnelle.



Née le 9 mai 1955 à Kalemie sur le lac Tanganyika dans le Sud-Est de la RDC, elle est élevée dans la province du Maniema. Diplômée en droit économique de l'Université de Kinshasa en 1983, après avoir obtenu un diplôme d'État en 1974, elle a occupé le poste de Chef de la Division Unique de la Direction du Droit, de la Liberté et de la Citoyenneté en 1987.

Deux ans plus tard, elle est nommée Magistrate à titre provisoire par arrêté d'organisation judiciaire. La même année, en 1989, elle est nommée Premier Substitut du Procureur et affectée au Parquet de la municipalité de Kalamu à Kinshasa.

En 2013, elle devient Conseillère à la Cour Suprême et en 2018, Conseillère au Conseil d'État. Le 21 octobre 2020, elle prête serment en tant que Membre de la Cour constitutionnelle et elle est nommée par le Président Félix Tshisekedi. Elle a été sélectionnée sur le quota du Conseil Supérieur de la Magistrature (CSM), aux côtés de **Kamulete Badibanga Dieudonné** et **Kaluba Dibwa Dieudonné**.

En mai 2023 elle représente, sur recommandation de son Président, la République Démocratique du Congo à « **la première rencontre des Femmes Juges africaines** », organisée à Libreville au Gabon.

Elle est ainsi mieux placée pour éclairer les Associations des Femmes au besoin.

*Source : Wikipédia*

- **Rose Mutombo**, Ministre de la Justice (2021-2024), marquent cette avancée, renforcée par la promotion d'une dizaine de femmes à des postes de commandement.



Rose est anciennement Avocate Générale près le Conseil d'État et Présidente du Cadre permanent de Concertation de la Femme Congolaise (Cafco) pour la défense des droits des Femmes en RDC

Juriste de formation, Rose Mutombo, la nouvelle ministre de la Justice, a une carrière professionnelle qui lui a permis de se positionner au cœur de questions de justice et de défense des droits humains en RDC. Elle est Magistrate de carrière en qualité d'Avocat Général près le Parquet Général près le Conseil d'Etat. Avant sa nomination comme ministre d'Etat en charge de la Justice et garde des sceaux, elle était la seule femme sur neuf hommes à ce poste.

Elle a visité, dans le cadre de sa fonction de Présidente Nationale du Cadre Permanent de Concertation de la Femme Congolaise « CAFCO », plusieurs pays où elle a partagé son expérience dans la formalisation des stratégies de lobbying et de plaider pour la promotion de la gouvernance sensible au genre.

Elle travaille depuis plusieurs années dans le domaine de la construction de la paix et la lutte contre l'insécurité dans la société.

Elle dispose d'une expertise de haut niveau sur les stratégies des négociations et transformation des

conflits, les techniques de plaidoyer et de lobbying ainsi que les questions de l'équité des genres.

Elle a contribué à la formulation de plusieurs politiques et législations pour améliorer la sécurité juridique des femmes et des enfants, mais également des réformes en matière de répression des réseaux de drogues, de l'intégration des femmes dans les stratégies de paix dans la Région des Grands Lacs.

**Madame Rose Mutombo** est l'une des rédactrices de la politique nationale du Genre, de la Stratégie nationale de lutte contre les Violences sexuelles et basées sur le genre, du Plan d'Action National de la Résolution 1325 des Nations Unies de la RDC. C'est à ce titre qu'elle est membre du Secrétariat national de la Résolution 1325 du Ministère du Genre, Famille et Enfant

La nouvelle ministre d'État est Présidente nationale du Cadre Permanent de Concertation de la Femme Congolaise « **CAFCO** ». C'est la seule plateforme des organisations des femmes issues des ONG et des partis politiques. Ceci pour traduire l'impératif de la paix par les femmes.

Elle a mis à contribution son expertise dans l'accompagnement des femmes politiques et de la société civile aux différentes négociations pour le retour à la paix en RDC et au renforcement de celle-ci.

A des divers moments de l'histoire de la RDC, elle a appuyé les femmes dans l'élaboration des cahiers de charges lors des négociations de paix à la Conférence Internationale sur la paix, la sécurité, la démocratie et le développement dans les Grands Lacs, les assises de Gaborone, de Nairobi, de Sun City en Afrique du Sud et récemment encore, lors des négociations entre les acteurs politiques congolais. Elle a formalisé les argumentaires nécessaires pour renforcer la convergence des vues des femmes aux assises de la cité de l'OUA sous la facilitation d'Edem Kodjo et sous les bons offices de la Conférence Episcopale des Evêques du Congo(**CENCO**). Elle offre sa technicité aux Agences des Nations Unies et autres Organisations Internationales en qualité de Consultante et de facilitatrice. « J'ai produit des études stratégiques dont le Rapport sur l'état de la population avec l'**UNFPA**, le Genre avec le **PNUD**, la situation des femmes et des enfants avec l'**UNICEF** », a-t-elle personnellement témoigné à congoprofond.net.

Ses atouts sont multiples et transparaissent dans les domaines de compétences suivants :

- Recherches,
- Consultations ;
- Rédactions Juridiques ;
- Sensibilisations ;
- Mobilisation communautaire ;



- Conception des stratégies de pacification et des réconciliations et
- Gestion et prévention des conflits.

Experte en Genre, droits spécifiques de la femme et droit de l'enfant, elle maîtrise bien la consolidation de la paix, des droits humains et des violences sexuelles.

Elle a suivi plusieurs formations extra académiques dans les domaines aussi divers que la transformation des conflits et construction de la paix, les techniques de la lutte contre la drogue et blanchissement d'argent à Harare avec PNUCED, juin 2001 ; comment documenter des violations des droits de la femme pendant les conflits armés, outil pour le plaidoyer et la construction d'une paix durable ; Formation des formateurs à l'Ecole Nationale de la Magistrature du 19 septembre au 2 octobre 2005 à Paris et à Bordeaux avec l'appui de la Coopération Française. Formation des formatrices sur la Résolution 1325 à Freetown à Sierra Leone du 13 au 21 juin 2012 ;

Facilitatrice des ateliers Bridge depuis 2017 et Membre du Barreau International de la Cour Pénale Internationale ; également le Point focal national en République Démocratique du Congo de l'Association Internationale des Femmes Magistrats ; Point focal du Global Network Peace-builders.

*Source : Elda Along/ congoprofond.net et Wikipédia*

- **Marie-Lydie Makelele** : Présidente de l'Association des Jeunes Magistrats au Congo (**AJMCO**), actrice pour l'accroissement des femmes dans la magistrature.



**Marie-Lydie Makelele** est une Magistrate et Présidente de l'**Association des Jeunes Magistrats au Congo (AJMCO)**. Elle est une figure visible du paysage judiciaire en République Démocratique du Congo, notamment sur les questions de genre et de l'encadrement des jeunes magistrats.

En tant que présidente de l'**AJMCO**, elle s'engage activement dans la promotion et la défense des intérêts des jeunes professionnels du secteur judiciaire congolais.

➤ **Plaidoyer pour l'égalité des genres** : Elle a souligné la faible représentativité des femmes à la tête des juridictions en RDC, notant qu'elles ne représentent qu'environ **25 %** de la magistrature, et plaide pour une meilleure inclusion.

- **Encadrement des jeunes magistrats :**  
L'association milite pour un meilleur encadrement et le renforcement des capacités des jeunes magistrats, notamment à travers des ateliers de formation sur divers sujets juridiques.
- **Visibilité et débats publics :** Elle participe régulièrement à des débats et conférences sur l'état de la justice congolaise et les défis auxquels sont confrontés les magistrats.

Elle est une colonne parmi les Femmes de valeur et de percée et pourra nous assister positivement en matière de droit et de justice.

Le combat des Femmes de valeur et de percée est enraciné dans leur nature de mère et de sentinelle en famille et dans la société.

Nous prendrons le temps pour donner plus de détails sur les grandes figures féminines de la RDC.

## **BUT PRINCIPAL DES ASSOCIATIONS DES FEMMES EN RDC**

Ces associations opèrent à travers des approches communautaires pour :

- Briser les tabous,
- Renforcer le pouvoir économique des femmes, et
- Favoriser leur accès à l'éducation et à la santé.

Elles ne doivent pas seulement s'arrêter à la Femme aux pieds de la pyramide congolaise, mais devra aussi créer une plate-forme, un plateau au sommet de la même pyramide pour apporter une modeste contribution dans tous les domaines de la vie.

### **DOMAINE SPIRITUEL**

Nous avons des Femmes de valeur et de percée comme Maman **Olangi Oshowe**, paix à son âme, qui fut capable de rassembler au tour du Nom de Jésus près de 20.000 enfants de Dieu chaque dimanche pour un culte de combat spirituel, d'adoration et de louange pour le salut des âmes perdues dans la ville de Kinshasa, sans parler des autres provinces du pays, en Afrique et dans le monde.

### **DOMAINE PHYSIQUE**

La santé est une richesse potentielle. Elle est considérée comme le trésor le plus précieux, dépassant souvent la richesse matérielle, car elle conditionne la qualité de vie, l'autonomie et la capacité de travail.

Véritable fondement de la prospérité individuelle et économique, une bonne santé permet de jouir de l'existence, tandis que sa perte rend toute autre richesse vaine.

Points clés illustrant que la santé est une richesse :

- **Fondement de la vie active** : Sans santé, il est difficile de se donner à fond dans les tâches quotidiennes génératrices de revenus.
- **Richesse sous-estimée** : Souvent, la santé n'est appréciée qu'après l'avoir perdue, faisant d'elle un trésor fragile.
- **Investissement économique** : Investir dans la santé (soins, prévention) favorise la croissance économique et réduit la pauvreté, évitant des pertes de productivité importantes.
- **Définition holistique** : La santé n'est pas seulement l'absence de maladie, mais un état complet de bien-être physique, mental et social.
- **Priorité à la prévention** : Plutôt que de soigner, maintenir un corps et un esprit sains par le mode de vie est crucial pour préserver ce capital.

En somme, la santé est une richesse intérieure et physique qu'il faut cultiver pour profiter pleinement du bonheur.

Dans la ville-province de Kinshasa, nous devrions nous impliquer dans l'assainissement pour faire porter à la capitale de notre pays, sa robe d'antan.

## DOMAINE FINANCIER & MATERIEL

Le domaine matériel et financier englobe la gestion stratégique des ressources physiques (infrastructures, équipements, approvisionnements) et des actifs financiers (trésorerie, investissements, comptabilité) d'une organisation. Il assure la performance économique, la pérennité des actifs et la rentabilité. Ce secteur inclut la finance d'entreprise, les achats, la logistique et la comptabilité.

Les composantes clés dans ce domaine sont :

- **La Gestion Matérielle** (Logistique et Équipements) qui consiste en l'acquisition et la logistique par l'achat des matériels, un bon approvisionnement, une bonne gestion des stocks et de la chaîne logistique.
- **La Maintenance** : Surveillance technique, entretien des infrastructures et armements (dans des contextes spécifiques comme la police nationale).
- **La Gestion des Immobilisations** : Suivi physique des actifs fixes.
- **La Gestion Financière** (Finance et Comptabilité) avec une bonne Planification et un Budget de rigueur en élaborant du budget d'investissement et de fonctionnement, prévision des résultats.
- **Trésorerie et Investissements** : Gestion des flux de fonds, optimisation de la rentabilité, et gestion de portefeuilles.
- **Comptabilité et Contrôle** : Tenue des comptes, analyse de la performance et contrôle de gestion.

En matière des enjeux et des objectifs

- **Performance** : Maximiser la rentabilité et optimiser les actifs.
- **Durabilité** : Intégrer les risques ESG (environnementaux, sociaux, gouvernance) dans les stratégies d'investissement (matérialité financière).
- **Efficacité** : Assurer la disponibilité du matériel nécessaire à la continuité des activités.

**Quelques bons exemples pour mieux gérer dans les métiers :**

- Contrôleur de gestion, Analyste financier, Gestionnaire de patrimoine.
- Responsable achats, Responsable logistique, Gestionnaire de parc matériel.
- Directeur financier (CFO), Comptable.

Ce domaine est fondamental pour la survie et le développement de toute entité, qu'elle soit publique ou privée.

## DOMAINE EMOTIONNEL

Le domaine émotionnel englobe :

- L'identification,
- L'expression,
- La compréhension et
- La régulation de ses propres émotions ainsi que celles des autres.

Il est crucial pour le bien-être, la santé mentale et les interactions sociales, s'articulant autour de l'intelligence émotionnelle (conscience de soi, gestion, conscience sociale, relations).

L'intelligence émotionnelle a 4 domaines principaux:

- **La conscience de soi:** Reconnaître ses propres émotions au moment où elles surviennent. C'est le miroir qui est caché dans notre cœur
- **La maîtrise de soi :** Gérer ses émotions, se calmer, surmonter l'anxiété et s'adapter.
- **La Conscience sociale :** Reconnaître les émotions des autres et faire preuve d'empathie.
- **La gestion des relations :** Maîtriser les interactions sociales, la communication et le leadership. Penser aussi à la succession car nous ne sommes pas éternels.
- **Les émotions primaires :** La joie, la tristesse, la colère, la peur, la surprise, le dégoût et le mépris. Plus



loin, arriver à contrôler les désirs proches et intimes de sa propre personne.

- **La santé émotionnelle** : L'équilibre entre les aspects mentaux, physiques et sociaux, influencé par le soutien social. Eviter de se faire influencer par la naïveté, le fanatisme, le snobisme, la tradition ainsi que les us et coutumes.

Pour y arriver nous avons besoin de ceux et de celles qui sont passés de l'intelligence à la sagesse et des paroles aux actes !

C'est à cet effet que nous aimerions Madame Agnès bénéficier sans abus ni outrance de votre expérience personnelle afin d'accorder un modeste savoir-faire à la fille, la femme et la mère congolaise afin de passer de l'unité à la synergie et du travail à l'entrepreneuriat.



## CONCLUSION

---

Primée en France pour son excellent travail à la tête de l'INSS : **Agnès Mwad** demeure une fierté pour le Portefeuille congolais.

Pour avoir réussi à remettre à flot l'Institut National de Sécurité Sociale (INSS) et restauré la confiance entre cet Institut et les pensionnés dont les prestations sociales sont désormais payées à terme échu sur l'ensemble du territoire national, la Directrice Générale de cet établissement public de la RDC, Madame Agnès Mwad Nawej Katang, vient de se voir décerner le prix de « **meilleure gestionnaire** » par la Conférence interafricaine des entreprises de prévoyance sociale. Prix qui lui a été remis au cours d'une cérémonie solennelle organisée dernièrement à Paris, en France. Ce prix international vient couronner les gros efforts consentis par cette brave femme qui, en trois ans seulement de travail à la tête du Comité de gestion de l'INSS, a réussi à faire de cet établissement public une grande caisse nationale de sécurité sociale capable de relever de nombreux défis, permettant ainsi à cet Institut de rompre avec son passé peu glorieux de canard boiteux.

Entrée à l'INSS comme simple cadre après ses études à l'Université de Lubumbashi, Madame Agnès Mwad Nawej y a gravi tous les échelons jusqu'à devenir Administrateur

Directeur Technique (ADT) au terme d'un concours organisé par COPIREP, puis Directeur Général après le départ de **Madame Marie-Thérèse Gerengbo** qui a préféré se lancer dans la politique en postulant comme Députée Nationale. A son ancien poste comme à celui qu'elle occupe actuellement, **Madame Mwad Nawej** a su faire preuve **d'un sens élevé de responsabilité et d'orthodoxie dans la gestion, alignant ainsi l'INSS parmi les rares établissements publics les mieux gérés du pays, à la grande satisfaction des prestataires sociaux.** Soucieuse de contribuer efficacement à la vision de la modernité prônée par le Chef de l'Etat Joseph Kabila, en son temps, **Agnès Mwad Nawej** a su prendre des décisions qui ont permis à l'INSS d'améliorer aussi sa couverture et d'inciter les employeurs à sortir de la clandestinité pour faire enregistrer leurs travailleurs au régime de sécurité sociale de l'INSS.

Au nombre des initiatives prises par Agnès Mwad et son Comité figurent, entre autres, la maximisation des recettes générées par le patrimoine immobilier de cet Institut, l'instauration de la carte biométrique et donc non falsifiable pour chaque pensionné affilié, la création des centres de perception à travers la ville province de Kinshasa pour rapprocher l'INSS des employeurs et des employés, la majoration de l'enveloppe due aux pensionnés, la bancarisation du paiement de prestations sociales, l'amélioration des conditions de travail des agents et cadres de l'INSS, l'acquisition d'un important

charroi automobile pour une meilleure mobilité de ces derniers sur terrain, le renforcement de capacités du personnel, l'informatisation de la gestion, la réhabilitation de l'immeuble abritant la Direction Générale de l'Institut, et bien d'autres actions. Ces actions salvatrices ont permis au Comité de gestion dirigé par **Madame Agnès Mwad** d'apurer tous les arriérés de prestations sociales dues aux pensionnés sur l'ensemble du territoire national (même dans les provinces qui avaient accumulé 9 à 10 mois d'arriérés).

Après cet exploit digne d'éloges, les prestations sociales sont désormais payées à terme échu et dans la transparence à la fin de chaque trimestre. Grâce au travail ainsi abattu, Agnès Mwad et son Comité ont permis à l'INSS de disposer désormais d'un important matelas financier en banques et de ne plus recourir aux découverts bancaires. Comme les paramètres l'indiquent, l'INSS revient de loin. Et pour consolider ces précieux acquis, cet Institut a besoin non seulement de stabilité, mais aussi d'un climat apaisé que les agents et cadres de cet établissement public se doivent de préserver en refusant de faire le vilain jeu de quelques apprentis sorciers.

*Source : Le plus grand site d'information en république Démocratique du Congo Par Dieudonné Mbuyi K.*

**Vous faites la fierté de la Femme de valeur et de percée dans notre pays et nous vous prions de nous permettre.**

Vous êtes une réserve potentielle pour la Fille, la Femme et la Mère Congolaises qui ont tant été éloignées de la classe sociale en femme et dans la société pour élever le linteau en cette matière délicate et délicate pour notre avenir en passant de l'intelligence à la sagesse et de l'unité à la synergie.

**L'Auteur**

## **L'AUTEUR**

---

**Sylvanus MULOWAYI WA KAYUMBA** n'est plus à présenter car ses œuvres parlent mieux que ces propres mots, avec plus d'une centaine de livres en ligne dont plus de la moitié traduits en plus de dix langues internationales !

Ecrivain Polyglotte et Aumônier Civil, est né le 02.10.1963 dans la ville de Kolwezi. Marié à Madame Marie-Victoire Mbombo avec laquelle ils ont 4 enfants dont 2 fils et 2 filles.

Détenteur de deux diplômes supérieurs dont un en Anglais et l'autre en Français, de l'Ecole Américaine « World Bible School », il est de la Formation Supérieure en Hydraulique de l'Ecole Supérieure des Ingénieurs Allemands, Ancien de l'Institut Technique de Mutoshi et Ancien Cadre de la Gécamines, il continue avec sa plume tant qu'il y aura encore de l'encre dans son encrier ; à chercher à mettre autour d'une même table le riche et le pauvre, d'une part et le fort et le faible, d'autre part.

Traducteur Assermenté près du Tribunal de Grande Instance de Gombe à Kinshasa en République Démocratique du Congo, il est aussi Consultant Multi-Service, à la disposition individuelle et collective.



***Sylvanus MULOWAYI WA KAYUMBA***

*Email: dasylvahmolvak@gmail.com*

*Whatsap : +243 899 220 446*

*07 Uvira, Kinshasa-Gombe*

*Janvier 2026*



## **DU MEME AUTEUR**

---

**Sylvanus MULOWAYI WA KAYUMBA** est un Auteur Polyglotte retenu parmi les **250.000 auteurs internationaux** et continue à écrire tant qu'il y aura encore de l'encre dans son encrier pour rassembler un jour autour d'une même table, le riche et la pauvre, d'une part et le fort et le faible, d'autre part.

- 01    ***Le Wewa (Conducteur Moto)***
- 02    ***L'Aigle***
- 03    ***La Polygamie et la Bible***
- 04    ***Cependant***
- 05    ***Toleka (Le Vélo)***
- 06    ***La lettre Y***
- 07    ***Les Points de Suspension***
- 08    ***Les Couleurs et la Bible***
- 09    ***99 + 1 = 100***
- 10    ***Femme Soumise, Effigie et Muette***
- 11    ***Aimer & Aimée***
- 12    ***Ponctuation & Bible***
- 13    ***Quelle heure est-il ?***
- 14    ***Le Déportant Déporté***
- 15    ***Les Mystères de l'Aurore***
- 16    ***La Conjonction « Mais »***
- 17    ***La Polyandrie et la Bible***
- 18    ***L'Ignorance***
- 19    ***Amour sans Amour***

- 20 *Les Paroles de Maman*
- 21 *Certainement*
- 22 *Covid-19 à la Maison Blanche*
- 23 *Le Moustique*
- 24 *Sagesse & Intelligence*
- 25 *La Manne*
- 26 *Si, Comme, Alors*
- 27 *Mariage dans la Marge*
- 28 *Le Linteau*
- 29 *Si*
- 30 *Main Télescopique du Seigneur*
- 31 *4 Choses Essentielles*
- 32 *Les Etoiles*
- 33 *Mariage Androïde*
- 34 *La Femme à la Tête d'un Homme*
- 35 *La Fidélité de la Terre*
- 36 *60 ans d'Indépendance de la RDC*
- 37 *Le Secret de la Grandeur*
- 38 *La Sentinelle des Richesses*
- 39 *Peut-être*
- 40 *Le Dos de la Femme Africains*
- 41 *Retour dans le Temps*
- 42 *Alliance Edénique*
- 43 *Alliance Adamique*
- 44 *Alliance Noachide*
- 45 *La Surcharge*
- 46 *La Cécité*
- 47 *Discours du Président de la République*

- 48 ***Alliance Mosaïque***
- 49 ***Alliance Abrahamique***
- 50 ***Les Escaliers & l'Ascenseur***
- 51 ***Apprendre le Tshiluba avec Sylvanus***
- 52 ***Noël et ses Origines***
- 53 ***Stylo Vengeur***
- 54 ***Mbwa Akata Singa (Hors la Loi)***
- 55 ***Alliance Palestinienne***
- 56 ***Alliance Davidique***
- 57 ***Nouvelle Alliance***
- 58 ***La Provision : Cas de Sarah***
- 59 ***Panorama 2020-2022 Volume 1***
- 60 ***Panorama 2020-2022 Volume 2***
- 61 ***Panorama 2020-2022 Volume 3***
- 62 ***Grande Commission***
- 63 ***Vas-y Mwana Mboka, Vas-y, Fils du Pays***
- 64 ***La Lettre H***
- 65 ***Le Mariage***
- 66 ***Merci Seigneur***
- 67 ***Petite-Fille & Petit-Fils***
- 68 ***Victoire au Féminin***
- 69 ***Va plus loin***
- 70 ***Sur ta Parole, Seigneur***
- 71 ***Victoire au Féminin***
- 72 ***Primordiale 1<sup>ère</sup> Ministre***



## BIBLIOGRAPHIE

---

Dans cette œuvre littéraire sur les Femmes de valeur et de percée, relative à la première femme à la Primature de notre pays, nous avons plus pris soin de consulter :

- La Sainte Bile,
- Le Site Wikipédia et
- Les Sites de l'INCC et celui de quelques Fondations des Femmes de valeur et de percée.



# TABLE DE MATIERES

---

Dédicace	005
Préface	007
• Madame Agnès Mwad Nawej Katang	015
○ Témoignage	025
Leadership et Succession	035
• Points chauds du Leadership Féminin en RDC	035
• La Valeur, la Responsabilité & la Percée de la Femme	0 36
• Les Mamans Vendeuses des Pains à Kinshasa	039
• Les Mamans Maraichères à Kinshasa	041
• Projet Elikya Caritas	043
• Voix et Leadership des Femmes 2019-2024	044
• Leadership Féminin en RDC	046
• Femme Androïde	050
• Arc en Ciel	053
• Deuil & Mariage	055
• Tenue des Juges & Avocats	056
• Le Jour & la Nuit	057
• Quelques Exemples concrets de la Percée de la Femme en RDC	061
• SOFEPADI	062
○ Campagne Internationale pour mettre fin aux Violences Sexuelles en Situation de Conflit	067
• FFC	069
○ En pleine activité	070
• FDNT	073
○ Mission & Vision	074

○ Contacts	075
● LDFC	076
○ Madame Angélique Kipulu Katani	076
● FPD	079
● Fondation Femmes Plus	081
● CONAFED	083
○ Vision	083
○ Buts	083
○ Formation en Finance	084
○ Secrétaire Permanente	085
● SOFEDEC	086
● AFJC	090
○ Réalisations	090
● Quelques Femmes élevées dans la Justice en RDC	092
● But Principal des Associations des Femmes en RDC	100
○ Domaine Spirituel	100
○ Domaine Physique	100
○ Domaine Financier & Matériel	102
○ Domaine Emotionnelle	104
Conclusion	107
L'Auteur	111
Du Même Auteur	113
Bibliographie	117
Table des Matières	119

---





# **Les Femmes de Valeur & de Percée de la RDC**

## **Cas de Madame Agnès**

*Entrée à l'Inss comme simple cadre après ses études à l'Université de Lubumbashi, Madame Agnès Muvad Nawej y a gravi tous les échelons jusqu'à devenir Administrateur Directeur Technique(ADT) au terme d'un concours organisé par Copired, puis Directeur Général après le départ de Madame Marie Gerengbo qui a préféré se lancer dans la politique visant la Députation Nationale.*

*Elle a un sens élevé de responsabilité et d'orthodoxie dans la gestion et a pu aligner l'Inss parmi les rares établissements publics les mieux gérés du pays.*

*Un exemple à suivre et à faire suivre, elle demeure une consultante de la valeur et de la percée des jeunes femmes qui aimeraient manifester ce vœu noble de Déborah dans la Bible ou de Jeanne d'Arc pour la France.*

*Nous aimerions performer cette première présentation dans un second volume car les hommes ont suffisamment montré leurs limites et la vie étant dynamique, que les Femmes de valeur et de percée en tous les domaines de la vie dans notre grand, beau et riche pays, agressé injustement par les ennemis de notre peuple pendant plus de 3 décennies soient cette fois-ci confondues par l'afflux de la fille, la femme et la mère cette fois-ci.*

*Dans son silence, sa sérénité et sa retenue, ses œuvres parlent mieux que mes mots et demeure une référence de Femme de valeur et de percée au milieu de bien d'autres que nous vous ferons découvrir très bientôt !*



### **Auteur**

*Sylvanus MW est compté parmi les 250.000 auteurs internationaux avec plus d'une centaine des livres en ligne Une Fourmi au courage du lion et à la vision d'aigle. Aumônier Civil, Traducteur Assermenté près du Tribunal de Grande Instance de Kinshasa/Gombe & Consultant Multi-Service, continue sa noble course pour ramener le fort et le faible d'une part, et le riche & le pauvre, d'autre part autour d'une même table tant qu'il y aura encore de l'encre dans son encrier.*

*Contacts : +243899220446 Email : dasylvanahimolwak@gmail.com/RDC*