

*Publi-  
capitalisme :  
Le capitalisme  
corrigé*



Publi-capitalisme :  
le capitalisme  
corrigé



**Dieu Donné ASSOGBA-DEGUE**

# **Publi-capitalisme : le capitalisme corrigé**

Solution aux multiples problèmes  
socio-économiques



# Avant-Propos

Le capitalisme est un système ayant permis aux économies de connaître des périodes glorieuses. Cependant, l'installation de l'inflation de manière durable dans les pays, le chômage frappant progressivement une proportion importante des populations et le déphasage entre la croissance économique et la croissance démographique sont autant de phénomènes qui résultent aujourd'hui d'un tel système.

Alors, le capitalisme devient un système à réviser afin de lui permettre de faire face à ces phénomènes et c'est dans cette perspective de correction du capitalisme que cet ouvrage met en place une nouvelle forme de système économique appelée le publi-capitalisme. Il s'agit du système capitaliste à qui des modifications ont été apportées afin de résoudre les problèmes engendrés par le système. Le système publi-capitaliste met la population au cœur de l'économie et faire d'elle un élément catalyseur de l'économie.

Une économie publi-capitaliste est une économie où la détention des parts des capitaux des sociétés n'est plus assurée par une personne ou un groupe de personnes mais est ouverte au public ou

la population à n'importe quel prix afin de donner une chance égale à tous les individus de la population de participer à la croissance de l'investissement et influencer la production dans son pays.

C'est un système qui se donne comme objectif la réduction du chômage et la mise en corrélation entre la croissance économique et la croissance démographique. En outre, il répond à plusieurs problèmes sociaux.

Cet ouvrage s'adresse à toutes les populations, à des autorités, à des gouvernements et à des institutions intervenantes dans la vie économique des pays en occurrence des pays sous-développés. Il est divisé en deux parties : une première partie concernant le cadre économique et social et une seconde partie consacrée au cadre juridique et managérial.

**Cet ouvrage peut toutefois contenir des erreurs et fautes à corriger.**



**Première partie : Cadre  
économique et social**



# Chapitre I : Que peut-on retenir du capitalisme ?

Le capitalisme est un système économique et social qui a été commenté de diverses manières au cours du temps. En tant que système économique, il s'identifie par rapport à la relation qui existe entre la production, la répartition et la consommation des biens et services.

D'après les théories marxistes, le capitalisme est un régime économique, politique et social qui repose sur l'exploitation de la force de travail par les propriétaires des moyens de production afin de dégager un profit et entraîne la division de la société en deux classes: la bourgeoisie et le prolétariat. Pour Karl Marx, le capitalisme est un mode de production dont le rapport social fondamental est le salariat : une société est en présence du capitalisme lorsqu'une partie de la population (les prolétaires) ne peut subsister qu'en vendant sa force de travail sur le marché.

Quant aux libéraux, le capitalisme s'identifie à l'économie de marché. En économie internationale, les pays que certains caractérisent de "capitalistes"

sont désignés par le terme de "Pays Développés à Economie de Marché" (PDEM). Dans ce cadre, les économistes libéraux définissent le capitalisme par la propriété du capital et de l'ensemble des instruments de production, la liberté d'entreprise, le droit de transmettre son patrimoine et la régulation par le marché. Le Capitalisme (ou "économie de marché" en l'occurrence) est donc caractérisé par son aspect décentralisé (chaque agent décide librement de sa contribution à la production, de ses choix de consommateur, etc.) et ce sont les mécanismes automatiques du marché qui assurent la compatibilité des décisions individuelles, notamment à travers les informations véhiculées par le système des prix. Etant l'une des notions les plus commentées au cours du temps, toutes ses approches ne pourront pas être abordées, mais il est important de retenir des définitions du mot.

## DEFINITIONS DE CAPITALISME

D'une définition à une autre le capitalisme est :

-un système économique et social dans lequel des entrepreneurs possédant les moyens de production échangent librement lors de transactions monétaires cette production afin de dégager un profit ;

-un système tout autant économique que politique et social dans lequel des agents économiques (les entrepreneurs), détenteurs des moyens de production permettent que cette production soit échan-

## *Chapitre I : Que peut-on retenir du capitalisme ? 13*

gée sur un marché, où les transactions sont de nature monétaire ;

-un système économique où les individus et les entreprises privées assurent la production et les échanges de biens et de services à travers un réseau complexe de prix et de marchés ;

- etc.

Mais quel que soit la définition du capitalisme, trois éléments permettent d'identifier le système capitaliste : il s'agit du capital (biens de production détenus par les personnes privées et dont ils sont propriétaires), le marché (l'élément régulateur du système grâce au mécanisme des prix) et le profit (la rémunération du capital dont les détenteurs sont à la recherche).

### CARACTERISTIQUES DU CAPITALISME

Trois éléments caractérisent le capitalisme. Il s'agit de :

-La propriété et la détention des moyens de production par des personnes privées : une partie de la population (entrepreneurs) apportent les capitaux nécessaires à la production des biens et services pour le marché.

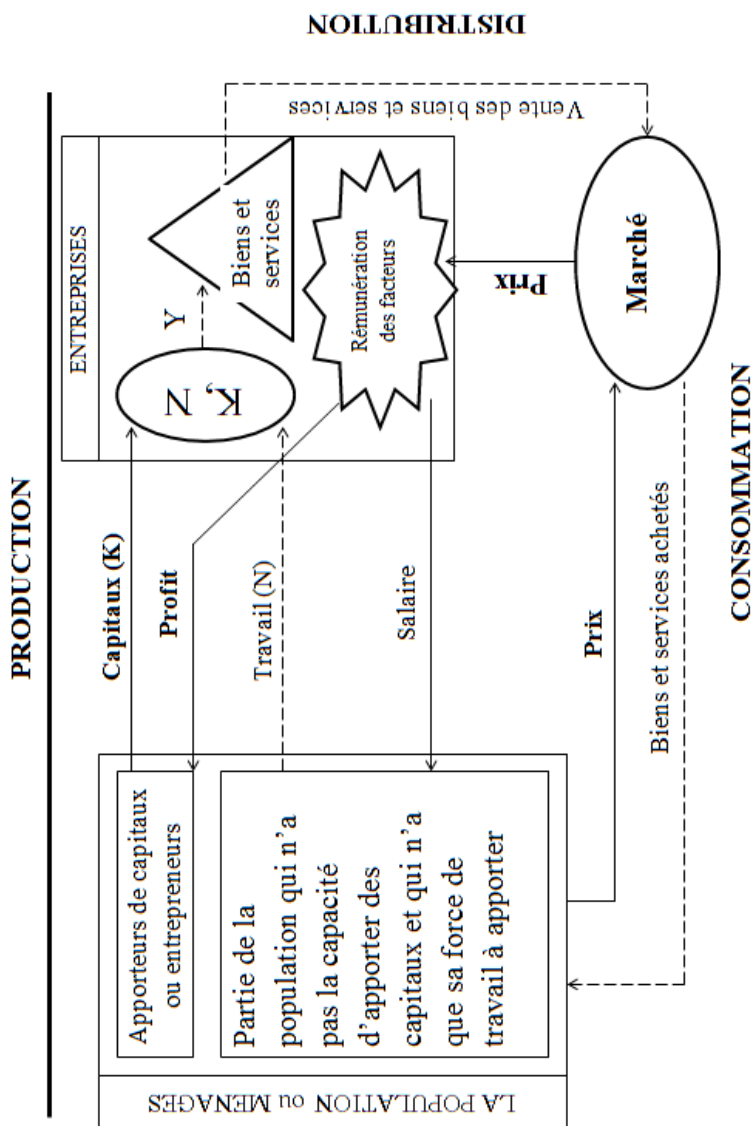
-Le marché : il assure la régulation du système grâce au mécanisme des prix. Avec le mécanisme des prix la production des biens et services s'adapte à la consommation.

-Recherche du profit : c'est le gain des apporteurs de capitaux ou entrepreneurs résultant de l'exercice de leurs activités. Les entrepreneurs mettent tout en œuvre ou prennent des décisions rationnelles afin de maximiser leurs profits.

## LE SYSTEME CAPITALISTE

Le capitalisme est avant tout un système économique c'est-à-dire une relation entre la production, la répartition et la consommation de biens et de services. Le système capitaliste se résume dans le schéma suivant :

***Figure 1 : Un système capitaliste :***



***Description du système :***

Les apporteurs de capitaux ou entrepreneurs apportent le **capital (K)** facteur de production) ou les biens de production nécessaires à la production (Y) et demandent du travail (N) afin de pouvoir le combiner à leurs biens de production (K, N) pour produire des biens et services (production Y) destinés pour le marché et les personnes n'ayant rien, offrent leur force de travail contre du salaire.

En combinant le travail offert par les ménages à leurs biens de production, les entrepreneurs produisent des biens et services qui sont offerts sur le **marché** : lieu de la rencontre entre l'offre et la demande des biens et services.

Sur le marché, la rencontre entre l'offre et la demande des biens et services est rendu possible grâce au mécanisme des **prix** (la valeur monétaire des biens et services): le prix d'équilibre. Le prix d'équilibre est le prix auquel l'offre et la demande des biens et services s'équivalent.

La rencontre des offres et demandes sur le marché permet aux entrepreneurs de réaliser des chiffres d'affaires et après déduction des coûts de production d'obtenir des **profits** : rémunération du facteur capital dont tous les entrepreneurs sont à la recherche. La **réalisation ou la recherche du profit** est l'objectif principal de l'entrepreneur dans le système capitaliste.



## **Chapitre II : Déficiences du système capitalisme**

L'apparition et la persistance de certains phénomènes économiques et sociaux ces dernières années permet de remettre en cause le capitalisme qui fut un excellent système.

### PLAN ECONOMIQUE

L'accentuation du chômage et le déphasage entre la croissance économique et la croissance démographique sont actuellement deux phénomènes qui nuisent au bon fonctionnement du système capitaliste.

#### **Accentuation du chômage**

Deux éléments sont à la base de ce phénomène : le phénomène non prévu par le capitalisme et l'incapacité du capitalisme vis-à-vis du phénomène.

#### *La non anticipation du phénomène par le capitalisme*

La demande de travail des entreprises devient de plus en plus inférieure à l'offre de travail des ménages : l'offre de travail des ménages s'accroît

fortement, mais elle n'est pas accompagnée par la croissance de la demande de travail dans les mêmes proportions. Le capitalisme n'a pas prévu un mécanisme de croissance de la demande de travail impliquant ou corrélée par l'offre de travail. La croissance de la demande de travail suit un cap donné et l'offre un autre cap. Ce qui aboutit à une croissance de la demande de travail qui ne pourra même pas absorber les **un n<sup>ième</sup>** ( $1/n$ ) de l'offre de travail, **n** étant une variable qui augmente avec le temps et la population totale.

En effet, le chômage (**Ch**) est donné par la formule suivante :

$$\mathbf{Ch} = \mathbf{Pa} - \mathbf{Eo} \quad (1)$$

Avec

-**Ch** le nombre de chômeurs ;

-**Pa** la population active, c'est-à-dire la partie de la population ayant appris un savoir-faire et ayant la capacité d'exercer une ou des activités professionnelles. Elle est en relation positive avec la population totale c'est-à-dire lorsque la population totale augmente, elle augmente.

Soit  $f_d$  la fonction qui met en relation la population active et la population totale.

Alors **Pa** est une fonction qui à la population totale on associe  $f_d(P_t)$ . la population active sera donné par la formule suivante :

$$\mathbf{Pa} = f_d(\mathbf{P}_t) \quad (2)$$

Avec  $P_t$  la population total et  $f'_d(P_t)$  ( $f'_d(P_t) > 0$ ) la sensibilité de la population active suite à une variation de la population totale. Lorsque la population totale augmente, la population active s'accroît aussi.

- $E_o$  est l'offre d'emploi ou le nombre de personne exerçant réellement une activité professionnelle. La production est une fonction en relation avec les facteurs : capital et travail. Elle est obtenue en associant le capital à la main d'œuvre. Pour faire face à une augmentation de la production, les entreprises augmentent leur main d'œuvre et/ou leur capital (investissement). Une augmentation du capital peut faire augmenter la quantité de main d'œuvre car l'investissement est générateur d'emploi. Alors une relation positive existe entre les variables production, capital et travail ou les variables production, capital et main d'œuvre.

Soit  $f_o$  la fonction qui met en relation l'offre de l'emploi et les variables production et capital. Alors l'offre de l'emploi ( $E_o$ ) s'écrit de la manière suivante :

$$E_o = f_o(Y, K) \quad (3)$$

Avec  $Y$  la production,  $K$  la valeur du facteur capital et :

$$\frac{\partial f_o(Y, K)}{\partial Y} > 0 \quad \text{et}$$

$$\frac{\partial f_o(Y,K)}{\partial K} > 0$$

Ainsi une augmentation de la production ou du facteur capital entraîne un accroissement des emplois offerts.

Les relations (2) et (3) dans la relation (1) permettent d'obtenir :

$$\text{Ch} = f_d(P_t) - f_o(Y, K) \quad (4)$$

**La relation (2) met en évidence une forte corrélation entre la population totale et la demande d'emploi alors que la relation (3) met en évidence une forte corrélation entre la production, le capital et l'offre de l'emploi et une absence d'une forte corrélation entre l'offre d'emploi et la population totale ou la population active.**

**Ce qui explique le fait que l'augmentation de la population totale creuse l'écart entre offre et la demande de l'emploi, car la demande de l'emploi augmente avec la population totale mais l'offre pas toujours : ce qui accentue le chômage.**

Aujourd'hui, le chômage est en pleine évolution mais la croissance des entreprises ne suit pas la même allure : le capitalisme n'a pas prévu une telle ampleur du phénomène du chômage.

*Incapacité du capitalisme vis-à-vis du phénomène*

Tous les jours la population augmente et la population active aussi, le marché de l'emploi se remplit des diplômés mais peu d'entreprises sont créées. En effet tous les jours, des personnes sont nées, des diplômés sortent des universités ou finissent leur formation mais il n'existe pas un plan pour créer des entreprises pour les accueillir.

Les entreprises capitalistes résultent des investissements ou capitaux des personnes ou groupes de personnes ayant des revenus au-dessus de leurs besoins vitaux, le goût du risque et ayant pour but la recherche de profit. Dans toutes les populations, il existe peu de personnes ayant à la fois toutes ces caractéristiques et ces types de personnes augmentent moins par rapport à l'accroissement de la population générale. Alors la création des entreprises ou création d'emploi est détenir par une poignée de personnes dans les populations. Le capitalisme présente un aspect à qualifier de système économique-oligarchique. L'économie capitaliste est une économie oligarchique.

Si ceux qui peuvent créer des entreprises sont rares, alors les entreprises seront rares, les emplois offerts par les entreprises seront aussi rares par conséquent dans cet ordre et échelle de rareté, le chômage s'installe parfaitement, prend une bonne place et s'accroît correctement. Ce qui prouve l'incapacité du système capitaliste vis-à-vis du

chômage. Peut-on espérer quelque chose du capitalisme pour combattre véritablement le chômage ?

En effet dans la relation (4), l'augmentation de la population donne :

$$\frac{\partial \text{Ch}}{\partial P_t} = \frac{\partial f_d(P_t)}{\partial P_t} - \frac{\partial f_o(Y,K)}{\partial P_t} \Rightarrow$$

$$\frac{\partial \text{Ch}}{\partial P_t} \approx f'_d(P_t) \text{ avec } f'_d(P_t) > 0$$

Tant qu'il n'y a pas une relation ou une forte corrélation entre la population totale (générale) et la production ou le facteur capital, l'augmentation de la population totale produira un grand effet positif sur la demande de l'emploi et le chômage alors qu'elle influencera dans une faible proportion l'offre de l'emploi. Ainsi lorsque la population évoluera vraiment, le chômage prendra de plus en plus de l'ampleur. Cependant si la population totale s'augmentait par l'augmentation des investisseurs ou apporteurs de capitaux, le chômage est battu. Mais la question qui est posée est de savoir quel est la proportion des investisseurs ou apporteurs de capitaux dans les populations en occurrence les populations des pays sous-développés ?

## **Déphasage entre la croissance économique et la croissance démographique.**

Combien de personnes sont né par jour ? Combien d'entreprises ou d'emplois sont créés par jour ? Combien de personnes participent à la naissance ou à la création d'une entreprise ? Combien de personnes travaillent dans les entreprises ?

L'économie capitaliste est une économie oligarchique, ainsi une importante partie de la population sera stérile par rapport au contrôle de la production dans l'économie. Dans les pays sous-développés, cette importante partie de la population ne participe pas au processus de création de la valeur ajoutée, comment peut-il avoir une corrélation entre la croissance économique et la croissance démographique ?

Ce qui aboutit a un déséquilibre économique au niveau des ménages : ils consomment mais ne sont ni apporteurs de capitaux (propriétaires d'entreprise) ni salariés dans les entreprises ainsi ne perçoivent ni salaire ni dividende alors à quand une croissance économique corrélée par une croissance démographique ? Ceux qui participent au fonctionnement de l'économie sont trop peu. Le capitalisme ne permet pas à l'ensemble de la population d'émerger.

Le capitalisme est ce système qui ne permet pas ou ne donne pas l'opportunité à l'ensemble de la population de participer d'une manière ou d'une autre au fonctionnement de l'économie. En effet, pour être acteur dans une économie capitaliste, il

faut être apporteur de capitaux ou apporteur de facteur travail mais il n'est pas permis à tout le monde de trouver des capitaux nécessaires pour créer une entreprise et les populations n'ont pas tous aussi la chance d'apporter le facteur travail car la demande de travail est très inférieure à l'offre de travail à cause du chômage.

En effet, la croissance économique désigne l'évolution du PIB (Produits Intérieur Brut) et le PIB est en relation avec la production.

Soit  $f_{ce}$  la fonction qui met en relation le PIB et la production alors on a :

$$\mathbf{PIB} = f_{ce}(Y) \quad (5)$$

Avec  $Y$  la production et  $f'_{ce}(Y)$  ( $f'_{ce}(Y) > 0$ ) la variation du PIB par rapport à l'augmentation de la production, ainsi lorsque la production augmente et le PIB s'accroît aussi.

Alors la croissance économique (CE) :

$$\mathbf{CE} = \frac{\Delta \mathbf{PIB}}{\mathbf{PIB}} \Leftrightarrow$$

$$\mathbf{CE} = \frac{\Delta f_{ce}(Y)}{f_{ce}(Y)}$$

**Tant qu'il n'y a pas une forte corrélation entre la population totale et la production ou les facteurs de production, il n'y aura pas une forte relation entre la croissance démographique et la croissance économique.**



Le capitalisme était bon pour les économies. Il favorisait la création de l'emploi et de la valeur ajoutée dans de grande proportion jusqu'à aujourd'hui où il montre ses graves déficiences.

## PLAN SOCIAL

Le capitalisme est un système qui est qualifié de système économique-oligarchique. L'économie de toute une nation est sous le contrôle d'une poignée de personne. Il fait profiter largement à cette poignée de personnes au détriment d'une masse de population. Le capitalisme à entrainer deux phénomènes sociaux à savoir :

-Accentuation de la pauvreté

-la naissance de deux classes : la première classe et la deuxième classe.

### **Accentuation de la pauvreté**

L'une des causes principales de la pauvreté est le chômage. Le taux de chômage élevé caractérise les pays pauvres. Plus le chômage progresse plus la pauvreté progresse. L'incapacité du capitalisme vis-à-vis du chômage entraine l'accentuation du chômage.

La population pauvre n'a pas la capacité d'apporter des capitaux pour créer des entreprises et l'insuffisance des entreprises influence la valeur ajoutée, ce qui influe ensuite sur la demande de travail ou l'offre d'emploi, par conséquent le chô-

mage et la pauvreté demeurent et prennent simultanément de l'ampleur.

### **La naissance de formes deux classes : la première classe et la deuxième classe**

Comme la sagesse populaire l'exprime, à cause du capitalisme, les riches sont toujours riches et les pauvres toujours pauvres (ce sont les apporteurs des capitaux qui peuvent réaliser des profits). Le capitalisme ne permet pas à ceux qui n'ont pas assez d'argent de gagner de l'argent ainsi l'investissement est une action qui est réservé aux personnes riches.

Le capitalisme creuse perpétuellement un fossé économique entre les riches et les pauvres. Ce qui a entraîné la naissance de deux classes qu'on pourra qualifier de classe économique-social : il s'agit de la première classe et la deuxième classe.

#### *-La première classe :*

C'est la minorité de personnes ayant la capacité d'apporter des capitaux afin de réaliser les profits. Il s'agit essentiellement des riches et des puissants. Ces personnes passent toujours en premier dans toutes économies capitalistes car en l'absence des capitaux il n'y a pas de production, de distribution ni de consommation de biens et services. **Ils peuvent être qualifiés d'ouvreur du système capitaliste.**

*-La deuxième classe :*

C'est la majorité de personnes dans le monde n'ayant pas la capacité d'apporter le capital et/ou qui n'intervient pas dans le fonctionnement de l'économie c'est-à-dire restant stérile pour l'économie. Il s'agit de la population pauvre et chômeur. Ces types de personnes passent en deuxième position dans le système capitaliste car il n'y pas de facteur travail sans le facteur capital apporté par les entrepreneurs. C'est le facteur travail qui accompagne le facteur capital et jamais l'inverse.

La première classe se caractérise par l'existante et l'abondance des capitaux tandis que la deuxième classe se caractérise par la pauvreté et le chômage. Face à tous ces problèmes de pauvreté et de chômage, quels sont les solutions apportées ? Quel est le degré d'efficacité des solutions apportées ?

Le système capitaliste devient de moins en moins aimé et apprécié par les populations.



## **Chapitre III : Quelles corrections pour un tel système ?**

A partir des années 60, le capitalisme a commencé par montrer certaines faiblesses, notamment l'installation de l'inflation dans les pays de manière durable et le chômage qui frappe progressivement une proportion importante de la population.

Ces dernières années, avec la croissance démographique, le chômage a pris plus encore de l'ampleur. Aujourd'hui, dans certains pays en occurrence les pays sous-développés, la croissance du chômage dépasse l'accroissement de la population, la croissance démographique n'impacte plus la croissance économique.

Comment faire face aux déficiences du capitalisme ?

Aujourd'hui, la solution aux problèmes liés aux déficiences et faiblesses du capitalisme réside dans la population. Ainsi afin de faire face aux déficiences précitées du capitalisme et faire de la population un élément déterminant de l'économie, il faut :

-mettre en place une fonction de l'offre d'emploi en relation avec la population totale (générale).

-mettre en place une fonction de production en relation avec la population totale.

-faire de toute la population des apporteurs de capitaux.

### METTRE EN PLACE UNE FONCTION DE L'OFFRE D'EMPLOI EN RELATION AVEC LA POPULATION TOTALE (GENERALE)

Le chômage est un phénomène qui résulte de l'écart entre l'offre d'emploi et la demande de l'emploi. Dans la pratique, la demande d'emploi est une fonction fortement corrélée avec la population totale mais l'offre de l'emploi ne l'est pas toujours. Alors réduire le chômage et faire de la population un catalyseur de l'économie revient à l'impliquer dans le processus de détermination de l'offre de l'emploi.

### METTRE EN PLACE UNE FONCTION DE PRODUCTION EN RELATION AVEC LA POPULATION

Pour que la population soit au cœur de l'économie, elle doit être capable d'impacter la première fonction économique c'est-à-dire la pro-

duction. Lorsque la production sera en forte corrélation avec la population, une variation de celle-ci influencera la croissance économique.

### FAIRE DE TOUTE LA POPULATION DES APPORTEURS DE CAPITAUX

Faire de l'ensemble de la population des ap-  
porteurs de capitaux permet de répondre aux pro-  
blèmes des inégalités des classes qu'ont soulevées  
les théories marxistes. Ainsi il n'y aura plus cette  
partie de la population qui ne peut subsister qu'en  
vendant sa force de travail, l'opportunité est donné  
à l'ensemble de la population d'être propriétaire de  
capitaux.

### SOLUTION A APPORTER

Remodéliser le système capitalisme est un  
moyen de faire face à ses déficiences. Ainsi il faut  
mettre en place un modèle impliquant l'ensemble  
de la population dans la constitution des capitaux  
des entreprises. La propriété et la détention des ca-  
pitaux par des personnes privées doit s'étendre à la  
propriété public ou la propriété de la population  
générale. On doit passer d'entrepreneurs privés en  
entrepreneurs publics c'est-à-dire la population dési-  
reuse de détenir les capitaux.

Il faut passer d'un système économico-oligarchique à un système économico-démocratique : les biens de production ne doivent être plus apportés que par un groupe de la population mais plutôt par l'ensemble de la population. Ainsi, on obtiendra un système économique où la fonction de production est plus contrôlée par le comportement des populations et non une minorité riche de la population. Alors il faut mettre en place un système capitaliste axé sur l'apport des capitaux par la population ou le public : d'où un **système publi-capitaliste**.

**Puisque la population générale est un ensemble qui ne cessera jamais de s'accroître et comme il n'y a plus une forte corrélation entre la croissance de la population et le monde économique dans le système capitaliste, alors il faut remodeler le système économique actuel afin de faire de la population un élément catalyseur de l'économie.**



## **Chapitre IV : le publi-capitalisme**

Le capitalisme a été un très bon système économique, il avait permis aux économies de connaître des périodes glorieuses. Mais ces dernières années, il a constamment montré ses faiblesses.

Au début, avec le capitalisme, les entrepreneurs apportaient les capitaux ou les biens de production et la seconde partie de la population offrait sa force de travail contre du salaire. La combinaison de ces deux facteurs (capital et travail) permettait de produire des biens et services pour le marché. Les capitaux apportés par les entrepreneurs permettaient de demander la quasi-totalité de travail offert par la seconde partie de la population.

Mais avec l'évolution du temps et la croissance des populations, les capitaux apportés par la partie entrepreneur des populations ne permettaient plus à demander la quantité totale du travail offerts par la seconde partie de la population : il s'agit du phénomène du chômage. Ceci s'explique par le fait que la croissance de la population propriétaire ou déten-

trice de capitaux ait été inférieur par rapport à la croissance de la population totale.

La population totale augmente mais elle n'est pas suivie par la population détentrice de capitaux dans les mêmes proportions. La croissance des entreprises est inférieure à la croissance de la population. Alors puis que la partie de la population détentrice du facteur capital devient de plus en plus mineur dans la population totale alors il faut trouver un mécanisme afin de faire de toute la population des apporteur, détenteurs et propriétaire de capitaux d'où le publi-capitalisme.

#### DEFINITION DU PUBLI-CAPITALISME

Le publi-capitalisme est le capitalisme où la détention et apport des capitaux ou biens de production est assuré par tous les individus de la population ou le public. Il a les mêmes aspects que le capitalisme. Il se différencie du capitalisme par rapport à la source de financement des capitaux des entreprises.

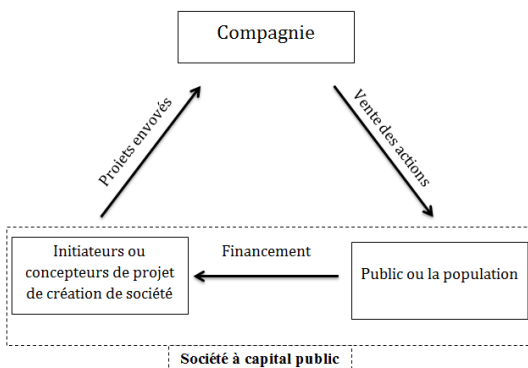
Une économie publi-capitaliste est une économie où la détention des parts des capitaux des sociétés n'est plus assurée par une personne ou un groupe de personnes mais est ouverte au public ou la population à n'importe quel prix afin de donner une chance égale à tous les individus de la population de participer à la croissance de l'investissement et influencer la production dans son pays.

D'après le capitalisme, ce sont les personnes plus ou moins riches qui détiennent les capitaux des entreprises quant au publi-capitalisme le financement des capitaux doit être assuré par tous les individus de la population. Pour le publi-capitalisme, tout individus quel que soit : son revenu, sa profession, son rang social, sa situation économique ou matrimonial, son sexe, son âge, sa nationalité doit participer à la constitution du capital des entreprises. Avec le publi-capitalisme la population est au cœur de l'économie.

## PRESENTATION DU PUBLI-CAPITALISME

Le publi-capitalisme est le capitalisme remodelé qui fait de la population un catalyseur de l'économie. Il se résumé par le schéma suivant :

**Figure 2 : le publi-capitalisme**



Dans la pratique, une grande institution dénommée compagnie micro-boursière, incite le public à concevoir des projets de création d'entreprise qu'il doit envoyer à la compagnie. Ensuite la compagnie, après les études décide de valider ou de rejeter le projet. Si un projet est validé, son capital est fractionné en plusieurs actions de différentes valeurs qui seront vendues au public ou à la population. Enfin la recette de la vente de ces actions permet de financer le projet des initiateurs ou concepteurs de projet afin de créer une nouvelle forme juridique de société appelé : société à capital public.

Cette société appartient à tous les détenteurs d'action dans la société. L'achat des actions vendues par la compagnie confère des droits de propriété à l'acheteur de l'action sur la société créée.

### **Compagnie micro-boursière**

La compagnie micro-boursière est l'institution qui régularise le système publi-capitalise. Elle facilite le financement des capitaux des entreprises par la population. Elle est considérée comme un marché d'investissement de la population.

### **Société à capital public**

Ce sont les entreprises du système publi-capitaliste. Ce sont les formes juridiques d'entreprises qui peuvent exister dans une économie publi-capitaliste. Elles sont encore appelées **Société A Publi-Capital Dynamique (SAPCD)**.

## CARACTERISTIQUES DU PUBLI-CAPITALISME

Le publi-capitalisme se caractérise essentiellement par son facteur capital et sa fonction de production qui sont en relation avec la population totale. Outre le facteur capital, le publi-capitalisme se caractérise par la recherche du profit, la régulation du marché grâce au mécanisme des prix ...

**Le facteur capital**

Dans l'économie publi-capitaliste, le capital est une fonction en relation avec la population totale et se nomme **le capital social public** ou **le capital social investi**.

**Le capital social public** est la somme totale du **capital** des **sociétés** de l'économie publi-capitaliste financé par le **public** ou la population. Il s'agit de la valeur des biens de production détenu par le public ou la population dans les entreprises. Dans la pratique, tout individu qui consomme détient un revenu car la consommation est l'emploi du revenu, alors le capital social public ou le capital social investi est la part du revenu dont les ménages ou le public renonce de son emploi habituel afin de financer le capital des entreprises. Ainsi, le capital social public ( $K_{sp}$ ) est donné par la formule suivante :

$$K_{sp} = k \bar{r} P_t$$

Avec

-  $k$  ( $0 < k < 1$ ) la proportion du revenu dont les ménages ou le public renonce de son emploi habituel afin de financer le capital des entreprises.

-  $\bar{r}$  ( $\bar{r} > 0$ ) est le revenu moyen des individus de la population, c'est en moyenne le revenu de chaque individu dans une population.

-  $P_t$  ( $P_t > 0$ ) est la population totale, c'est le nombre d'individu qui compose la population totale.

Lors d'une variation on a :

$$\frac{\Delta K_{sp}}{\Delta P_t} = k \bar{r}$$

Dans une économie publi-capitaliste, le facteur capital est une fonction croissante de la population totale. Lorsque la population totale augmente d'un individu, le capital social investi augmente de  $k \bar{r}$  montant. Le facteur capital est en forte corrélation avec la population.

### **Autres caractéristiques du publi-capitalisme**

Le publi-capitalisme est un capitalisme, c'est un complément au capitalisme ainsi, a les mêmes caractéristiques que le capitalisme sauf les origines ou les sources des capitaux.

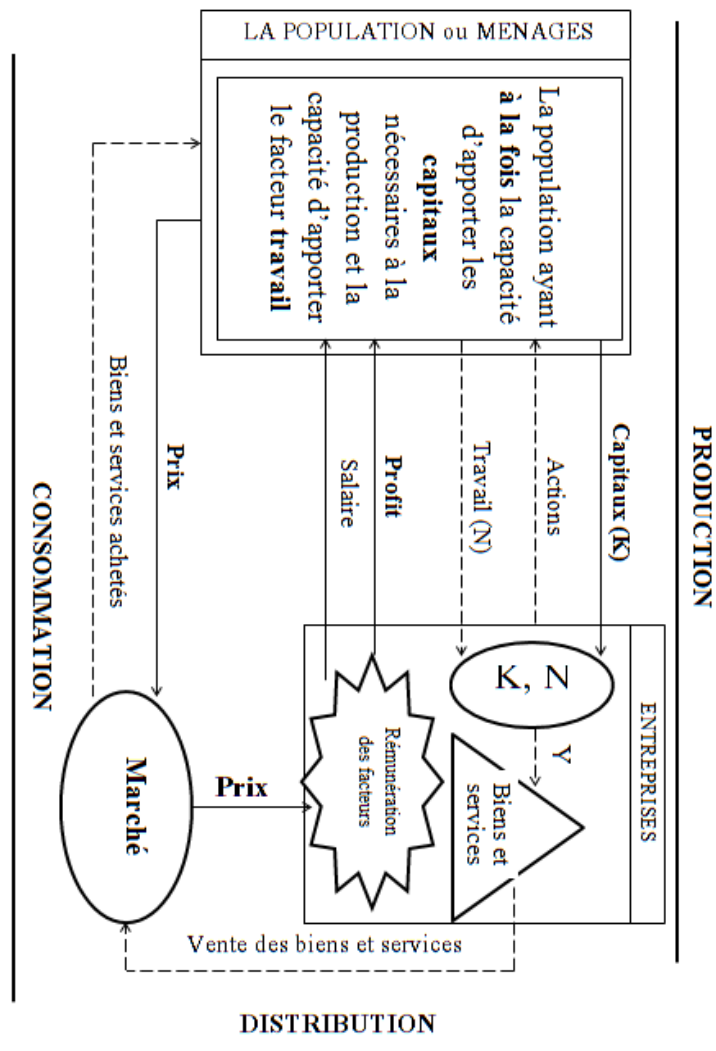
## **Chapitre V : le système publi-capitaliste**

Le publi-capitalisme est un système économique où la production et l'offre de l'emploi sont corrélées par la population totale.

### MECANISME DU SYSTEME

Le système publi-capitaliste peut s'illustré par le schéma ci-après :

***Figure 3 : le système publi-capitaliste***





Dans un système publi-capitaliste, c'est tous les individus de la population qui apportent le capital ou les moyens de production grâce à leurs revenus. Ainsi, chaque individu de la population acquiert la propriété des entreprises dans les proportions de leurs apports et grâce aux actions reçues des entreprises.

Ensuite, les capitaux apportés combinés au travail demandé par les entreprises et offerts contre un salaire par la même population ayant participé à la constitution du capital de l'entreprise, permet aux entreprises de produire des biens et services pour le marché. Grâce au mécanisme des prix et la consommation, les entreprises réalisent des chiffres d'affaires et dégagent des profits.

Enfin, les profits dégagés sont partagé entre tous les individus ayant participé à la constitution de capital des entreprises lors de leur création. Dans un système publi-capitaliste, la production est en relation avec la croissance de la population.

## FONCTION DE PRODUCTION DANS UN SYSTEME PUBLI-CAPITALISTE

La production résulte de la combinaison des facteurs de production que sont : le facteur capital (K) et le facteur travail (N), ainsi la production est une fonction croissante du facteur capital (K) et travail (N). Ce qui permet d'écrire la fonction de production (Y) de la manière suivante :

$$Y = f(K, N)$$

Dans une économie publi-capitaliste, le facteur capital (K) devient le capital social public ( $K_{sp}$ ), ainsi la fonction de production s'écrit de la manière suivant :

$$Y = f(K_{sp}, N)$$

D'après l'expression de capital social public la fonction de production devient production :

$$Y = f(k \bar{r} P_t, N)$$

La fonction de production dans une économie publi-capitaliste est en relation avec la population totale. Une évolution de la population est déterminé par :

$$\frac{\partial Y}{\partial P_t} = k \bar{r} \frac{\partial f(k \bar{r} P_t, N)}{\partial K} \Leftrightarrow$$

$$\frac{\partial Y}{\partial P_t} = k \bar{r} \frac{\partial f(K, N)}{\partial K}$$

Comme  $\frac{\partial f(K, N)}{\partial K} > 0$  et  $\frac{\partial Y}{\partial P_t} > 0$

Alors une variation de la population totale influence positivement et fortement la production. Par conséquent, dans un système publi-capitaliste, la population est au cœur de la production.

FONCTION DE L'OFFRE DE L'EMPLOI DANS  
UN SYSTEME PUBLI-CAPITALISTE

Soit  $E_o$  la fonction de l'emploi,  $E_o$  est la quantité de personne qui exerce une activité professionnelle. D'après la relation (3),  $E_o$  est donné par la formule suivante :

$$E_o = f_o(Y, K)$$

Dans une économie publi-capitaliste, la fonction de l'emploi est donnée par la formule suivante :

$$E_o = f_o(Y, K_{sp})$$

**ou**  $E_o = f_o(f(k \bar{r} P_t, N), k \bar{r} P_t)$

A une variation de la population on a :

$$\begin{aligned} \frac{\partial E_o}{\partial P_t} &= k \bar{r} \cdot \frac{\partial f(K, N)}{\partial K} \cdot \frac{\partial f_o(f(k \bar{r} P_t, N), k \bar{r} P_t)}{\partial Y} \\ &\quad + k \bar{r} \cdot \frac{\partial f_o(f(k \bar{r} P_t, N), k \bar{r} P_t)}{\partial K} \\ \Leftrightarrow \frac{\partial E_o}{\partial P_t} &= k \bar{r} \cdot \frac{\partial f(K, N)}{\partial K} \cdot \frac{\partial f_o(Y, K_{sp})}{\partial Y} + \\ &\quad k \bar{r} \cdot \frac{\partial f_o(Y, K_{sp})}{\partial K} \end{aligned}$$

$$\frac{\partial E_o}{\partial P_t} = k \bar{r} \cdot \left[ \frac{\partial f(K_{sp}, N)}{\partial K_{sp}} \cdot \frac{\partial f_o(Y, K_{sp})}{\partial Y} + \frac{\partial f_o(Y, K_{sp})}{\partial K_{sp}} \right]$$

$$\text{Comme } \frac{\partial f(K_{sp}, N)}{\partial K_{sp}} > 0, \quad \frac{\partial f_o(Y, K_{sp})}{\partial Y} > 0 \text{ et}$$

$$\frac{\partial f_o(Y, K_{sp})}{\partial K_{sp}} > 0$$

$$\text{Alors } \frac{\partial E_o}{\partial P_t} > 0$$

Par conséquent lorsque la population totale augmente, l'offre de l'emploi s'accroît aussi. Dans une économie publi-capitaliste, il existe une forte relation entre la population totale et l'offre de l'emploi. A cause de la relation qui existe entre la population totale et la production ou le capital, une variation de la population totale influe fortement sur l'offre de l'emploi.

Le publi-capitalisme est un système économique qui met la population à l'origine de l'offre de l'emploi.

## **Chapitre VI : La publi- capitalisme face aux déficiences et critiques et du capitalisme**

Le publi-capitalisme vient répondre à certains problèmes économiques et sociaux engendré par le capitalisme. Il vient corriger le système en apportant des solutions à des problèmes tels que le chômage, le ralentissement de la croissance économique et certains problèmes sociaux...

### LE PUBLI-CAPITALISME ET CHOMAGE

Le chômage est un phénomène socio-économique qui résulte, de l'écart entre l'offre et la demande de l'emploi. Il est donné par la formule suivante :

$$\mathbf{Ch} = \mathbf{Pa} - \mathbf{Eo}$$

Avec **Ch** le nombre de chômeur, **Pa** la population active et **Eo** l'offre de l'emploi.

Dans un système publi-capitaliste on a :

$$\mathbf{Ch} = f_d(P_t) - f_o(Y, K_{sp})$$

Lors d'une variation de la population on a :

$$\frac{\partial \mathbf{Ch}}{\partial P_t} = \frac{\partial f_d(P_t)}{\partial P_t} - \frac{f_o(Y, K_{sp})}{\partial P_t}$$

$$\frac{\partial \mathbf{Ch}}{\partial P_t} = f'_d(P_t) - k \bar{r} \cdot \left[ \frac{\partial f(K_{sp}, N)}{\partial K_{sp}} \cdot \frac{\partial f_o(Y, K_{sp})}{\partial Y} + \frac{\partial f_o(Y, K_{sp})}{\partial K_{sp}} \right]$$

Soit  $CHO$ , une fonction à qui pour  $P_t, K_{sp}, N$  et  $Y$ , on associe :  $CHO(P_t, K_{sp}, N, Y)$  ou  $CHO$

$$CHO = f'_d(P_t) - k \bar{r} \cdot \left[ \frac{\partial f(K_{sp}, N)}{\partial K_{sp}} \cdot \frac{\partial f_o(Y, K_{sp})}{\partial Y} + \frac{\partial f_o(Y, K_{sp})}{\partial K_{sp}} \right]$$

- Si  $CHO$  est supérieur à zéro, Avec la croissance démographique, le chômage augmentera dans une proportion diminuée par rapport à sa croissance dans un système capitaliste.

- Si  $CHO$  est égale à zéro, alors le chômage sera constant même avec une évolution de la population. Lorsque la population totale augmente, le chômage ne varie pas.

- Si  $CHO$  est inférieur à zéro alors le chômage est battu. Une augmentation de la population totale entraîne la diminution du chômage.

Par conséquent le publi-capitalisme est le meilleur système économique capable de lutter contre le chômage.

**[De plus le capitalisme est un système qui  
rend coupable le chômeur du phénomène :**

« Un jeune qui a reçu un diplôme à la fin de sa formation et qui cherche désespérément de l'emploi après est le seul coupable de son chômage car il n'est ni entrepreneur, ni propriétaire d'une entreprise mais il veut travailler dans une entreprise, c'est normal qu'il soit au chômage. Mais avec le publi-capitalisme, au cours de sa formation le futur diplômé aura contribué à la création d'une ou plusieurs entreprises. Ainsi à la fin de sa formation, il sera déjà propriétaire dans une ou plusieurs entreprises alors il lui sera facile de trouver un emploi dans une entreprise. »

**C'est la population qui est la seule victime  
du chômage alors la solution au problème réside  
dans la population car : « là où naît un problème  
se trouve sa solution. »]**

LE PUBLI-CAPITALISME ET LA CROISSANCE  
ECONOMIQUE

La croissance économique est le résultat de l'évolution du PIB qui est une fonction de la production. Dans un système publi-capitaliste, la production est une fonction qui est en relation avec la population totale. Alors une variation de la population totale influence la production, ce qui impactera à son tour le PIB et la croissance économique. Pour

étudier l'influence de la population sur la croissance économique, il est important d'aborder la notion de **flexibilité économie-démographie**.

### Flexibilité économie-démographie $F_{c/P}$

C'est la sensibilité de la croissance économique, suite à une variation de la population. C'est le rapport de la variation du PIB par rapport à la variation de la population. Elle est donnée par la formule suivante :

$$F_{c/P} = \frac{\frac{\Delta PIB}{PIB}}{\frac{\Delta P_t}{P_t}}$$

Dans une économie publi-capitaliste, elle est donnée par la formule suivante :

$$\begin{aligned} F_{c/P} &= \frac{\partial f_{ce}(Y)}{\partial P_t} \cdot \frac{P_t}{f_{ce}(Y)} \\ \Leftrightarrow F_{c/P} &= k \bar{r} \frac{\partial f(K, N)}{\partial K} \cdot \frac{\partial f_{ce}(Y)}{\partial Y} \cdot \frac{P_t}{f_{ce}(Y)} \\ \Leftrightarrow F_{c/P} &= k \bar{r} \frac{\partial f(K, N)}{\partial K} \cdot \frac{\partial f_{ce}(Y)}{\partial Y} \cdot \frac{P_t}{PIB} \end{aligned}$$

Avec

$$F_{c/P} = k \bar{r} \frac{\partial f(K, N)}{\partial K} \cdot \frac{\partial f_{ce}(Y)}{\partial Y} \cdot \frac{P_t}{PIB} > 0$$

$$\text{Car } \frac{\partial f(K, N)}{\partial K} > 0, \frac{\partial f_{ce}(Y)}{\partial Y} > 0 \text{ et } \frac{P_t}{f_{ce}(Y)} > 0$$



Ainsi lorsque la population augmente d'un pourcent (1%), la croissance économique augmente de  $F_{C/P}$  pourcent ( $F_{C/P}\%$ ).

Le publi-capitalisme est un système qui tente de faire toute la population un élément catalyseur et dominant de l'économie.

## LE PUBLI-CAPITALISME ET LES PROBLEMES SOCIAUX

A l'exception de richesse, le publi-capitalisme est un système qui tente de supprimer toutes les inégalités socio-économiques entre les hommes.

Le chômage est à la base de multiple problèmes sociaux comme : la pauvreté, l'insécurité etc. ainsi lorsque le chômage sera combattu, les problèmes sociaux seront aussi réduits.

## LE PUBLI-CAPITALISME ET LES THEORIES MARXISTES

Dans un système publi-capitaliste, tout le monde a la capacité d'apporter à la fois le facteur capital et le facteur travail. Alors, il n'y a plus cette partie de la population qui ne peut subsister qu'en vendant sa force de travail. Par conséquent les théories marxistes qui stipule qu' : « une société est en présence du capitalisme lorsqu'une partie de la population (les prolétaires) ne peut subsister qu'en

vendant sa force de travail sur le marché. » n'ont plus leur place dans un système publi-capitaliste.

Dans un système publi-capitaliste, tout individu quelle que soit son rang social ou sa situation économique peut être propriétaire ou en partie propriétaire des moyens de production. Si le capitalisme est un système qu'on peut qualifier de système économique-oligarchique parce que la propriété des moyens de production est réservé à une certaine catégorie de personne, alors le publi-capitalisme est un système qui pourrait être qualifié de système économique-démocratique car la propriété des moyens de production est ouverte à toute la population ou le public.

Dans un tel système, les théories marxistes n'ont plus leur place. Le publi-capitalisme est une forme réponse du capitalisme faces aux critiques marxistes.

## **Chapitre VII : Economie après l'adoption du publi-capitalisme**

L'adoption du publi-capitalisme aura un fort impact sur l'économie en générale, en particulier sur le comportement des agents économiques, les différents marchés et différentes variables économiques.

### **COMPORTEMENT DES AGENTS ECONOMIQUE**

L'adoption système impactera, le comportement des ménages, des entreprises et de l'Etat.

#### **Comportement des ménages**

D'après John Maynard KEYNES et plusieurs d'autres économistes, l'emploi du revenu disponible des ménages consiste à consommer et à épargner. Ce qui permet d'écrire avec le modèle de Keynes l'équation suivante :

$$Y_d = C + S$$

Avec

- $Y_d$  le revenu disponible ;

-  $C$  la consommation et elle s'écrit :

$C = cY_d + C_0$  où  $C_0$  est la consommation autonome et  $c$  ( $0 < c < 1$ ) la propension marginale à consommer;

-  $S$  l'épargne, la partie du revenu non dépensée et elle s'écrit :

$$S = (1-c) Y_d - C_0.$$

Mais le système publi-capitaliste vient modifier l'emploi habituel du revenu disponible des ménages, une partie du revenu sera renoncé à la consommation et à l'épargne pour l'achat des biens de production. La partie du revenu non consommé, non épargné et qui est apporté pour la constitution des capitaux des entreprises est le capital social public. Ainsi la relation de l'emploi du revenu disponible devient :

$$Y_d = C' + K_{sp} + S'$$

Avec

- $Y_d$  le revenu disponible ;

- $C'$  la nouvelle consommation réelle qui s'écrit :

- $S'$  étant l'épargne réelle, la partie du revenu non dépensé et qui n'a pas été investi ;

- $K_{sp}$  étant le **capital social public**.

En effet, les ménages renoncent à consommer et à épargner une partie de leur revenu disponible, afin de financer le capital des entreprises. Ce qui permet d'obtenir la relation suivante :

$$\underbrace{C + S}_{\text{Emploi habituel du revenu}} = \underbrace{C' + K_{sp} + S'}_{\text{Emploi du revenu dans le nouveau système}}$$

### *La nouvelle consommation $C'$*

Dans la nouvelle consommation, la propension marginale à consommer ( $c$ ) sera réduite. Soit  $c'$  la nouvelle propension marginale à consommer  $c'$  est dire l'augmentation réelle de la consommation suite à une augmentation du revenu disponible d'une unité, alors la nouvelle fonction de la consommation ( $C'$ ) devient :

$$C' = c'Y_d + C_0$$

Avec  $c' < c$

### *Capital social public $K_{sp}$*

Dans la pratique, le capital social public ( $K_{sp}$ ) est l'ensemble des dépenses effectuées par le public avec son revenu disponible dans l'achat des actions des sociétés à capital public. Il est déterminé à partir du revenu disponible et s'écrit sous la forme suivante :

$$K_{sp} = k Y_d$$

Avec

$-k$  ( $0 < k < 1 - c'$ ) la proportion du revenu dont les ménages ou le public renonce à son emploi habituel afin de financer le capital des entreprises.

$-Y_d$  le revenu disponible.

### *La nouvelle fonction de l'épargne $S'$*

La nouvelle épargne est la partie du revenu non consommé et non investi (c'est-à-dire non utilisé dans la constitution du capital des entreprises) et s'écrit :

$$S' = Y_d - (C' + K_{sp})$$

$$\Leftrightarrow S' = Y_d - (c'Y_d + C_0 + kY_d)$$

$$S' = [1 - (c' + k)]Y_d - C_0$$

En somme, dans une économie adoptant le système publi-capitaliste, l'utilisation du revenu disponible est donnée par la relation suivante :

$$Y_d = C' + S' + K_{sp}$$

### **Comportement des entreprises**

En adoptant le publi-capitalisme, le nombre d'entreprises augmentera, ce qui entraîne l'augmentation des biens et services sur marché.

Sur le marché, la concurrence va s'accroître et pour faire face à la concurrence les entreprises met-

tront en place des stratégies marketing axées sur le prix. L'abondance des biens et services sur le marché entrainera la chute de leur prix.

La chute des prix des biens et services entrainera la baisse du chiffre d'affaires réalisé par les entreprises et engendrera des résultats réduits voire déficitaires pour certaines entreprises capitalistes existantes. Face à cette situation, deux choix s'offrent à ces entreprises capitalistes afin améliorer leur résultat : la fusion ou le changement de la forme juridique.

### *La fusion*

La fusion permet aux entreprises d'unifier leurs moyens de production afin de produire ensemble des biens et services en quantité élevée. La production en quantité élevée favorise la diminution du coût unitaire de production, ce qui permettra à l'entreprise résultante de la fusion de supporter la baisse du prix des biens et services.

La fusion est la meilleure stratégie des petites entreprises dans une économie où règne la déflation.

### *Changement de la forme juridique*

Les entreprises confrontées au problème de résultat réduit ou déficitaire pourront se changer en entreprise publi-capitaliste afin d'augmenter leur

capital grâce aux apports de la population ou du public.

### **Comportement de l'Etat**

L'accroissement du nombre d'entreprises et des activités des entreprises entraînera l'augmentation des impôts perçus par l'Etat, ce qui obligera l'Etat à augmenter ses dépenses publiques.

Pour bien adopter le système publi-capitaliste, l'Etat doit réduire les impôts des ménages et augmenter l'impôt des entreprises publi-capitalistes.

La réduction des impôts des ménages augmentera le revenu disponible des ménages, ce qui permettra d'augmenter le capital social public. L'augmentation des impôts des entreprises publi-capitaliste n'est rien d'autre que la récupération de l'impôt non perçu au préalable auprès des ménages.

## LES MARCHES

### **Marché des biens et services**

A cause de l'abondance des biens et services sur le marché et de la baisse des prix, l'offre et la demande de biens et services vont simultanément augmenter.



## **Marché de travail**

On assistera à une augmentation de la demande de travail et une baisse des salaires nominaux à cause de la chute des prix sur le marché.

## **Marché financier**

A cause du capital social public, l'épargne sera diminuée par rapport à l'épargne de l'économie capitaliste, ce qui entrainera une chute du taux d'intérêt sur le marché financier (à cause de la relation positive entre le taux d'intérêt et l'épargne).

## FONCTIONS ET VARIABLES ECONOMIQUES

### **Investissement**

A cause de la baisse d'intérêt et de l'apport des capitaux par les ménages, l'investissement va connaître une augmentation.

### **Production et croissance économique**

Les capitaux de l'économie capitaliste ajoutés aux capitaux résultant du système publi-capitaliste permettront d'accroître la production et ainsi augmenter la croissance économique.

### **Inflation**

A cause de la baisse des prix des biens et services, l'inflation diminuera.

## **Chômage**

L'augmentation de la demande de travail permettra de répondre aux offres de travail et ainsi contribuera à la réduction progressive du chômage (premier objectif de publi-capitalisme).

En général, les impacts du système publi-capitaliste sur l'économie sont :

- une diminution de l'épargne,
- une diminution de la consommation,
- l'entrée d'une nouvelle variable  $K_{sp}$  dans les éléments de l'emploi du revenu disponibles des ménages,
- une diminution du taux d'intérêt,
- une augmentation de l'investissement,
- une augmentation de la production, de la valeur ajoutée et hausse de la croissance économique,
- une baisse de l'inflation (déflation),
- une diminution des salaires nominaux,
- une baisse progressive du chômage.

***Seconde partie : Cadre  
Juridique et managérial***



## **Chapitre I : les entreprises du système publi-capitaliste**

La création d'une société capitaliste, ou la détention des actions dans une société capitaliste revient à des personnes qui ont des revenus au-dessus de leur besoin vitaux.

Quel que soit la forme juridique de la société, la création ou la détention de parts dans les sociétés est réservée à une certaine catégorie de personnes.

Les sociétés capitalistes étaient excellentes pour les économies, elles permettaient aux pays de créer de la Valeur Ajoutée, de créer et d'offrir de l'emploi jusqu' à aujourd'hui où les emplois offerts deviennent de plus en plus inférieur aux demande d'emploi de la population.

Le chômage qui frappe aujourd'hui progressivement une grande partie de la population a conduit les gouvernements à promouvoir l'entrepreneuriat et l'auto-emploi des jeunes, l'auto-emploi étant la politique qui conduit le demandeur d'emploi à créer des entreprises et des emplois.

Mais l'obstacle de la politique se trouve au niveau du financement des projets de création d'entreprises et d'emploi. L'inexistence des moyens financiers et matériels nécessaires pour la production à la disposition des concepteurs constitue l'une des déficiences de cette politique. Ainsi les projets conçus restent toujours projets sans jamais être mise en œuvre.

Mais dans le système publi-capitaliste les projets conçus seront facilement mise en œuvre grâce aux capitaux apportés par la population ou le public afin de créer une nouvelle forme de société appelé : société à capital public ou Société A Publi-Capital Dynamique (SAPCD).

## DEFINITION ET CARACTERISTIQUES DES SOCIETES A CAPITAL PUBLIC

Ce sont des sociétés dont le montant du capital est variable au cours du temps et financé par la population et divisé en plusieurs actions de différentes valeurs nominales de manière à permettre à chaque individu d'une population de détenir des actions à n'importe quelle valeur et ayant pour obligation le financement du capital d'autre société après une certaine durée d'activité. Elles sont encore appelés Société A Publi-Capital Dynamique (SAPCD). Elles viennent résoudre les problèmes liés aux sources de financement et aux financements des sociétés capitalistes existantes, et les problèmes de chômage. Par ailleurs, on est dans une logique où

les sociétés créées ont une obligation de créer ou de financer d'autre société après une certaine durée d'activité, ce qui permettra d'augmenter les emplois de manière géométrique.

Une société A Publi-Capitaliste dynamique est une société comme les autres mais elle a des particularités notamment par rapport à sa création. Ses caractéristiques sont les suivantes :

- Son capital est financé entièrement ou partiellement par la population ou le public

- Son capital est divisé en plusieurs actions de différentes valeurs nominales, les valeurs correspondant aux valeurs de tous les billets de monnaie existant.

- Le montant de son capital varie en fonction du temps, il n'est pas constant.

- Son financement est assuré par une institution micro-boursière qui reçoit tous les projets de création de société A publi-capital Dynamique d'une part et s'occupe de la vente des leurs actions à la population.

- Ce sont des sociétés qui sont soumis au même régime fiscal que toutes les autres sociétés.

- Elles constituent une réserve participative représentant 10 % de son bénéfice distribuable, afin de financer d'autres sociétés après une durée d'activité, la constitution de la réserve cesse après que le montant de la réserve atteint un montant égal au capital ayant servi à créer la société en question.

-Elle a presque les mêmes caractéristiques que toutes les autres sociétés sauf celles précitées ci-dessus.

## CREATION DES SOCIETES A PUBLI-CAPITAL DYNAMIQUE (SAPCD)

### **Aspect financier**

La création des sociétés publi-capitalistes ou Société A Publi-Capital Dynamique (SAPCD) passe par trois (03) phases : une phase d'étude et de correction, une phase de préfinancement et une phase de financement.

#### *Phase d'étude et de correction*

Après la conception du projet, il est envoyé à la compagnie micro-boursière pour être étudié, après les études il y a trois résultats possibles :

-le projet peut être automatiquement retenu pour être financé

-le projet peut être retenu sous réserves des corrections

-le projet peut être rejeté

Si le projet est retenu sous réserve des corrections, de nouvelles études de marché, études techniques ou financières peuvent être menées par les organes de la compagnie. Enfin après les corrections faites et après que le projet ait été retenu, il passe à la phase de préfinancement.



### *Phase de préfinancement*

Le projet arrive au niveau de l'organe de la compagnie s'occupant du financement du projet, qui détermine le nouveau montant du capital du projet qui sera financé par le public :

Montant du nouveau capital ( $K_n$ ) :

$K_n = \text{Capital initial du projet} + \text{Nouvelle charge immobilisée}$

Avec Nouvelle charge immobilisée = Capital initial du projet \* taux de commission de la compagnie,

Après la détermination du montant du nouveau capital, il est fractionné en plusieurs actions de différentes valeurs  $x_i$ .

Montant du nouveau capital ( $K_n$ ) :

$$K_n = \sum_{i=1}^n n_i * x_i$$

Avec  $n_i$  étant le nombre d'action de valeur  $x_i$ ,  $x_i$  les différentes valeurs des actions et  $n$  étant le nombre de différentes valeurs des actions.

### *Phase de financement*

Ces actions seront représentées par des titre-actions et vendu à la population qui sera propriétaire de la société à créer. Des titre-actions de différentes valeurs représentant les actions des sociétés

seront vendues aux individus désireux de détenir les actions dans les sociétés et de devenir propriétaires de ces sociétés. Ces ventes de titre-actions vont permettre de financer le capital de la société à créer.

### *Titre-actions*

Ce sont des billets qui prouvent qu'une personne détient des actions dans une société, lui conférant les droits de propriété sur la société et lui permettant de percevoir des revenus sur son (ses) action (s).

[Dans la pratique, ces actions seront électroniques et rendu possible grâce aux téléphones portables.]

### ***Les éléments des titre-actions***

Ils portent les éléments suivants :

-le nom, adresse et le montant du capital de la société,

-la valeur de l'action et son pourcentage dans le capital.

-le nom du propriétaire de l'action et la date.

### ***Propriétés des titre-actions***

Les titre-actions peuvent être vendus ou cédés, donnés, utilisés pour payer des dettes si les créanciers consentent, utilisés pour faire des transactions si les fournisseurs consentent, prêtés ou empruntés, bref peuvent assurer les fonctions de la monnaie. Toutes ces opérations avec les actions peuvent être

faites sans le consentement de la société, ces opérations résultent de la volonté unilatérale du détenteur de l'action. Les titre-actions peuvent être utilisés comme de la monnaie, mais la seule différence est que leurs valeurs varient dans le temps.

### ***La valeur d'un titre-action***

La valeur d'un titre-action à la date t donné est de :

$$\frac{(SN - M\text{values} + P\text{values}) * \text{Valeur du titre}}{\text{Montant du Capital à la date t}}$$

Avec SN : Situation Nette et

Mvalues et Pvalues respectivement les plus-values et les moins-values des éléments du Bilan.

Toutes les sociétés sont tenues de publier leurs informations bilancielles à la compagnie périodiquement.

### **Aspect juridique**

*Société A Publi-Capital Dynamique (SAPCD) : un contrat de deux autres contrats*

La Société A Publi-Capital Dynamique (SAPCD) résulte de l'accord de volonté entre l'initiateur ou les initiateurs d'un projet de création

de société et les populations désireuses de détenir des actions dans la société en question par l'intermédiaire de la compagnie de micro-bourse.

C'est un contrat rendu possible grâce à la compagnie de micro-bourse. C'est un contrat qui résulte de deux autres contrats : un contrat entre l'initiateur ou les initiateurs du projet et la compagnie d'une part et un contrat entre la compagnie et le public actionnaire. Le premier étant un contrat de mise en vente des actions de la nouvelle société et le second un contrat de vente des actions de la société.

### ***Contrat de mise en vente des actions***

C'est la manifestation de volonté entre l'initiateur ou les initiateurs du projet de création de société et la compagnie de micro-bourse. Les initiateurs du projet acceptent que la compagnie trouve du financement pour leur société d'une part et la compagnie accepte elle aussi de trouver de financement pour la société en question. C'est un contrat qui doit être rédigé suivant les conditions requises de la loi : consentement libre et éclairé ; exempt d'erreur, dol, violence ...

### ***Contrat de vente des actions***

C'est une manifestation de volonté entre les populations désireuses de détenir des actions dans les sociétés et la compagnie de micro-bourse. Les populations expriment librement leur volonté

d'acheté les actions. Ce contrat est matérialisé par les titre-actions.

### *Contrat de création de société publi-capitaliste*

C'est la manifestation de volonté entre tous ceux qui ont participé au financement du capital de la société : il s'agit des initiateurs du projet et toutes les personnes qui détiennent des actions dans la société. Ce contrat n'est rien d'autre que le résultat des deux premiers contrats.

### *Statuts de la société*

Lors de la rédaction du statut, une bonne place doit être réservée pour l'inscription des noms des personnes qui vont détenir les actions dans la société.

### *Société A Publi-Capital Dynamique (SAPCD) : une personne juridique*

Après avoir accomplir les formalités de création de la société requises par les législations en vigueur, la société acquiert une personnalité morale, qui la distingue de ses créateurs. Ce qui lui permet par exemple de détenir un patrimoine distinct de celui de ses créateurs ou propriétaire.

### **Aspect comptable**

Une des particularités de ces sociétés est que leur capital n'est pas constant, il varie au cours du

temps. Il peut arriver que, bien que le capital de la société ne soit pas totalement financé, la société commence par exercer ses activités.

Le capital est financé avant d'être enregistré, c'est pourquoi l'écriture de la réalisation doit précéder l'écriture de constitution.

Elle se présente comme suit :

**-Ecriture de réalisation**

Débit : Trésorerie

Crédit : Associé, apport en numéraire

**-Ecriture de constitution de capital**

Débit : Associé, apport en numéraire

Crédit : Capital de la société

## ACTIVITES DE LA SOCIETE

### **Organisation de la société**

Les principaux organes de la société sont : Assemblée générale, Conseil d'Administration et le comité de direction. Ces organes sont composés essentiellement des actionnaires de la société.

#### *Actionnaires*

Il s'agit des personnes qui ont participé au financement du capital de la société ou des personnes

qui détiennent des actions dans la société. Ils ont des droits et des obligations.

### ***Droits des actionnaires***

Tous les actionnaires de la société sans exception ont le droit de participer aux décisions concernant la société ou le patrimoine de la société. L'actionnaire a un droit de vote et le droit d'être informé sur la gestion de la société. Un actionnaire ne peut être évincé de la société, sauf en cas de motifs grave : actes ou actions mettant en danger la vie de société et constaté par l'ensemble des actionnaires ou une décision judiciaire.

### ***Obligations des actionnaires***

Les actionnaires sont tenus de garantir les pertes dans la société dans la limite de leur apport.

### ***Assemblée général***

#### ***Composition***

Il est constitué de tous ceux qui détiennent les actions dans la société : c'est l'ensemble des actionnaires qui constitue l'Assemblée général.

#### ***Situation juridique***

L'Assemblée générale est le plus haut organe de la société, il élit les membres du conseil d'administration. Les décisions prises par l'Assemblée général surpassent toutes décisions des

autres organes de la société. Tous les membres de l'Assemblée Générale se réunissent au moins une fois dans l'année afin de permettre à chacun du public actionnaire de se renseigner sur les informations financières, l'état des activités de la société et de prendre ensemble de grandes décisions stratégiques ainsi que de définir certains objectifs pour la société, le Conseil d'Administration et le comité de direction.

### *Conseil d'Administration*

#### **Composition**

Il est constitué des actionnaires élus par l'Assemblée générale. Il s'agit des actionnaires qui ont une grande part d'action dans la société ou les actionnaires qui ont eu une grande part des actions de leur côté lors des élections des membres du conseil. Quel que soit l'apport des initiateurs de projet de création de la société, ils sont automatiquement admis dans le conseil d'administration.

#### **Situation juridique**

Le conseil d'administration est sous l'assemblée générale et remplit toutes les fonctions qu'un conseil d'administration peut remplir. Il nomme tous les membres du comité de direction.

### *Comité de direction*

Il est composé de tous les directeurs de la société et à sa tête le directeur général. L'organisation



d'un comité de direction peut être différente d'une société à une autre.

### **Gestion des Activités des Sociétés A Public-Capital Dynamique (SAPCD)**

Dans la gestion de la société, les dirigeants ont des obligations vis-à-vis de la compagnie de micro-bourse et des actionnaires de la société. En outre ils ont des droits qu'ils peuvent réclamer à la compagnie.

#### *Droits*

Les sociétés peuvent être aidées par les organes d'expertise et les organes juridiques de la compagnie en cas de certaines difficultés liées à leur gestion. Ils peuvent se faire aider dans la gestion de leurs sociétés par les organes d'expertise de la compagnie. Pour certains problèmes juridiques, la compagnie peut intervenir pour aider la société.

#### *Obligations*

Les sociétés sont tenues de publier les informations sur leurs activités à la compagnie périodiquement et dans les sociétés afin de permettre aux propriétaires de se renseigner sur les activités des sociétés.

Les sociétés sont tenues d'autoriser les membres des organes d'expertise de la compagnie à réaliser des enquêtes, audits dans les sociétés afin

de confirmer ou de valider les informations financières produites par ces sociétés. Ces enquêtes, audits et expertise ont pour but de prouver la véracité des informations financières produites par les sociétés afin de rassurer les propriétaires publics des sociétés.

### **Clôture des exercices des Sociétés A Publi-Capital Dynamique (SAPCD)**

A la clôture de chaque exercice des sociétés, la compagnie par ses organes d'expertise statut sur les comptes des sociétés.

Le bénéfice distribuable peut être repartir comme suit :

- Réserve légale représentant 10 % du bénéfice et elle cesse d'être constituée lorsqu'elle atteint 20 % du montant du capital ;

- Réserve autonome représentant 10 % du bénéfice et elle cesse d'être constituée lorsqu'elle atteint le montant total du capital ; cette réserve permet de rembourser les actionnaires qui ne souhaitent plus détenir des actions dans la société, ou de rembourser les actionnaires en cas de dissolution anticipée de la société ou de dissolution pour cause de difficultés financières ;

- Réserve participative représentant 10 % du bénéfice et elle cesse d'être constituée lorsqu'elle atteint le montant du capital qui a servi à créer la société. Cette réserve permettra à la société de détenir des actions dans d'autres sociétés ;

- Autres réserves ;
- Dividendes ;
- Report à nouveau.

## TRANSFORMATION DANS LA SOCIETE ET LA DISSOLUTION DE LA SOCIETE

Des transformations peuvent intervenir dans la vie de la société, il s'agit de :

- Changement de la forme juridique
- Variation du capital
- Fusion (seulement entre les sociétés publi-capitalistes)
- Scission
- etc.

Parmi toutes les transformations ou les changements intervenants dans la société, ceux qui importent de présenter sont : le changement de la forme juridique et la variation du capital.

### **Changement de la forme juridique**

Les sociétés publi-capitalistes peuvent se transformer en sociétés capitalistes lorsqu'elles remplissent certaines conditions : il s'agit des conditions de fond et des conditions de forme.

*Conditions de fond :*

-le consentement non vicié et unanime de l'Assemblée Générale ;

-la stabilité et l'invariabilité du montant du capital ;

-le respect du minimum pour créer les sociétés capitalistes (capital minimum, valeur nominal...)

-les changements des statuts de la société publi-capitaliste,

-Réduction probable des actionnaires de la société publi-capitaliste : des actionnaires qui cherchent à être propriétaire dans une société capitaliste, peuvent décider de racheter les actions aux actionnaires qui n'ont pas les mêmes intentions ;

-Observation des conditions d'ouverture des sociétés capitalistes : le changement de la forme juridique de sociétés publi-capitaliste en société capitaliste entraîne la dissolution de la société publi-capitaliste et la naissance d'une nouvelle société capitaliste.

*Conditions de forme :*

-Rupture de toutes les relations entre la société et la compagnie de micro-bourse ;

-Résiliation de tout contrat entre la société et la compagnie de micro-bourse ;

-la publication aux partenaires de la société du changement de la forme juridique de la société.

Comme les sociétés publi-capitalistes peuvent se transformer en société capitaliste, il y a aussi la possibilité que les sociétés capitalistes se transforment en société publi-capitaliste : la société capitaliste doit être dissoute et renaître en société publi-capitaliste.

### **Variation du capital**

L'une des particularités des sociétés publi-capitalistes est la variabilité de leur capital. La société peut décider à n'importe quel moment d'augmenter ou de réduire le montant du capital. C'est l'une des raisons pour lesquelles la compagnie accompagne toujours les sociétés publi-capitalistes.

### **Dissolution d'une société publi-capitaliste**

Une société publi-capitaliste peut être dissoute pour des raisons suivantes :

-Décision à l'unanimité de l'Assemblée générale ;

-En cas de faillite ou de difficultés financières ;

-Un motif paralysant l'existence de la société.

-Une société qui résulte d'un projet qui a une durée courte d'activité et qui est à sa fin.

Tous les éléments, ceux qui n'ont pas été présentés ou développés sur les sociétés publi-capitaliste s'assimilent à ceux de sociétés capitalistes.

Les autres aspects seront ajoutés par les législations.

## **Chapitre II : Compagnie micro-boursière**

La compagnie micro-boursière est l'institution régulatrice du système publi-capitaliste.

Elle vient dans un contexte de financement des projets de création des sociétés par les populations ou le public. Elle assure le financement du capital des sociétés finançable par le public. L'existence des sociétés à capital public est la raison de création de la compagnie. Il s'agit d'une institution qui pratique des activités boursières. Elle sert d'intermédiaire entre les initiateurs d'un projet et le public ou la population désireuse de détenir des actions dans la société résultant d'un projet.

### **DEFINITION**

La compagnie micro-boursière est le lieu où les initiateurs de projets de création de sociétés à capital public viennent déposer leurs projets pour qu'ils soient financés par la population ou le public désireux de détenir des actions dans les sociétés à

créer. Il s'agit du lieu de rencontre entre l'offre et la demande des actions de sociétés à capital public.

La compagnie reçoit les projets, détermine les actions à vendre et les vend au public ou à la population.

## PRESENTATION GENERALE DE LA COMPAGNIE

### **Objectif**

Son objectif général est d'assurer la régulation du système composé de la population actionnaire et des sociétés à capital public.

### **Mission**

La mission principale de la compagnie est de chercher à financer un maximum de projets conçus par les jeunes ou la population.

### **Fonction**

La compagnie assume les fonctions de régulation de l'économie publi-capitaliste.

### **Activités**

La compagnie peut être considérée comme un marché où les initiateurs viennent déposer leurs projets produisant des actions et le public vient pour acheter ces actions. A partir des projets envoyés par les initiateurs, elle obtient des actions qu'elle vend

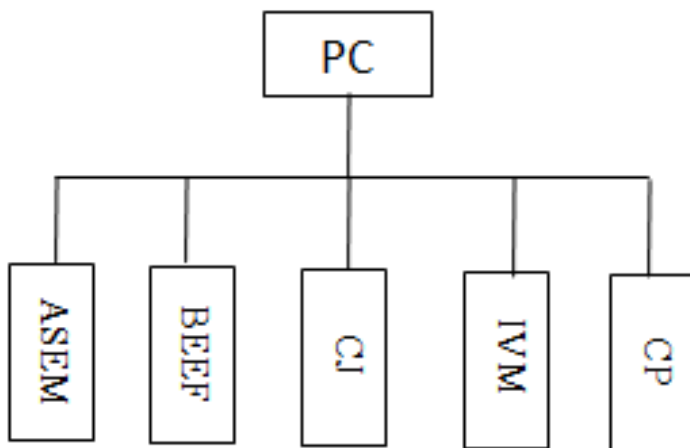


aux publics afin de financer les projets. La compagnie trouve des financements à la majorité des projets de création de société et d'emploi.

### LES PRINCIPAUX ORGANES DE LA COMPAGNIE

Elle compte six (06) principaux organes à savoir : la Présidence de la compagnie (PC), l'Agence de la Statistique et de l'Etude de Marché (ASEM), le Bureau d'expertise et des Etudes Financières (BEEF), le Conseil Juridique (CJ), l'Institut des Valeurs Mobilières (IVM) et le Cabinet des Projets (CP).

**Figure 4 : Organigramme de la compagnie**



## **Agence de la Statistique et de l'Etude de Marché (ASEM)**

Pour toutes entreprises, le marché constitue son poumon. L'entreprise est asphyxiée lorsqu'elle ne maîtrise pas bien son marché ou fait de mauvaise prévision sur celui-ci. Pour les entreprises en création, une mauvaise prévision du marché réduit lamentablement la durée de vie de l'entreprise à naître. Le marché constitue non seulement le poumon de l'entreprise mais aussi la raison de sa création et sa raison de vivre.

Alors une étude de marché précise et pointue avec des résultats non biaisés est indispensable pour les nouvelles entreprises qui désirent mettre sur le marché leurs produits ou leurs services et les entreprises existantes qui désirent élargir ou restreindre leur marché, mettre sur le marché de nouveaux produits, modifier un produit existant ou retirer un produit sur le marché.

Dans beaucoup de pays sous-développés, des statistiques sur le marché ne sont pas disponibles. Cette agence vient aider les initiateurs de projet à réaliser une bonne étude de marché et des prévisions de ventes non biaisées.

L'Agence de la Statistique et de l'Etude de Marché (ASEM) réalise des statistiques sur le marché afin d'aider les initiateurs de projets de création de sociétés et les dirigeants d'entreprises.

### *Objectifs*

Son objectif général est d'assurer la fourniture des informations statistiquement non biaisées sur le marché et des prévisions statistiquement significatives qui permettront aux initiateurs de projet de faire une bonne prévision des ventes d'une part et à la compagnie de corriger les études de marché réalisées par les initiateurs de projet d'autre part.

Outre l'objectif général, il s'assigne plusieurs objectifs qui sont entre autre :

- permettre une étude de marché précise et pointue,

- permettre aux agents économiques de mieux contrôler et de s'assurer de leur investissement,

- permettre à tous les agents économiques de faire une bonne prévision et de bien anticiper sur leurs activités,

- permettre de renseigner sur la qualité et la quantité des mains d'œuvres disponibles,

- donner une chance égale à toute la population quel que soit leur catégorie social d'avoir les mêmes informations,

- détecter des problèmes et phénomènes économiques.

### *Mission*

Sa mission est de publier les informations du marché statistiquement non biaisées aux initiateurs de projet d'une part et à la compagnie d'autre part.

### *Fonction*

Cet organe s'occupe des enquêtes à mener par la compagnie.

### *Ressources humaines*

Le personnel de l'agence se compose des économistes, des statisticiens, des économètres, des mercaticiens et gestionnaires.

### *Activités*

Il a principalement trois activités : la collecte des informations, le traitement des informations et la publication des informations.

#### ***Collecte des informations***

C'est l'opération qui consiste à recueillir les informations auprès de la population ciblée ou de l'échantillon déterminé. Elle s'opère par des recensements ou des sondages. Elle est assurée et réalisée par les agents recenseurs ou les enquêteurs recrutés par l'agence et qui sont instruits par les statisticiens. Une fois les informations recueillis, on passe au traitement de l'information.

#### ***Traitement de l'information***

C'est l'opération qui consiste à obtenir des résultats et conclusions des informations recueillis. Il consiste aussi à faire des projections dans l'avenir à

partir des résultats obtenus. Il est assuré et réalisé par des statisticiens et économètres.

### ***Publication des informations***

Elle consiste à interpréter les conclusions et les résultats obtenus des traitements des informations d'une part et à définir la politique de publication de ces informations d'autre part. Elle est assurée et réalisée par des statisticiens, économètres, économistes, mercaticiens et gestionnaires.

### ***Organisation de l'agence***

Comme toute entité, elle a à sa tête une direction qui coordonne toutes ses activités et qui représente l'agence. En fonctions de ses activités, elle a trois (03) départements à savoir le département de collecte des données, le département de traitement des données et le département de publication.

### ***Département de collecte des données***

Il définit la politique de collecte des informations, détermine l'échantillon et la population ciblée. Il organise et supervise les sondages et les recenseurs. Il instruit les agents recenseurs et les enquêteurs.

### ***Département de traitement des données***

Il enregistre et analyse les informations des enquêtes et des sondages grâce à des logiciels statis-

tiques afin d'obtenir des résultats et des conclusions. Il instruit les personnes qui sont chargé de la saisie des données.

### ***Département de publication***

Ce département procède à l'interprétation des informations traitées. Après l'interprétation des conclusions ou des résultats, il définit les normes de publications des informations. Il décide des informations qui doivent être connu par le public et de celles qui resteront uniquement au niveau de la compagnie.

### **Bureau d'expertise et des Etudes Financières (BEEF)**

L'acceptation des populations de financer les projets présentés par la compagnie montre un accord de confiance de leur part vis-à-vis de celle-ci et aussi des projets qu'elle présente pour le financement, alors la recherche de la preuve de la véracité des chiffres financiers résultants des études faites par les initiateurs des projets s'impose, afin que la compagnie puissent se rassurer de l'atteinte des objectifs financiers fixés par les initiateurs des projets. La confirmation de la véracité ou de l'authenticité des informations financières des projets est la première raison de la création du bureau.

Considéré premièrement comme le service comptable et financier de la compagnie, Il réalise à nouveau les études financières des projets à financer et des expertises dans les sociétés déjà finan-

cées. Après les enquêtes de la compagnie, il corrige les chiffres que les initiateurs mettent dans leurs projets. Il peut aider les sociétés financées dans leur gestion financière.

### *Objectif*

Son objectif principal est de rassurer les populations détentrices des actions dans les sociétés de leurs investissements.

### *Mission*

Sa mission est de produire des informations financières authentiques sur les projets de créations de sociétés à capital public d'une part et sur les activités de ces sociétés d'autre part.

### *Fonction*

Cet organe à deux fonctions à savoir la fonction comptable-financier pour la compagnie d'une part et la fonction d'expert-comptable ou auditeur pour les sociétés à financer ou les sociétés financées d'autre part.

### *Ressources humaines*

Les personnels du bureau se composent de comptables, financiers, expert-comptable, auditeurs et contrôleurs de gestion.

### *Activités*

Il a principalement trois (03) activités à savoir la correction des études financières des initiateurs de projet, le suivi de la gestion financière des sociétés financées et la gestion comptable et financière de la compagnie.

#### ***Correction des études financières des initiateurs de projet***

Elle consiste à reprendre les études financières faites par les initiateurs de projet a partir des données des enquêtes faites par l'agence de la statistique et de l'étude du marché de la compagnie. Elle est assurée et réalisée par les comptables, les financiers et les contrôleurs de gestion.

#### ***Suivi de la gestion financière des sociétés financées***

Le bureau rédige des rapports sur les comptes des sociétés financées afin de rassurer les populations détentrices des actions dans les sociétés. Il réalise des missions d'audit dans les sociétés financées et rédige des rapports qu'il publie aux populations détentrices d'actions. Il intervient parfois pour aider des sociétés financées qui n'ont pas une gestion financière efficace et efficiente. Il est assuré et réalisé par les auditeurs, les experts comptables et les contrôleurs de gestion.



### ***Gestion comptable et financière***

C'est le bureau qui s'occupe de la gestion financière et matérielle de la compagnie. Il établit le budget de la compagnie et s'occupe de toutes les activités se rattachant à la gestion financière et comptable de la compagnie. Elle est assurée et réalisée par les financiers et les comptables de la compagnie.

### ***Organisation***

Comme l'agence de la statistique, le bureau a sa tête une direction qui s'occupe et gère toutes les activités du bureau. Le bureau compte également trois (03) départements à savoir le département des études financières, le département d'expertise et le département de la comptabilité et de la finance.

### ***Département des études financières***

C'est le département qui s'occupe de la correction des études financières des initiateurs de projet.

### ***Département d'expertise***

C'est le département qui s'occupe des audits et des expertises dans les sociétés financées grâce à la compagnie. Il suit les sociétés dans leur gestion financière et rassure les populations détentrices des actions dans les sociétés concernées.

### **Département de la comptabilité et de la finance**

C'est la direction financière et comptable de la compagnie.

### **Conseil Juridique (CJ)**

Il s'occupe des affaires juridiques des sociétés financées et de celles de la compagnie. Il aide les sociétés dans leur création et leur gestion. C'est le conseil qui autorise la création des sociétés à capital public en leur délivrant une licence. Cette licence confère aux sociétés à capital public le droit d'exercer leurs activités. Le retrait de cette licence à une société fait perdre à cette société le droit d'exercer ces activités.

Le conseil règlemente toutes les activités de la compagnie et des sociétés financées par la compagnie.

### *Objectif*

Son objectif principal est d'assurer la légalité des sociétés financées et la légalité de leurs activités.

### *Mission*

Sa mission est d'assister les initiateurs de projet dans le processus de création de leur société d'une part et de les suivre dans toutes les activités

juridiques d'autre part. Il édicte toutes les règles qui régissent les sociétés à capital public.

### *Fonction*

Il assure les fonctions de régulation des situations juridiques de sociétés financées par la compagnie.

### *Ressources humaines*

Les personnels du conseil se composent des juristes en droit fiscal, droit des affaires et d'entreprises ou de tout juriste intervenant dans le cadre de l'activité des entreprises.

### *Activités*

Il a essentiellement deux activités à savoir : réglementer la création des sociétés à capital public et veiller à ce que les sociétés respectent les règles édictées par la compagnie.

### ***Réglementation de la création des sociétés à capital public***

C'est le conseil qui donne les licences aux sociétés à capital public avant qu'elles démarrent leurs activités. Ces licences constituent des autorisations pour l'ouverture de ces sociétés, aucune société ne peut exercer ses activités sans la licence délivrée par le conseil juridique de la compagnie. Le conseil assiste aussi les initiateurs de projets dans les formalités d'ouverture de leurs sociétés.

### ***Veiller à ce que les sociétés respectent les règles édictées par la compagnie***

Le conseil juridique de la compagnie vérifie de temps en temps l'observation des règles de la compagnie par les sociétés financées. En cas de non-respect des règles de la compagnie par les sociétés financées, le conseil peut décider de retirer la licence de la société. Lorsque des sociétés financées rencontrent certains problèmes, le conseil peut intervenir et les aider.

### ***Organisation***

Le conseil juridique de la compagnie à sa tête un président élu par le conseil. Il se compose de deux conseils à savoir le conseil d'assistance et de conseil de suivi.

#### ***Président du conseil***

Il signe les licences délivrées par le conseil et représente le conseil dans la compagnie.

#### ***Conseil d'assistance***

Il réglemente la création des sociétés à capital public, délivre les licences aux sociétés et les assiste dans le processus de leur création.

#### ***Conseil de suivi***

Il veille à ce que les sociétés respectent les règles édictées par la compagnie. Il retire les licences aux sociétés en cas de faute grave commise

par ces dernières et suit les sociétés financées dans leurs activités.

### **Cabinet des projets (CP)**

C'est l'organe de la compagnie qui est en contact direct avec les initiateurs de projet

Le cabinet cherche tout d'abord à promouvoir l'entrepreneuriat. Il reçoit tous les projets envoyés par les initiateurs, procède à son étude et l'envoie à l'institut des valeurs mobilières pour son financement en cas de validation du projet. Toute activité de la compagnie débute par ce cabinet.

#### *Objectif*

Son objectif principal est d'assurer l'envoi d'un nombre maximal de projets efficaces à l'organe qui s'occupe du financement des projets.

#### *Mission*

Sa mission est de rechercher des corrections aux projets reçus par la compagnie et de les préparer pour leur financement.

#### *Fonction*

Le cabinet des projets peut être considéré comme une institution qui exerce dans le secteur de l'entrepreneuriat.

### *Ressources humaines*

Les personnels du cabinet se composent des entrepreneurs et des gestionnaires d'entreprise.

### *Activités*

Il exerce essentiellement trois (03) activités à savoir : la promotion de l'entrepreneuriat, la réception des projets des initiateurs, l'étude et la validation des projets.

#### ***Promotion de l'entrepreneuriat***

Il s'agit essentiellement d'inciter des jeunes à se lancer dans l'entrepreneuriat car lorsqu'il n'y a pas de projet à financer, il n'y a pas de compagnie à assurer le financement. Le cabinet organisera des congrès, séminaires ou conférences au cours desquels il expliquera et présentera les bienfaits de l'entrepreneuriat et des sociétés à capital public pour les initiateurs de projet, les jeunes et l'économie d'une part et le rôle très important de la compagnie d'autre part.

#### ***Réception des projets***

Le cabinet développera des politiques de recueil des projets au près des initiateurs de projet de création de sociétés à capital public. C'est le cabinet qui reçoit tous les projets envoyés à la compagnie pour être financés.

### ***Etude et la validation des projets***

Il procède à l'étude des projets et ensuite les envoie aux autres organes de la compagnie pour qu'ils étudient aussi les parties des projets qui les concernent. Après que le projet ait été étudié par les différents organes de la compagnie, le projet peut être validé ou rejeté mais notons qu'un projet ne peut qu'être validé que par le consentement unanime de tous les organes de la société.

### ***Organisation***

Le cabinet à sa tête un directeur qui représente le cabinet dans la compagnie et coordonne les activités du cabinet. Le cabinet dispose de deux départements essentiels à savoir l'accueil et le département d'étude de projet.

### ***Accueil***

Il se charge de recevoir les projets envoyés à la compagnie et de renseigner les usagers de la compagnie. Il définit la politique de la promotion de l'entrepreneuriat du cabinet.

### ***Département d'étude de projet***

Il étudie les projets reçus, et les envoie aux autres organes de la compagnie. Si les projets sont retenus après toutes les études, ils sont envoyés à l'institut des valeurs mobilières pour leur financement.

## **Institut des Valeurs Mobilières (IVM)**

C'est l'institut qui finance le capital des sociétés à capital public. Il finance les projets grâce à la vente des actions.

L'IVM est l'organe qui est en contact direct avec le public détenteur des actions ou qui cherche à détenir des actions dans les sociétés publi-capitalistes.

### *Objectif*

Son objectif principal est d'assurer le financement du capital des projets de création de société à capital public envoyé à la compagnie.

### *Mission*

Sa mission principale est de déterminer, vendre et d'évaluer les actions résultant des capital des sociétés de la compagnie.

### *Fonction*

Il assure les fonctions de publication des actions des sociétés à capital public.

### *Ressources humaines*

Les personnels de l'institut se composent des juristes en droit boursier ou droit des affaires, des comptables et des financiers.



### *Activités*

Il a essentiellement quatre (04) activités à savoir : la détermination des valeurs des actions, la publication et la mise en vente des actions, la vente des actions et l'évaluation des actions au cours du temps.

#### ***Détermination des valeurs des actions***

Lorsque les projets sont validés par la compagnie, ils sont envoyés à l'institut qui détermine une nouvelle valeur du capital de ces projets. L'institut fractionne le nouveau capital en de plusieurs actions.

#### ***Publication et la mise en vente des actions***

Une fois les actions déterminées, l'institut publie les actions disponibles des sociétés.

#### ***Vente des actions***

Il élabore des stratégies pour vendre ses actions.

#### ***Evaluation des actions au cours du temps***

Il évalue perpétuellement les actions vendues, afin de permettre aux détenteurs des actions de faire des transactions ou opération avec leurs actions.

## *Organisation*

L'institut est géré par un directeur, représentant de l'institut dans la compagnie. L'institut compte trois (03) départements à savoir : le département de publication, le département des ventes des actions et le département de l'évaluation des actions.

### ***Département de publication***

Il s'occupe de la détermination des valeurs des actions, leur publication et la mise en vente des actions. Il est assuré par les comptables, les financiers.

### ***Département des ventes des actions***

Il définit la politique de la vente des actions. Il est assuré par les financiers les comptables et les mercaticiens.

### ***Département de l'évaluation des actions***

Il est permis aux détenteurs des actions de faire beaucoup d'opération avec leur action. Ce département permet à ces détenteurs de connaître la valeur de leur action à une date t.

## **Présidence de la compagnie (PC)**

C'est l'organe suprême de la compagnie, elle assure les reines de la compagnie et la coordination des activités entre les autres principaux organes de la compagnie. Elle organise des réunions hebdomadaires qu'elle préside. Elle reçoit et apprécie les rapports des autres organes de la compagnie. Elle comporte un secrétariat administratif et un secrétariat financier.

### *Objectif*

L'objectif générale de la présidence de la compagnie est de s'assurer de l'atteinte des objectifs de la compagnie et des objectifs des autres principaux organes de la compagnie.

### *Mission*

Sa mission est de diriger toute la compagnie et l'amener à être crédible aux yeux du public.

### *Fonction*

Elle assure les fonctions de direction générale de la compagnie.

### *Organisation*

Elle a à sa tête un président qui s'appuie sur le secrétariat administratif et le secrétariat financier.

### *Président de la compagnie*

Il est le président de la compagnie. Il dirige la compagnie et prend des décisions rationnelles pour la compagnie. Il s'assure de l'atteinte des objectifs des autres principaux organes de la compagnie. Il convoque et préside toutes les réunions concernant les principales activités de la compagnie. Il peut nommer un vice président qui va l'assister.

### *Secrétariat administratif*

Il rédige les rapports de la présidence et archive ceux des autres organes principaux de la compagnie. Il établit tous les documents de la présidence de la compagnie. Il reçoit les plaintes des usagers de la compagnie. Il s'occupe des recrutements pour la présidence et des affaires administratives de la compagnie.

### *Secrétariat financier*

Il s'occupe de la gestion financière et matérielle de la présidence de la compagnie. Il élabore le budget de la présidence et exécute tous les ordres du président de la compagnie se rattachant à la finance. Il établit le rapport financier de la présidence.

### *Activités*

La présidence :

- examine l'état des actions des sociétés à financer ;
- apprécie les activités des autres organes de la compagnie afin de proposer des solutions de gestion.
- intervient, lorsqu'un organe rencontre des obstacles dans l'exercice de ses activités.
- prend connaissance des transferts des dossiers entre les autres organes de la compagnie.
- étudie les activités des sociétés financées.
- etc.

## LES PRINCIPES GOUVERNANTS LES PRINCIPAUX ORGANES DE LA COMPAGNIE

Il s'agit de :

- La non-ingérence
- Droit de veto
- Autonomie

### **La non-ingérence**

Aucun des principaux organes de la compagnie ne peut intervenir dans les affaires intérieures d'un autre organe.

## **Autonomie**

Chaque organe dispose d'une certaine autonomie, il a la capacité de prendre ses propres décisions.

## **Droit de veto**

Chacun des principaux organes de la compagnie, par sa seule voix, a la possibilité de bloquer la validation d'un projet. Lorsqu'un organe de la compagnie apporte les preuves qu'un projet n'est pas rentable, le projet est automatiquement rejeté même s'il est accepté par tous les autres organes de la compagnie.

## CONSEIL DE LA COMPAGNIE

C'est un organe spécial, il regroupe tous les dirigeants des principaux organes de la compagnie. Il est mis en place enfin de développer l'entente et l'harmonie entre les différents organes de la compagnie. Il permet à tous les principaux organes de la compagnie de trouver des compromis.

## Table des matières

Avant-Propos.....	7
<i>Première partie : Cadre économique et social</i> .....	9
Chapitre I : Que peut-on retenir du capitalisme ? .	11
Définitions de capitalisme .....	12
Caractéristiques du capitalisme .....	13
Le système capitaliste.....	14
Chapitre II : Déficiences du système capitalisme .	17
plan économique.....	17
Accentuation du chômage .....	17
Déphasage entre la croissance économique et la croissance démographique.....	23
plan social.....	25
Accentuation de la pauvreté .....	25
La naissance de formes deux classes : la première classe et la deuxième classe.....	26
Chapitre III : Quelles corrections pour un tel système ? .....	29
Mettre en place une fonction de l'offre d'emploi en relation avec la population totale (générale)	30
Mettre en place une fonction de production en relation avec la population .....	30

Faire de toute la population des apporteurs de capitaux .....	31
Solution à apporter .....	31
Chapitre IV : le publi-capitalisme .....	33
Définition du publi-capitalisme .....	34
Présentation du publi-capitalisme .....	35
Compagnie micro-boursière .....	36
Société à capital public .....	36
Caractéristiques du publi-capitalisme .....	37
Le facteur capital .....	37
Autres caractéristiques du publi-capitalisme .....	38
Chapitre V : le système publi-capitaliste .....	39
Mécanisme du système .....	39
Fonction de production dans un système publi-capitaliste .....	41
Fonction de l'offre de l'emploi dans un système publi-capitaliste .....	43
Chapitre VI : La publi-capitalisme face aux déficiences et critiques et du capitalisme .....	45
le publi-capitalisme et chômage .....	45
[De plus le capitalisme est un système qui rend coupable le chômeur du phénomène : .	47
le publi-capitalisme et la croissance économique .....	47



Flexibilité économie-démographie Fc/P.....	48
le publi-capitalisme et les problèmes sociaux ..	49
le publi-capitalisme et les théories marxistes ...	49
Chapitre VII : Economie après l'adoption du publi-capitalisme.....	51
Comportement des agents économique .....	51
Comportement des ménages .....	51
Comportement des entreprises .....	54
Comportement de l'Etat .....	56
Les marchés .....	56
Marché des biens et services .....	56
Marché de travail .....	57
Marché financier.....	57
Fonctions et variables économiques .....	57
Investissement .....	57
Production et croissance économique.....	57
Inflation .....	57
Chômage.....	58
<i><u>Seconde partie</u> : Cadre Juridique et managérial ..</i>	<i>59</i>
Chapitre I : les entreprises du système publi-capitaliste.....	61
DEFINITION et caractéristiques des sociétés à capital public .....	62

CREATION DES SOCIETES A PUBLI-CAPITAL DYNAMIQUE (SAPCD).....	64
Aspect financier.....	64
Aspect juridique .....	67
Aspect comptable .....	69
ACTIVITES DE LA SOCIETE .....	70
Organisation de la société.....	70
Gestion des Activités des Sociétés A Publi-Capital Dynamique (SAPCD) .....	73
Clôture des exercices des Sociétés A Publi-Capital Dynamique (SAPCD) .....	74
TRANSFORMATION DANS LA SOCIETE ET LA DISSOLUTION DE LA SOCIETE .....	75
Changement de la forme juridique .....	75
Variation du capital .....	77
Dissolution d'une société publi-capitaliste..	77
Chapitre II : Compagnie micro-boursière .....	79
Définition .....	79
Présentation générale de la compagnie .....	80
Objectif.....	80
Mission .....	80
Fonction.....	80
Activités.....	80
Les principaux organes de la compagnie .....	81

Agence de la Statistique et de l'Etude de Marché (ASEM) .....	82
Bureau d'expertise et des Etudes Financières (BEEF).....	86
Conseil Juridique (CJ) .....	90
Cabinet des projets (CP) .....	93
Institut des Valeurs Mobilières (IVM) .....	96
Présidence de la compagnie (PC) .....	99
Les principes gouvernants les principaux organes de la compagnie .....	101
La non-ingérence .....	101
Autonomie .....	102
Droit de véto .....	102
Conseil de la compagnie.....	102



---

Dieu Donné ASSOGBA-DEGUE  
assogbadegue@gmail.com/assogbadieudonne@yahoo.com  
(00229) 67 72 37 89 /64 14 05 42





Cet ouvrage propose des corrections au système capitaliste afin de faire face à de nombreux problèmes économiques et sociaux, en particulier le chômage.

Considérant la population comme un ensemble qui est en perpétuelle évolution, l'auteur a remodelé le système économique actuel afin de faire de la population un élément catalyseur dans l'économie, ainsi l'augmentation de la population impactera fortement et positivement la croissance économique.

Des corrections seront probablement ajoutées à ce document afin de faire de lui un meilleur ouvrage.

Loin d'être complète et parfait, l'auteur est ouvert à toutes critiques, commentaires, réponses et suggestions afin de perfectionner ce présent ouvrage pour une meilleure lutte contre le chômage.

### Auteur



Dieu Donné ASSOGBA-DEGUE